



ФЕДЕРАЛЬНОЕ АГЕНТСТВО НАУЧНЫХ ОРГАНИЗАЦИЙ
РОССИЙСКАЯ АКАДЕМИЯ НАУК
ИНСТИТУТ СОЦИАЛЬНО-ЭКОНОМИЧЕСКОГО РАЗВИТИЯ ТЕРРИТОРИЙ РАН

ЭФФЕКТИВНОСТЬ ГОСУДАРСТВЕННОГО УПРАВЛЕНИЯ В ОЦЕНКАХ НАСЕЛЕНИЯ

(по материалам исследований ИСЭРТ РАН)

№ 2 (10)
2015

ЯНВАРЬ

МАРТ

МАЙ

ИЮЛЬ

СЕНТЯБРЬ

НОЯБРЬ

ИНФОРМАЦИОННО-АНАЛИТИЧЕСКИЙ БЮЛЛЕТЕНЬ

Вологда

Федеральное агентство
научных организаций

Российская
академия наук

Федеральное государственное бюджетное учреждение науки
Институт социально-экономического развития территорий
Российской академии наук

ЭФФЕКТИВНОСТЬ ГОСУДАРСТВЕННОГО УПРАВЛЕНИЯ В ОЦЕНКАХ НАСЕЛЕНИЯ

(по материалам исследований ИСЭРТ РАН)

Выпуск 2 (10)

Вологда
2015



Информационно-аналитический бюллетень
март 2015 г.

Эффективность государственного управления в оценках населения (по материалам исследований ИСЭРТ РАН). – Выпуск 2 (10). – Вологда: ИСЭРТ РАН, 2015. – 62 с.

Мониторинг общественного мнения проводится ИСЭРТ РАН под научным руководством д.э.н., профессора **В.А. Ильина**

В выпуске кратко освещается содержание проводимых ИСЭРТ РАН с 1996 г. мониторинговых исследований по изучению общественного мнения населения Вологодской области о состоянии социально-экономической и политической ситуации в стране и регионе. Подробно излагаются результаты опросов за период с декабря 2014 по февраль 2015 г., даётся их сравнительная характеристика с предшествующими измерениями.

Редакционный совет:

д.э.н. В.А. Ильин

к.ф.н. О.В. Третьякова

к.э.н. Л.В. Бабич

д.э.н. К.А. Гулин

УВАЖАЕМЫЕ ЧИТАТЕЛИ!

В выпуске информационно-аналитического бюллетеня № 2 (10) представлены тенденции изменения общественного мнения об экономическом положении страны и региона. Опрос проходил в период с 27 января по 9 февраля 2015 г. Поэтому в результатах исследования представлена актуальная информация, связанная с событиями последних месяцев. В этот период ключевые события разворачивались преимущественно во внутренней политической жизни. Среди них совещание Президента РФ с руководителями регионов 29 января 2014 г. и совещание с членами Правительства в Ново-Огареве 4 февраля 2015 г. На региональном уровне начало 2015 г. было ознаменовано стартом инициативного проекта О.А. Кувшинникова «Команда губернатора: Ваша оценка» (19 января). Эти события происходили на фоне сохраняющейся проблемы низкого и нестабильного курса национальной валюты, роста цен, падения уровня жизни. Во всех регионах страны своей «крайней точки» достиг вопрос об отмене поездов пригородного сообщения.

В выпуске бюллетеня № 2 (10) вы можете ознакомиться:

- ✓ с оценкой экономической политики Президента РФ и губернатора Вологодской области, а также с отношением населения к экономическому положению страны и региона;
- ✓ с оценкой ситуации, связанной с отменой поездов пригородного сообщения;
- ✓ с представлениями населения о состоянии собственного материального положения и перспективах его развития;
- ✓ с оценкой изменений условий жизни, произошедших в 2014 году, включая уровень потребления жителями области продовольственных и непродовольственных товаров;
- ✓ с динамикой индекса потребительских настроений – комплексного индикатора, отражающего характер потребительского поведения населения;
- ✓ с основными тенденциями социального самочувствия жителей Вологодской области.

АНОНС

Следующий выпуск информационно-аналитического бюллетеня «Эффективность государственного управления в оценках населения (по результатам исследований ИСЭРТ РАН)» № 3 (11) выйдет в мае 2015 года. В нём будет представлен анализ основных тенденций общественного мнения по таким темам, как:

- ✓ отношение населения Вологодской области к деятельности Президента РФ и федеральных органов государственной власти;
- ✓ оценка деятельности губернатора Вологодской области, региональных и муниципальных органов управления в различных социально-демографических категориях населения;
- ✓ тенденции развития гражданского общества.

СОДЕРЖАНИЕ

| | |
|--|-----------|
| Резюме..... | 5 |
| Оценка деятельности Президента РФ и экономического положения России..... | 17 |
| Оценка деятельности губернатора и экономической ситуации в Вологодской области..... | 24 |
| Самооценка материального положения и тенденции потребительского поведения..... | 30 |
| 2014 год в оценках населения..... | 42 |
| Социальное самочувствие населения..... | 53 |
| Методический комментарий..... | 60 |

Для обозначения динамики изменений в бюллетене используются следующие знаки:

 – тенденции ухудшения ситуации;

 – тенденции улучшения ситуации;

 – ситуация существенно не изменилась;

----- – нейтральный уровень значения индекса (100 пунктов). Индекс выше 100 пунктов означает преобладание позитивных суждений над негативными, ниже 100 – противоположную ситуацию.

РЕЗЮМЕ

В начале 2015 года тенденции общественного мнения во многом определялись развитием ситуации во внутренней политической жизни в стране. Тема украинского конфликта все чаще стала уступать место проблемам экономического характера и поведения россиян в условиях кризиса. «Крым наш» перестал заслонять ценники в магазинах. Освободительная гибридная война на Донбассе стала уходить из центра внимания россиян, уступая место экономическому кризису¹.

✓ В январе – начале февраля 2015 г. в России состоялся ряд важных политических событий:

✓ 29 января прошел семинар – совещание руководителей регионов, на котором присутствовал Президент РФ В.В. Путин. Основной темой выступления главы государства стала экономическая ситуация в России, обеспечение устойчивого развития экономики и социальной стабильности, роль и задачи регионов на современном этапе. Глава государства поручил губернаторам вести мониторинг ситуации с ценами, уделяя особое внимание «положению дел на рынках продовольствия и других товаров первой необходимости»².

✓ 4 февраля 2015 г. Президент РФ провёл совещание с членами Правительства, посвящённое вопросам государственной политики в социально-экономической сфере. Его итогом стало решение «набо-

левшего» для жителей всех регионов страны вопроса, связанного с ограничениями движения железнодорожного транспорта пригородного сообщения.

✓ В это время (19 января 2015 г.) в Вологодской области стартовал инициативный проект О.А. Кувшинникова «Команда губернатора: Ваша оценка», в ходе которого всем желающим предоставлялась возможность выставить свою оценку деятельности структурных подразделений Правительства области, а также руководителей муниципальных образований. В голосовании принимали участие как «простые» жители региона, так и эксперты, специально отобранные Наблюдательным советом по реализации проекта.

События в экономической и политической жизни России оказали влияние на тенденции общественного мнения. В настоящем выпуске бюллетеня отражены результаты опросов населения Вологодской области, проведённых в январе – феврале 2014 г., а также среднегодовые данные по итогам опросов, проведенных в 2014 году.

В таблицах и графиках представлено сравнение итогов мониторинга общественного мнения в среднем за последние 12 месяцев (с апреля 2014 по февраль 2015 г.) с результатами исследований за 2013 г., а также 2007 (последний год второго президентского срока В.В. Путина, когда были достигнуты наиболее высокие оценки президентской деятельности) и 2011 г. (последний год президентства Д.А. Медведева).

Материалы бюллетеня представляются блоками, характеризующими общественное мнение относительно ключевых аспектов политической и экономической жизни.

¹ В сознании россиян Крым отстает под натиском кризиса / Газета «Ведомости» [Электронный ресурс]. – Режим доступа: <http://www.vedomosti.ru/opinion/news/38844121/krizis-protiv-kryma>

² Стенограмма выступления Президента РФ В.В. Путина на семинаре – совещании руководителей регионов / Официальный сайт Президента РФ [Электронный ресурс]. – Режим доступа: <http://www.kremlin.ru/transcripts/47540>

В ПЕРВОМ блоке «Оценка деятельности Президента РФ и экономического положения России» (с. 16 – 22) представлена динамика общественного мнения о деятельности Президента РФ В.В. Путина, а также дана характеристика жителями Вологодской области экономической ситуации в России.

В январе – феврале 2015 г., по сравнению с декабрем 2014 г., уровень одобрения деятельности главы государства как в среднем по стране, так и на территории Вологодской области существенно не изменился. Доля положительных оценок в целом по России составляет 87%, по региону – 66%. Достигнутый уровень поддержки Президента РФ остается стабильным с июня 2014 г. и более высоким, чем в 2007, 2011 и 2013 гг.

В то же время следует отметить, что удельный вес положительных отзывов о деятельности главы государства на территории Вологодской области остается более низким, чем в среднем по стране. Если в 2011 г. разрыв между ними был минимальным (всего 2 п.п., 59 и 61% соответственно), то в 2014 г. он достиг 18 п.п. (64 и 82%), а к началу 2015 г. – 21 п.п. (66 и 87%).

На стабильном уровне сохраняется оценка успешности решения президентом таких проблем, как укрепление страны на международной арене (доля положительных оценок составляет 50%) и защита демократии, укрепление свобод граждан (40%, табл. 1).

В то же время в декабре 2014 – феврале 2015 г. существенно снизился удельный вес положительных отзывов о работе главы государства по подъему экономики и росту благосостояния граждан (на 4 п.п., с 38 до 34%), а также по наведению порядка в стране (на 2 п.п., с 52 до 50%, при одновременном росте доли отрицательных характеристик с 35 до 37%).

Таблица 1. Насколько успешно, на Ваш взгляд, Президент РФ справляется с проблемами? (в % от числа опрошенных, индекс в пунктах)

| Показатель | Дек. 2014 | Фев. 2015 | Изменение (+/-), |
|--|-----------|-----------|------------------|
| Укрепление международных позиций России | | | |
| Успешно | 50,8 | 50,4 | 0 |
| Неуспешно | 30,3 | 29,5 | -1 |
| Индекс | 120,5 | 120,9 | 0 |
| Наведение порядка в стране | | | |
| Успешно | 52,1 | 50,3 | -2 |
| Неуспешно | 35,1 | 37,3 | +2 |
| Индекс | 117,0 | 113 | -4 |
| Защита демократии, укрепление свобод граждан | | | |
| Успешно | 40,7 | 39,5 | -1 |
| Неуспешно | 41,9 | 40,9 | -1 |
| Индекс | 98,8 | 98,6 | 0 |
| Подъем экономики, рост благополучия граждан | | | |
| Успешно | 37,6 | 34,4 | -3 |
| Неуспешно | 50,8 | 51,5 | +1 |
| Индекс | 86,8 | 82,9 | -4 |

В первые месяцы 2015 г. прервалась положительная динамика роста поддержки экономической политики, проводимой В.В. Путиным. За период с апреля по декабрь 2014 г. доля положительных оценок увеличилась на 11 п.п. (с 40 до 51%), в октябре – декабре – на 3 п.п. (с 48 до 51%). В феврале 2015 г. существенных изменений не произошло: доля одобрительных суждений сохранилась на уровне 50%.

Оценка успешности решения президентом ключевых проблем страны остается более позитивной, чем в 2011 – 2013 гг., однако негативные изменения, произошедшие в начале 2015 г., свидетельствуют о том, что проблемы материального характера беспокоят население, и сохранение данной ситуации уже отражается на оценке деятельности главы государства по подъему экономики и наведению порядка в стране.

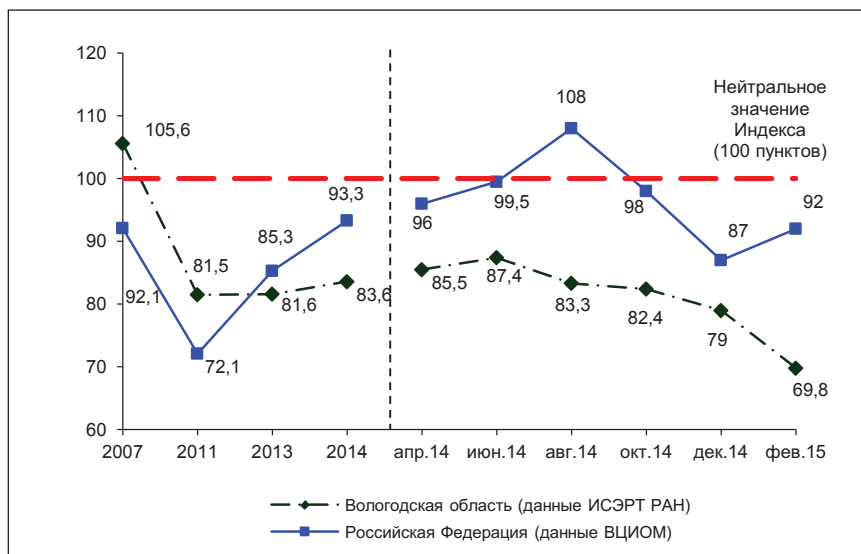


Рис. 1. Динамика Индекса экономического положения России (в пунктах)

На оценке экономической ситуации в стране ухудшение материального положения населения начало сказываться еще в августе 2014 г.³ С этого месяца рост доли негативных суждений и снижение удельного веса положительных характеристик приобрели характер тенденции. С августа 2014 г. по февраль 2015 г. доля жителей Вологодской области, считающих плохой экономическую ситуацию в России, увеличилась на 9 п.п. (с 26 до 35%), при этом в декабре 2014 – феврале 2015 г. – на 7 п.п. (с 29 до 36%).

В 2011 г. индекс экономической ситуации в стране по результатам опроса, проведенного на территории Вологодской области, был на 10 пунктов выше, чем по итогам всероссийского опроса ВЦИОМ (82 и 72 п.

соответственно; рис. 1)⁴. С 2013 г. оценки жителей региона хуже, чем в среднем по стране, и разрыв между этими показателями увеличивается. В 2013 г. индекс экономического положения России составил 82 п. по данным ИСЭРТ РАН и 85 п. – по данным ВЦИОМ (разница в 3 пункта), в 2014 г. – 84 и 93 п. соответственно (разница в 9 пунктов), в феврале 2015 г. – 70 и 92 п. (разница в 22 пункта). В начале 2015 г. ВЦИОМ отмечает рост доли россиян, положительно характеризующих экономическую ситуацию в стране (на 6 п.п., с 13 до 19%), в Вологодской области их удельный вес снизился (на 3 п.п., с 8 до 5%).

В среднем за последние 12 месяцев, по сравнению с 2011 – 2013 г., индекс экономического положения России не изменился на территории Вологодской области (81 п.). По результатам общероссийского опроса ВЦИОМ, он заметно увеличился (в 2011 г. – 72 п., в 2013 г. – 85 п., за последние 12 месяцев – 97 п.).

³ По итогам 2014 г. дефицит консолидированных бюджетов субъектов РФ превысил запланированный объём в два раза и составил почти 450 млрд. руб. Дефицит консолидированного бюджета Вологодской области составил 4,3 млрд. руб. По сравнению с 2013 г. государственный и муниципальный долг регионов увеличился на 376 млрд. руб. и составил 2,4 трлн. руб., или 33,5% по отношению к собственным доходам бюджетов (в 2013 г. – 30,8%). Государственный долг Вологодской области в 2014 г. составил 38 млрд. руб. (в 2013 г. – 35 млрд. руб.), или 82% к собственным доходам.

⁴ Пресс-выпуск ВЦИОМ №2785 «Социальное самочувствие россиян: привыкаем к кризису?» от 03.03.2015 [Электронный ресурс]. – Режим доступа: <http://wciom.ru/index.php?id=459&uid=115167>; База данных ВЦИОМ [Электронный ресурс]. – Режим доступа: <http://wciom.ru/database/>

Ухудшение оценок экономической ситуации в январе – феврале 2015 г., по сравнению с декабрем 2014 г., отмечается во всех социально-демографических категориях населения Вологодской области, в том числе среди 20% наиболее обеспеченных жителей области (индекс снизился на 12 пунктов, с 92 до 80 п.). Причем в большинстве групп (кроме лиц в возрасте до 30 лет) негативная динамика наблюдается еще с июня 2014 г.

В среднем за апрель 2014 – февраль 2015 г. оценки представителей всех социально-демографических категорий находятся на уровне 2011 – 2013 гг. В некоторых группах (в частности, среди женщин, людей с высшим и незаконченным высшим образованием и жителей Вологды) обществен-

ное мнение даже несколько улучшилось. Однако во всех социально-демографических категориях населения Вологодской области доля отрицательных суждений об экономической ситуации в стране превосходит удельный вес положительных оценок (во всех группах индекс ниже 100 пунктов, то есть ниже нейтрального уровня).

Таким образом, в начале 2015 г. продолжилась негативная динамика ухудшения общественного мнения об экономической ситуации в стране. Появились первые признаки того, что снижение уровня жизни, вызванное как внутренними экономическими проблемами, так и воздействием международных санкций, начинает отражаться на оценке экономической политики Президента РФ.

Во ВТОРОМ блоке «Оценка деятельности губернатора и экономической ситуации в Вологодской области» (с. 23 – 28) дана оценка населением деятельности губернатора и характеристика представителями различных социальных слоев экономической ситуации в области, сложившейся на начало 2015 года.

За период с декабря 2014 по февраль 2015 г. уровень одобрения деятельности главы региона на территории Вологодской области существенно не изменился: с июня 2014 г. он составляет 38 – 39%, что ниже, чем в 2011 – 2013 гг. (44 – 45%) на 6 п.п.

Поддержка губернатора на территории Вологодской области меньше, чем в среднем по стране. По данным Левада-центра, уровень одобрения глав субъектов РФ составляет около 63 – 65% (по данным на февраль 2015 г. и в среднем за последние 12 месяцев), в Вологодской области этот показатель на 25 п.п. ниже (38 – 39%). В 2011 г. разрыв между уровнем одобрения деятельности главы региона в Вологодской

области и в среднем по стране составлял всего 5 п.п. (46 и 51% соответственно).

На оценку деятельности региональной власти в последние месяцы 2014 и в начале 2015 года повлияла не только динамика материального положения населения⁵, но и сложная ситуация, связанная с отменой железнодорожного транспорта пригородного сообщения. Как отметил Президент РФ В.В. Путин, «железнодорожное сообщение пригородными поездами – это одна из важнейших составляющих нормального

⁵ По данным Вологдастата за 2014 г., реальная заработная плата в январе – ноябре 2014 г. составила 97,2% к соответствующему периоду 2013 г. Индекс потребительских цен на товары и услуги, характеризующий уровень инфляции, по Вологодской области составил 112% (за 2013 год – 107,2 %). Ускоренными темпами дорожали продовольственные товары: цены на них за 2014 г. увеличились на 16,4%, что в 2,1 раза выше, чем за 2013 г. (на 7,7 %). Темп роста заработной платы был ниже индекса потребительских цен за этот период, в связи с чем реальная начисленная заработная плата сократилась на 2,6%. Уровень заработной платы работников организаций преимущественно бюджетного финансирования в январе – октябре 2014 г. оставался ниже среднеобластного показателя. Источники: Прессвыпуски Вологдастата № 06 – 21 от 21.01.2015 [Электронный ресурс]. – Режим доступа: <http://vologdastat.gks.ru>

функционирования регионов... Это касается тысяч людей. Это касается производств, люди едут на работу либо не едут туда»⁶.

Причиной отмены электричек стала задолженность региональных властей перед дочерними компаниями РЖД. Разъясняя позицию органов власти, губернатор Вологодской области О.А. Кувшинников отметил: «Мы не готовы компенсировать неэффективные затраты «дочки» РЖД. Примерно 80 – 85% расходов приходится на обслуживание подвижного состава и его аренду у материнской компании. Это непрозрачные для нас цифры, мы эти цифры не признаем». Концепция пригородного транспортного обслуживания РЖД, по словам О.А. Кувшинникова, «противоречит интересам и регионов, и населения»⁷.

Отмена электричек негативно сказалась в первую очередь на общественном мнении людей пенсионного возраста. Общероссийское исследование ВЦИОМ, проведенное еще в мае 2014 г., показало, что «в случае отмены пригородных электричек по необходимому маршруту полностью откажутся от поездки 15% пассажиров. Среди таких более четверти – пенсионеры (27%), которые отмечают, что альтернативного способа добраться до пункта назначения, кроме железной дороги, у них нет (58%)»⁸.

Вологодская область стала первым регионом России, где поезда пригородного сообщения были отменены полностью⁹.

⁶ Стенограмма совещания Президента РФ В.В. Путина с членами Правительства 4 февраля 2015 г. [Электронный ресурс]. – Режим доступа: <http://www.kremlin.ru/transcripts/47624>

⁷ Отмена электричек в регионах подстегнула социальные протесты / Официальный сайт РБК [Электронный ресурс]. – Режим доступа: <http://top.rbc.ru/politics/16/01/2015/54b7d3ec9a79470af67138dc>

⁸ Пассажиры о перспективе отмены пригородных электричек / Пресс-выпуск ВЦИОМ №2581 [Электронный ресурс]. – Режим доступа: <http://wciom.ru/index.php?id=459&uid=114823>

⁹ Информационный портал «Вести Вологодской области» [Электронный ресурс]. – Режим доступа: <http://www.vesti35.rf/v-вологодскую-область-уже-завтра-верн/>

Возможно, это послужило причиной того, что **ухудшение оценок деятельности губернатора в декабре 2014 – феврале 2015 г. произошло в первую очередь среди лиц старше 55 лет (индекс поддержки снизился на 6 пунктов, со 110 до 104%) и жителей районов (на 4 пункта, с 93 до 89%), а также среди 60% среднеобеспеченных и 20% наиболее обеспеченных жителей области (на 6 пунктов, со 110 до 104 и со 124 до 118% соответственно).**

В Вологодской области (как показали результаты опроса) пользуются электричками 40% населения¹⁰. Из них более половины жителей (52%) отметили, что их коснулась проблема отмены поездов пригородного сообщения (табл. 2).

Таблица 2. Доля жителей области, которых коснулась проблема отмены электричек (в % от тех, кто пользовался поездами пригородного сообщения*)

| Категория | % |
|--|------|
| Пол | |
| Мужской | 46,9 |
| Женский | 55,8 |
| Возраст | |
| до 30 лет | 41,0 |
| 30-55 лет | 51,3 |
| старше 55 лет | 60,6 |
| Образование | |
| Среднее и н/среднее | 53,6 |
| Среднее специальное | 52,1 |
| Высшее и н/высшее | 50,0 |
| Доходные группы | |
| 20% наименее обеспеченных | 56,5 |
| 60% среднеобеспеченных | 52,2 |
| 20% наиболее обеспеченных | 55,9 |
| Территории | |
| Вологда | 51,2 |
| Череповец | 44,8 |
| Районы | 55,5 |
| Область | 51,9 |
| * По данным опроса на февраль 2015 г. поездами пригородного сообщения пользовались 40% жителей области | |

¹⁰ Опрос по оценке ситуации, связанной с отменой поездов пригородного сообщения, проводился в январе – феврале 2015 г.

Отсутствие электричек ощутили на себе прежде всего жители районов (56%) и лица старше 55 лет (61%), то есть представители тех категорий, в которых за период с декабря 2014 по февраль 2015 г. отмечается наиболее яркое снижение поддержки региональной власти.

Жители Вологды в большей степени считают ответственным за отмену электричек ОАО «Российские железные дороги», а не региональные власти (32% против 22), череповчане возлагают одинаковую ответственность на тех и других (24 и 23% соответственно), население районов видит виновником отмены электропоездов прежде всего федеральные органы государственного управления (17%).

Сложная ситуация, связанная с отменой поездов пригородного сообщения, в конце 2014 – начале 2015 г. сопровождалась акциями протеста (митинги в Вологде в декабре 2014 г. и в феврале 2015 г.). В начале февраля по требованию Президента РФ пригородное железнодорожное сообщение в регионах России было восстановлено. В середине февраля в Вологодской области восстановлены цены на проезд в электричках.

Проблема движения пригородного транспорта на фоне роста цен и снижения уровня доходов населения не могла не отразиться на динамике общественного мнения об экономической ситуации в регионе. **В декабре 2014 – феврале 2015 г. доля негативных характеристик экономического положения Вологодской области увеличилась на 7 п.п. (с 38 до 45%),** в то время как в предыдущие месяцы (апрель – октябрь 2014 г.) доля отрицательных оценок оставалась достаточно стабильной и находилась на уровне 35 – 38%.

Ухудшение общественного мнения об экономической ситуации в регионе в декабре 2014 – феврале 2015 г. произошло во всех социально-демографических

категориях населения (табл. 3), особенно среди 20% наименее обеспеченных (индекс снизился на 13 пунктов, с 50 до 37 п.), жителей области, имеющих неполное среднее и среднее образование (на 12 пунктов, с 66 до 54 п.), мужчин (на 11 пунктов, с 69 до 58 п.) и лиц старше 55 лет (на 10 пунктов, с 71 до 61 п.).

Таблица 3. **Динамика индекса экономического положения области в различных социальных группах населения (в пунктах)**

| Категория населения | Дек. 2014 г. | Фев. 2015 г. | Изменение (+/-) |
|---------------------------|--------------|--------------|-----------------|
| Пол | | | |
| Мужской | 68,9 | 58,3 | -11 |
| Женский | 66,9 | 60,3 | -7 |
| Возраст | | | |
| До 30 лет | 71,9 | 64,5 | -7 |
| 30-55 лет | 63,7 | 55,9 | -8 |
| Старше 55 лет | 70,9 | 61,1 | -10 |
| Образование | | | |
| Н/среднее и среднее | 65,7 | 53,5 | -12 |
| Среднее специальное | 63,9 | 61,9 | -2 |
| Н/высшее и высшее | 74,4 | 63,5 | -11 |
| Доходные группы | | | |
| 20% наименее обеспеченных | 49,6 | 36,5 | -13 |
| 60% средне-обеспеченных | 69,1 | 62,7 | -6 |
| 20% наиболее обеспеченных | 81,2 | 73,6 | -8 |
| Территории | | | |
| Вологда | 64,0 | 55,5 | -9 |
| Череповец | 76,7 | 68,2 | -9 |
| Районы | 64,9 | 56,7 | -8 |

В феврале 2015 г. были подведены итоги инициативного проекта О.А. Кувшинникова «Команда губернатора: Ваша оценка», в котором принимали участие как специально отобранные эксперты, так и все желающие¹¹. Комментируя результаты голосования, О.А. Кувшинников отметил: «Команда изменилась радикально. Пришли

¹¹ Результаты голосования по проекту «Команда губернатора: Ваша оценка» размещены на официальном сайте О.А. Кувшинникова [Электронный ресурс]. – Режим доступа: http://okuvshinnikov.ru/proekty/komanda_gubernatora_vasha_ocenka_2015/obrawenie_gubernatora_oblasti/

новые люди, люди, которые привнесли во власть новые идеи и новые проекты. Итоги голосования показали наше виденье и мое виденье процессов, которые происходили в нашей области в 2012 году. И выявили как раз те болевые точки, точки будущего роста, по которым необходимо принимать серьезные управленческие решения... Мы получили большое количество откликов, большое количество предложений, и, основываясь на анализе полученных предложений, я сделал вывод о том, что нам необходимо изменить управленческую структуру Правительства Вологодской области»¹².

В ТРЕТЬЕМ блоке «Самооценка материального положения и тенденции потребительского поведения» (с. 29–40) представлены оценки жителей Вологодской области относительно динамики собственных доходов, а также прогнозы их развития в ближайшей перспективе.

В январе – феврале 2015 г., по сравнению с декабрем 2014 г., размер фактического дохода, по самооценкам населения, снизился среди 60% среднеобеспеченных и 20% наиболее обеспеченных (на 223 и 162 руб. соответственно). Хотя следует отметить, что за последние 12 месяцев (с апреля 2014 по февраль 2015 г.) четкой тенденции в самооценке доходов не прослеживается.

Покупательная способность доходов населения в декабре 2014 – феврале 2015 г. существенно не изменилась. Каждому второму жителю области (51 – 52%) «денег хватает для приобретения необходимых товаров»; доля тех, кому «денег хватает в лучшем случае на еду», составляет 36 – 38%. Для остальных жителей (11 – 12%) «покупка различных товаров не вызывает трудностей».

Таким образом, оценка экономической ситуации в области в декабре 2014 – феврале 2015 г. существенно ухудшилась. Доля негативных оценок увеличилась во всех социально-демографических группах, при этом во многих из них отрицательная динамика отмечается с середины 2014 г. Сложившаяся ситуация пока не отражается непосредственно на уровне одобрения деятельности губернатора, однако можно с уверенностью сказать, что отсутствие позитивных изменений в динамике материального положения населения рано или поздно скажется и на поддержке деятельности органов власти.

Негативные изменения отмечаются за последние 12 месяцев: в апреле 2014 – феврале 2015 г. доля тех, кому «денег хватает для приобретения необходимых товаров», уменьшилась на 5 п.п. (с 56 до 51%), удельный вес людей с низкой покупательной способностью доходов возрос на 7 п.п. (с 31 до 38%).

Более половины жителей области считают себя бедными и нищими. Их удельный вес в феврале 2015 г., по сравнению с декабрем 2014 г., возрос с 51 до 53%. Доля тех, кто относит себя к среднеобеспеченной категории населения, в начале 2015 г. существенно сократилась (на 4 п.п., с 42 до 38%) и достигла минимального значения за последние 12 месяцев.

Структура социальной самоидентификации населения хуже, чем в 2011 – 2013 гг. Если в 2011 г. доли «бедных и нищих» и «среднеобеспеченных» были примерно равными (44 и 43% соответственно), то к началу 2015 г. удельный вес «бедных и нищих» увеличился до 53%, а «среднеобеспеченных» – снизился до 38%. Таким образом, разрыв между этими показателями увеличился с 1 до 15 п.п.

¹² Выступление О.А. Кувшинникова в программе «Оценка власти. Финальный раунд» 5 марта 2015 г. / Медиа-центр [Электронный ресурс]. – Режим доступа: <http://www.35media.ru/video/2013/03/05/ocenka-vlasti-finalnyj-raund>

Ухудшение социальной самоидентификации в феврале 2015 г., по сравнению с декабрем 2014 г., отмечается во всех социально-демографических категориях населения. Исключение составляет группа 20% наименее обеспеченных жителей области, доходы которых в декабре 2014 – феврале 2015 г. не снизились, в отличие от 60% среднеобеспеченных и 20% наиболее обеспеченных. Индекс социальной самоидентификации в группе 20% наименее обеспеченных в феврале 2015 г., по сравнению с декабрем 2014 г., увеличился на 5 пунктов (с 56 до 61 п.), в остальных категориях населения – снизился на 3 – 14 пунктов.

Особую тревогу вызывает динамика индекса потребительских настроений (ИПН), значение которого с 2011 г. сохраняется на уровне ниже 100 пунктов, то есть ниже нейтрального уровня. Данный показатель является комплексным индикатором, характеризующим не только экономическое положение населения, но и ожидания людей относительно развития своего благосостояния и экономической ситуации

в стране в целом. Снижение ИПН имело место в июне – декабре 1998 г., в период дефолта. Аналогичные изменения индекса происходили в июне 2008 – феврале 2009 г., когда население столкнулось с последствиями мирового финансового кризиса (рис. 2).

Отмечаемая на сегодняшний день негативная динамика ИПН продолжается с июня 2014 г., и темпы её усиливаются. В декабре 2014 – феврале 2015 г. ИПН снизился на 6 пунктов (с 82 до 76 п.). Для сравнения, в течение последних 12 месяцев он не снижался более чем на 4 пункта (это произошло в июне – августе 2014 г., с 91 до 87 п.). Важно отметить, что тенденция ухудшения потребительских настроений отмечается не только среди социально уязвимых категорий населения (лица старше 55 лет, 20% наименее обеспеченных), но и в остальных социально-демографических категориях.

За период с июня 2014 г. (когда началось снижение ИПН) по февраль 2015 г. доля людей, негативно оценивающих свое материальное положение, увеличилась

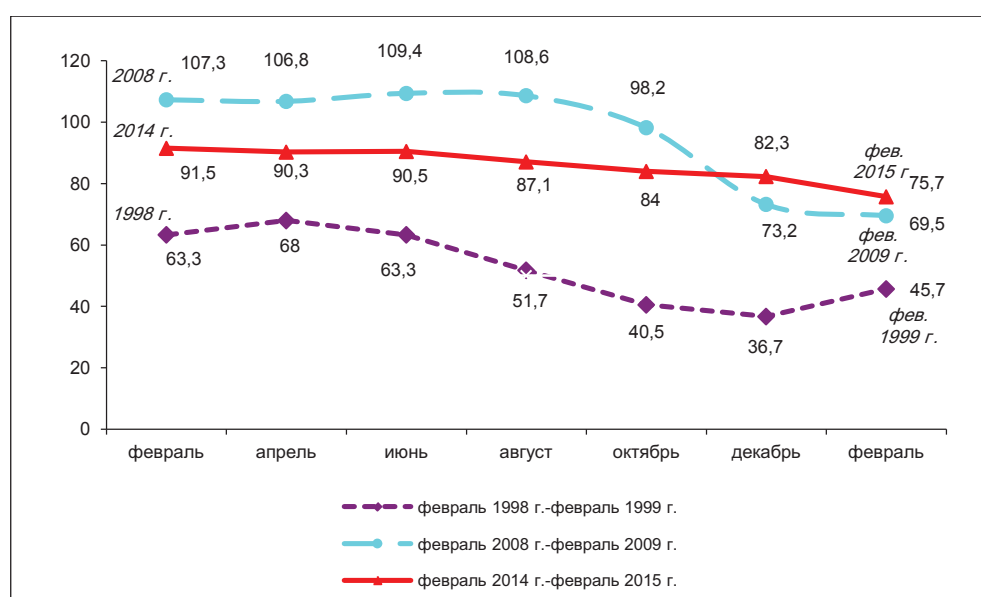


Рис. 2. Динамика индекса потребительских настроений (ИПН) в 1998, 2008 и 2014 гг. (в пунктах)

на 7 п.п. (с 27 до 34%), удельный вес негативных прогнозов благосостояния возрос на 17 п.п. (с 16 до 33%), доля пессимистических ожиданий относительно развития экономики страны в ближайший год и 5 лет увеличилась на 14 и 8 п.п. соответственно (с 23 до 37 и с 16 до 24%).

Таким образом, в начале 2015 года продолжилась негативная тенденция ухудшения самооценок материального положения населения. В первую очередь вызывают опасе-

ние увеличение доли людей, считающих себя «бедными и нищими», а также ухудшение потребительских настроений, рост пессимистических прогнозов относительно развития своего благосостояния и экономической ситуации в целом. Все эти тенденции отмечаются с июня 2014 года и, как показывает опыт социологических исследований, могут привести к комплексным негативным последствиям — к ухудшению социального самочувствия, снижению уровня одобрения власти.

В ЧЕТВЕРТОМ разделе «2014 год в оценках населения» (с. 41–51) представлена характеристика жителями области прошедшего года, его основных проблем, жизненных условий, перспектив их развития. Отдельное внимание уделено материальной стороне вопроса — интенсивности потребления товаров и услуг.

Оценивая итоги 2014 г., жители Вологодской области стали чаще высказы-

вать негативные суждения (рис. 3). По сравнению с 2013 г. увеличилась доля отрицательных характеристик ситуации в стране (на 13 п.п., с 41 до 54%), в области (на 10 п.п., с 46 до 56%), своего собственного положения (на 7 п.п., с 43 до 50%). Прогнозы на 2015 год также стали более пессимистическими: доля отрицательных суждений увеличилась на 11 – 16 п.п.

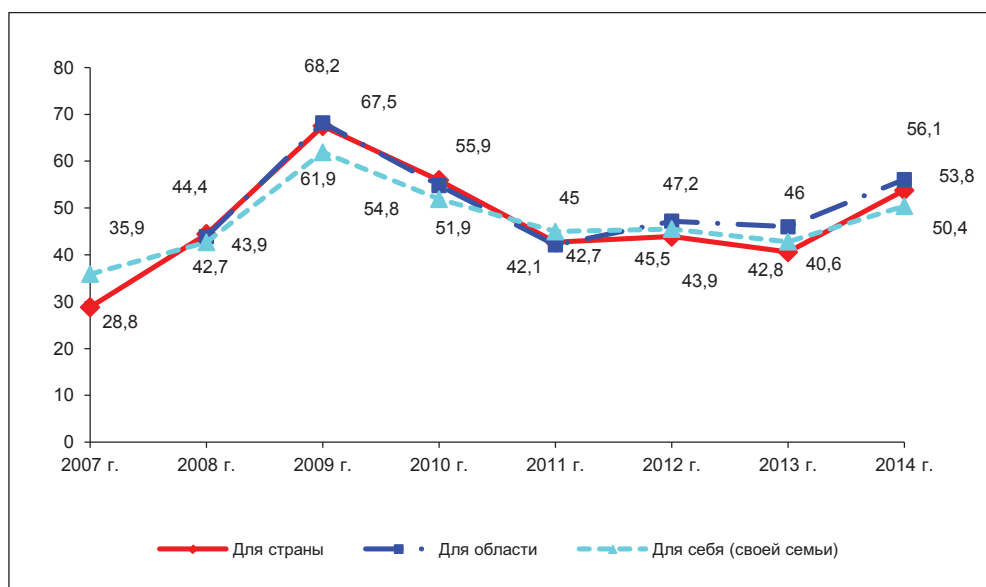


Рис. 3. Динамика негативных оценок итогов прошедшего года (в % от числа опрошенных)

Вопросы задавались в феврале последующего года.

В 2008 г. вопрос по оценке итогов года для области не задавался.

В 2014 г., по сравнению с 2013 г., большинству жителей области не удалось реализовать свои планы на год. В первую очередь обращает на себя внимание снижение доли тех, кто планировал, но не смог улучшить качество своего питания (на 12 п.п., с 28 до 16%). Люди стали значительно чаще чувствовать неуверенность в завтрашнем дне. Удельный вес столкнувшихся с данной проблемой возрос по сравнению с 2013 г. на 7 п.п. (с 48 до 55%).

За прошедший год доля жителей области, испытывающих трудности в приобретении даже самых необходимых товаров и услуг, увеличилась на 3 – 5 п.п. (с 6 до 9 и с 12 до 17% соответственно). Снижение объемов потребления продовольственных товаров отмечают 23% населения (против 18% в 2013 г.), непродовольственных – 36% (против 25), объемов платных услуг – 25% (против 23).

Следует отметить, что негативные изменения отмечаются не только среди социально уязвимых слоев, но и в остальных категориях населения области,

включая жителей городских территорий, среднеобеспеченных, лиц в возрасте от 30 до 55 лет.

Оценки качества приобретаемых товаров и оказываемых населению услуг также ухудшились (на 5 – 9 п.п.). Особенно заметно увеличение доли жителей, отмечающих ухудшение качества продуктов питания (на 9 п.п., с 16 до 25%).

В целом общественное мнение об итогах 2014 года стало более негативным, чем в 2013 году. Отрицательно характеризуют произошедшие изменения более половины жителей области (50 – 54%). Почти столько же (49 – 50%) пессимистически смотрят на перспективы 2015 года. Такой высокий уровень негативных суждений за период с 2007 по 2014 гг. отмечался только в 2009 – 2010 гг., когда население области в полной мере ощутило на себе последствия мирового финансового кризиса. Оценка уровня и качества потребления продовольственных и непродовольственных товаров, а также оказываемых услуг, в 2014 году снизилась, это произошло впервые с 2011 года.

В ПЯТОМ блоке «Социальное самочувствие населения» (с. 52–58) приведены сведения о динамике социального настроения, запаса терпения и протестного потенциала.

В феврале 2015 г., по сравнению с декабрем 2014 г., показатели социального самочувствия заметно ухудшились. Доля жителей области, положительно характеризующих свое настроение, уменьшилась на 9 п.п. (с 71 до 62%), удельный вес отрицательных оценок возрос на 7 п.п. (с 24 до 31%).

Снизился запас терпения населения. Доля тех, кто считает, что «все не так плохо

и можно жить; жить трудно, но можно терпеть», уменьшилась на 6 п.п. (с 80 до 74%), удельный вес тех, кто «уже не может терпеть свое бедственное положение», возрос на 3 п.п. (с 14 до 17%).

Протестный потенциал сохраняется на стабильном уровне (18 – 21%), однако в его динамике уже больше года не было позитивных изменений, причем существующий на сегодняшний день характер протестных настроений является более выраженным, чем в 2013 году (в 2013 г. протестные настроения проявляли 17% населения, в феврале 2015 г. – 21%).

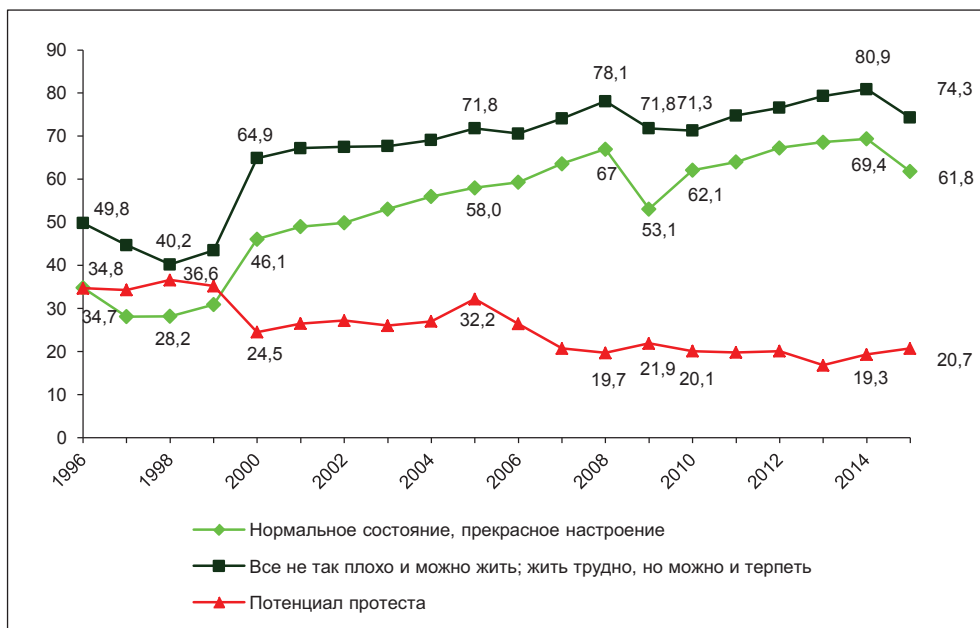


Рис. 4. Динамика показателей социального самочувствия (в % от числа опрошенных)

Негативные изменения показателей социального самочувствия в декабре 2014 – феврале 2015 г. отмечаются во всех социально-демографических категориях населения. В большей степени – среди 20% наименее обеспеченных: индекс социального настроения снизился на 29 пунктов (со 118 до 89 п.), индекс запаса терпения – на 17 п. (со 132 до 115 п.), протестный потенциал возрос на 3 п.п. (с 25 до 28%).

Таким образом, в начале 2015 года показатели социального самочувствия во всех социально-демографических категориях ухудшились. Оценки населения хуже, чем в

2011 и особенно в 2013 г. В первую очередь вызывает тревогу то, что социальное настроение и запас терпения на протяжении последних лет были самыми «устойчивыми» показателями (рис. 4).

До и после мирового финансового кризиса (2000 – 2008 и 2010 – 2014 гг.) они демонстрировали динамику роста независимо от положения дел в мире, стране и регионе. При этом социальное настроение, как отмечает Ж.Т. Тощенко, «объективно выступает определяющим, интегрирующим показателем уровня благополучия, социальной устроенности или неурюенности, степени устойчивости»¹³.

¹³ «Его специфика, по словам Ж.Т. Тощенко, состоит в том, что оно отражает действительность, реальность, исходя из содержания коренных интересов субъекта, его конечных целей и идеалов... Именно поэтому социальное настроение, как важнейшая характеристика общественного сознания, участвует в регулировании как отдельных поступков, действий людей, социальных групп, общественных институтов, так и демонстрирует их умонастроения и мироощущения, ценностные ориентации и установки».

Источник: Тощенко Ж.Т. Социальное настроение – феномен современной социологической теории и практики // Социологические исследования. – 1998. – №1. – С. 30.

* * *

В декабре 2014 – феврале 2015 г. для жителей Вологодской области обострились проблемы материального характера. Снизилась самооценка доходов, уменьшилась интенсивность потребления продовольственных и промышленных товаров. Это отразилось на динамике оценки экономической ситуации в стране и области. И, что более важно, повлияло на ухудшение комплексных индикаторов общественного мнения – потребительское поведение, социальное настроение, запас терпения.

Кризисные явления в российской экономике начались еще в 2011 – 2012 гг. Они были обусловлены внутренними причинами и в настоящее время приобрели системный характер. Экономические санкции и нестабильный курс национальной валюты лишь усугубили их последствия. Не случайно в начале 2015 года российские газеты все

чаще стали писать о том, что фокус общественного мнения в стране смещается с украинского конфликта на вопросы выживания в условиях кризиса.

Пока негативные тенденции в оценке материального положения и экономической ситуации не оказывают существенного влияния на уровень поддержки федеральных и региональных органов власти, однако, на наш взгляд, это вопрос времени, если ситуация не изменится в ближайшие месяцы. Так, снижение ИПН, которое наблюдалось с июня 2014 г., приводило нас к выводу о том, что сохранение сложившейся негативной динамики повлечет за собой более существенные, комплексные изменения, которые могут затронуть и другие, неэкономические аспекты жизни. В начале 2015 г. это выразилось в ухудшении показателей социального самочувствия, что будет дальше – покажут результаты следующих измерений.

МЕТОДИЧЕСКИЙ КОММЕНТАРИЙ

В настоящее время для оценки динамики социально-экономического развития, эффективности государственного управления используются преимущественно данные, собираемые и анализируемые органами государственной статистики. У информации, разрабатываемой Федеральной службой государственной статистики и её территориальными органами, имеется множество несомненных достоинств (сопоставимость, оперативность, достаточно высокая степень достоверности измеряемых показателей). Тем не менее она не даёт полного представления о социальном и общественно-политическом развитии, и прежде всего по таким важнейшим аспектам, как настроения людей, их отношение к различным сферам личной и общественной жизни, к деятельности властных структур, принимаемым ими решениям, тем или иным социальным действиям.

Такие сведения можно получить только посредством изучения общественного мнения. И не случайно в развитых странах уже давно существуют многообразные институты, с помощью которых обеспечивается функционирование целостной системы непрерывного наблюдения, анализа и прогнозирования социальных процессов. Эту систему именуют термином «мониторинг». Его организация ныне присутствует в подавляющем большинстве стран мира и рассматривается как необходимое звено подготовки, принятия и контроля в органах законодательной и исполнительной власти, а также в структурах хозяйственного управления.

Мониторинг общественного мнения россиян проводится в настоящее время рядом научных центров федерального

уровня¹⁵. Однако мониторинговые исследования общественного мнения на уровне регионов пока не имеют регулярности, в большинстве территорий нет постоянно действующей сети наблюдений, их целевой координации.

Между тем соответствующий опыт уже накоплен в Вологодской области. Здесь на протяжении двух последних десятилетий научным коллективом Института социально-экономического развития территорий РАН под руководством д.э.н., проф. В.А. Ильина проводится мониторинг экономического положения и социального самочувствия населения области, который позволяет получать значительный объём информации для всесторонней оценки процессов, происходящих в различных сферах общественной жизни региона.

Первые измерения общественного мнения были проведены в 1993 г. на территории городов Вологды и Череповца и трёх муниципальных районов области. С 1996 г. стала строиться областная выборка: регулярно, один раз в каждые два месяца, опрашивается 1500 человек в возрасте старше 18 лет.

Большую роль в становлении социологического направления в ИСЭРТ РАН сыграл Институт социально-политических исследований РАН и лично его директор академик Геннадий Васильевич Осипов. Нарботки ИСПИ стали основой методологических и методических подходов социологических мониторинговых исследований, проводимых в ИСЭРТ.

Данные социологических опросов, проводимых ИСЭРТ РАН, позволяют получить широкий срез информации о дина-

¹⁵ См., например: Материалы международной конференции «Социальная политика для современной России: цели и измерения», посвященной памяти А.Ю. Шевякова / отв. ред. В.В. Локосов. – М.: Экономическое образование, 2012.

мике и тенденциях социального самочувствия населения и восприятию различными слоями населения области политической и экономической обстановки в стране и регионе. В связи с этим осуществление независимого мониторинга общественного мнения приобретает особенно важное значение как инструмент оценки эффективности государственного управления.

В ходе работ состав изучаемых вопросов расширялся и уточнялся с учётом проходивших в стране и регионе общественно значимых событий. Особо отметим, что мониторинг общественного мнения ИСЭРТ РАН является пока единственным прецедентом в стране по организации и регулярности его проведения в регионе.

Для регулярного проведения опросов на территории области создана постоянно действующая сеть, включающая в себя супервайзеров и анкетёров в каждой точке опроса на местах, а также непосредственно сотрудников ИСЭРТ РАН, в функции которых входит общая координация работ, обработка и анализ информации.

Метод опроса – анкетирование по месту жительства респондентов. При этом респондент самостоятельно заполняет анкету и затем возвращает ее анкетёру. Репрезентативность социологической информации обеспечивается использованием модели многоступенчатой районированной выборки с квотным отбором единиц наблюдения на последней ступени.

Первая ступень выборки – это выделение типичных субъектов Вологодской области, которое включает города Вологду, Череповец и районы: Бабаевский, Великоустюгский, Вожегодский, Грязовецкий, Кирилловский, Никольский, Тарногский, Шекснинский. Вторая ступень представляет собой территориальное районирование внутри выбранных субъектов. На третьей ступени ведётся отбор респондентов по заданным квотам по полу и возрасту. Величина ошибки выборки не превышает 3% при доверительном интервале 4–5%. Годовой объём выборки охватывает 9 тыс. респондентов, ошибка выборки при этом не превышает 2%.

В качестве способа, обеспечивающего оценку динамики измеряемых показателей, используется индексный метод. Для расчёта большинства индексов из доли положительных ответов вычитается доля отрицательных, затем к полученному значению прибавляется 100, чтобы не иметь отрицательных величин. Таким образом, полностью отрицательные ответы дали бы общий индекс 0, положительные – 200, равновесие первых и вторых выражает значение индекса 100, являющееся, по сути, нейтральной отметкой (- - -). У индекса социальной напряженности – обратный порядок значений: отметка 0 пунктов является абсолютно положительной величиной, 200 пунктов – абсолютно отрицательной величиной.