

**САМООЦЕНКА МАТЕРИАЛЬНОГО
ПОЛОЖЕНИЯ И ТЕНДЕНЦИИ
ПОТРЕБИТЕЛЬСКИХ НАСТРОЕНИЙ**

УРОВЕНЬ ДОХОДОВ НАСЕЛЕНИЯ

- За два последних месяца соотношение фактического дохода и прожиточного минимума существенно не изменилось во всех доходных группах. Среди 20% наименее обеспеченных респондентов это соотношение составляет 0,7 раза, в группе 60% среднеобеспеченных жителей области – 1,3 раза, в категории 20% наиболее обеспеченных жителей региона – 2,4 раза (табл. 12).
- ▼ За период с февраля 2020 по апрель 2021 г. в 20%-й группе наиболее обеспеченных произошло снижение соотношения фактического дохода и прожиточного минимума (на 0,3 раза).
В апреле 2021 г. по сравнению с 2012 г. наблюдалось увеличение размера фактического дохода во всех доходных группах. Однако соотношение фактического дохода и прожиточного минимума снизилось (на 0,2 раза), наиболее существенно – в 20%-й группе наиболее обеспеченных (на 0,6 раза).

Таблица 12. Соотношение фактического дохода на одного члена семьи и прожиточного минимума (в распределении по доходным группам)

Категория населения	2012	2015	2018	2019	2020	Фев. 2020	Авг. 2020	Окт. 2020	Дек. 2020	Фев. 2021	Апр. 2021	Изменение (+/-) апр. 2021 к		
												фев. 2021	фев. 2020	2012
<i>Фактический доход в среднем по области, руб.</i>														
	10425	12837	14757	15682	15570	15743	15163	15436	15937	15952	16405	+453	+662	+5980
<i>Фактический доход по доходным группам, руб.</i>														
20% наименее обеспеченных	4330	5430	6602	7793	7546	8082	6765	7778	7560	7422	7988	+566	-94	+3658
60% средне-обеспеченных	9293	11708	13251	14112	14031	13961	13860	14004	14298	14378	15346	+968	+1385	+6053
20% наиболее обеспеченных	19907	23624	27433	28267	28207	28751	27463	27381	29231	29198	28003	-1195	-748	+8096
<i>Прожиточный минимум, руб.*</i>														
	6563	9639	10980	11042	11509	10691	11767	11767	11811	11767	11767	0	+676	+5204
<i>Соотношение фактического дохода и прожиточного минимума, раз</i>														
	1,6	1,3	1,4	1,4	1,4	1,4	1,3	1,3	1,3	1,4	1,4	0	0	-0,2
<i>Соотношение фактического дохода и прожиточного минимума по доходным группам, раз</i>														
20% наименее обеспеченных	0,7	0,6	0,6	0,7	0,7	0,7	0,6	0,7	0,6	0,6	0,7	+0,1	0	0
60% средне-обеспеченных	1,4	1,2	1,2	1,3	1,2	1,3	1,2	1,2	1,2	1,2	1,3	+0,1	0	-0,1
20% наиболее обеспеченных	3,0	2,5	2,6	2,6	2,5	2,7	2,3	2,3	2,5	2,5	2,4	-0,1	-0,3	-0,6
Итого														
Количество изменений размера фактического дохода в доходных группах												2 / 1	1 / 2	3 / 0
Количество изменений соотношения фактического дохода и прожиточного минимума в доходных группах												0 / 0	0 / 1	0 / 1
*Данные о величине прожиточного минимума актуальны на момент проведения мониторинга (источник: постановление Правительства ВО «Об установлении величины прожиточного минимума на душу населения и по основным социально-демографическим группам населения в Вологодской области» // Официальный портал Правительства Вологодской области. URL: https://vologda-oblast.ru)														

САМООЦЕНКА МАТЕРИАЛЬНОГО ПОЛОЖЕНИЯ

- В апреле 2021 г., как и в феврале 2021 г., примерно треть жителей области негативно характеризует материальное положение своей семьи (32%), доля положительных отзывов составляет лишь 8–9% (рис. 20). Наиболее распространены нейтральные отзывы (44–48%). Самооценки материального положения соответствуют уровню февраля 2020 г.
- ▼ В апреле 2021 г. по сравнению с 2012 г. оценки материального благополучия семей остаются менее благоприятными.

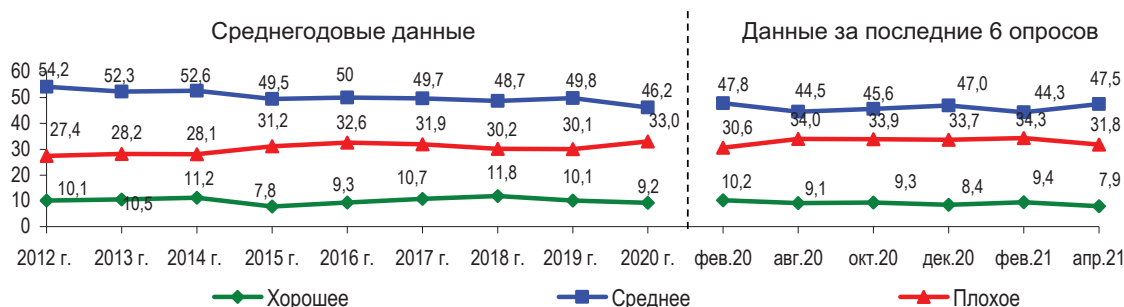


Рис. 20. Оценка населением личного материального положения (в % от числа опрошенных)

ПОКУПАТЕЛЬНАЯ СПОСОБНОСТЬ ДОХОДОВ НАСЕЛЕНИЯ

- В феврале – апреле 2021 г. суждения населения относительно покупательной способности доходов не изменились: удельный вес жителей области, которым денег хватает в лучшем случае на еду, составляет 40–41%; доля людей, для которых покупка различных товаров не вызывает трудностей, находится на отметке 13% (рис. 21). Покупательная способность доходов в апреле 2021 г. находится на уровне февраля 2020 г.
- ▼ По сравнению с уровнем 2012 г. ситуация выглядит менее благоприятной.

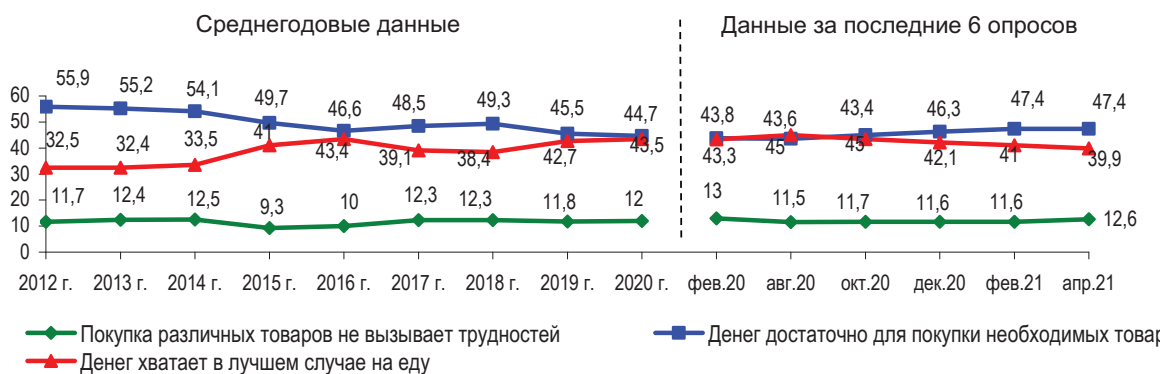


Рис. 21. Оценка покупательной способности доходов населения (в % от числа опрошенных)*

* Распределение ответов на вопрос «Какая из приведенных ниже оценок наиболее точно характеризует Ваши денежные доходы?»

СОЦИАЛЬНАЯ САМОИДЕНТИФИКАЦИЯ

- В феврале – апреле 2021 г. почти каждый второй житель области позиционирует себя как «бедный» и «нищий» (48%), удельный вес людей «среднего достатка» составляет 40% (рис. 22). Показатели социальной самоидентификации соответствуют уровню февраля 2020 г. При этом доля людей с низким экономическим статусом по-прежнему выше, чем в 2012 г. (48% против 45%).

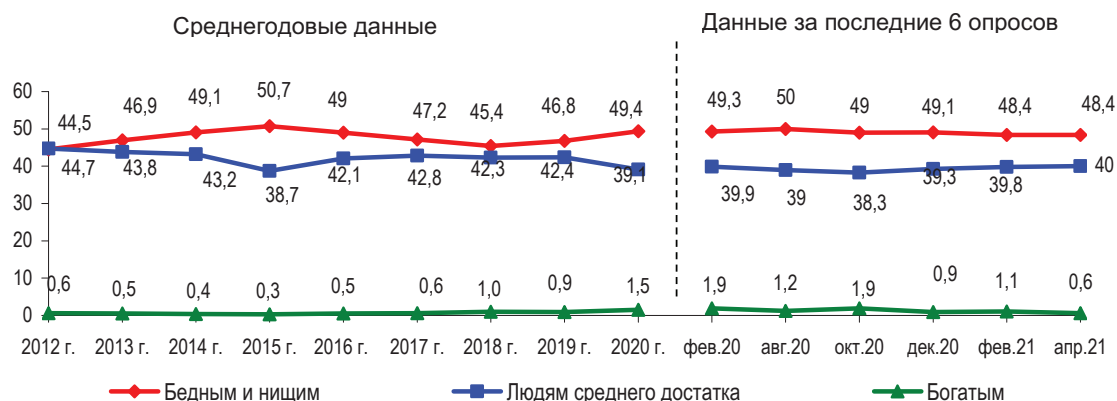


Рис. 22. Динамика социальной самоидентификации населения (в % от числа опрошенных)*

* Распределение ответов на вопрос: «К какой категории Вы себя относите?»

ОЦЕНКА ЭКОНОМИЧЕСКОГО ПОЛОЖЕНИЯ РОССИИ

- За два последних месяца оценки экономического положения России существенно не изменились: 30% жителей области характеризуют экономическое положение России как «плохое» (рис. 23); позитивные оценки даёт один из десяти респондентов (10%). По сравнению с показателями февраля 2020 г., а также 2012 года суждения относительно экономической ситуации в стране остаются менее благоприятными: доля негативных оценок составляет 30% против 28% и 26% соответственно.

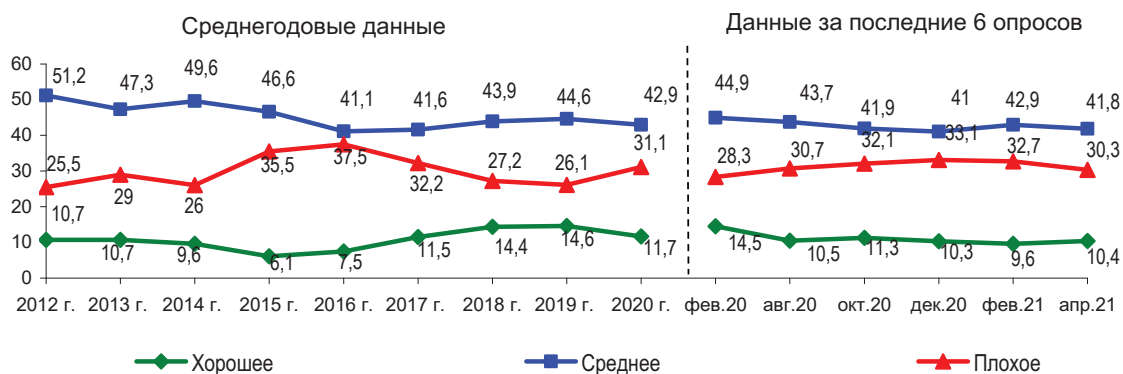


Рис. 23. Оценка населением экономического положения России (в % от числа опрошенных)

ОЦЕНКА ЭКОНОМИЧЕСКОГО ПОЛОЖЕНИЯ ВОЛОГОДСКОЙ ОБЛАСТИ

- В феврале – апреле 2021 г. доля негативных оценок экономического положения области составляет 34–36%, приблизительно один из десяти респондентов придерживается противоположного мнения (9–11%; *рис. 24*). Суждения населения относительно экономической ситуации в регионе сохраняются на уровне февраля 2020 г. При этом доля негативных оценок по-прежнему выше, чем в 2012 г. (34% против 29%).

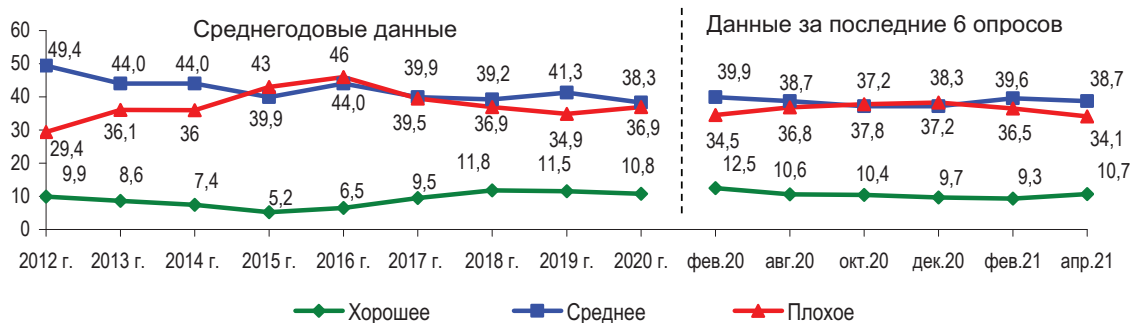


Рис. 24. Оценка населением экономического положения области (в % от числа опрошенных)

ИНДЕКС ПОТРЕБИТЕЛЬСКИХ НАСТРОЕНИЙ

- За период с февраля 2021 по апрель 2021 г. потребительские настроения жителей Вологодской области существенно не изменились: соответствующий индекс составляет 83–85 п. (*рис. 25*). При этом он значительно снизился по сравнению с уровнем февраля 2020 г. (на 8 п., с 91 до 83 п.) и показателем 2012 г. (на 9 п., с 92 до 83 п.).

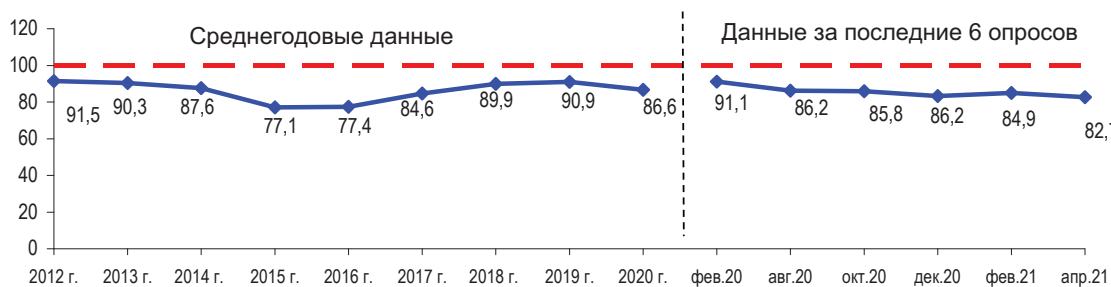


Рис. 25. Динамика индекса потребительских настроений (в пунктах) *

* Индекс потребительских настроений рассчитывается исходя из ответов на вопросы:

1. Как Вы оцениваете материальное положение Вашей семьи: оно лучше или хуже, чем было год назад? (варианты ответов: «лучше», «хуже»).
 2. Если говорить о крупных покупках для дома, то, говоря в общем, как Вы считаете, сейчас хорошее или плохое время для того, чтобы покупать большинство таких товаров? (варианты ответов: «хорошее», «плохое»).
 3. Как Вы считаете, через год Ваше материальное положение будет лучше, хуже или примерно таким же, как сейчас? (варианты ответов: «будет лучше», «будет хуже», «будет таким же»).
 4. Как Вы считаете, следующие 12 месяцев будут для экономики страны хорошим временем или плохим или каким-либо еще? (варианты ответов: «хорошим», «плохим»).
 5. Если говорить о следующих пяти годах, они будут для экономики страны хорошим или плохим временем? (варианты ответов: «хорошим», «плохим»).
- Для каждого вопроса рассчитываются частные индексы. Среднее арифметическое частных индексов даёт совокупную величину – индекс потребительских настроений.

ИНДЕКС ПОТРЕБИТЕЛЬСКИХ НАСТРОЕНИЙ В СОЦИАЛЬНО-ДЕМОГРАФИЧЕСКИХ ГРУППАХ НАСЕЛЕНИЯ

- За период с февраля 2021 по апрель 2021 г. в большинстве социально-демографических групп потребительские настроения не изменились (в 5-ти) или ухудшились (в 8-ми). Наиболее существенное снижение наблюдалось в 20%-й группе наиболее обеспеченных (на 9 п., со 100 до 91 п.; табл. 13).
- ▼ За период с февраля 2020 по апрель 2021 г. негативные изменения отмечаются во всех социально-демографических категориях, кроме 20%-й группы наименее обеспеченных. Наиболее существенная негативная динамика фиксируется в возрастной группе старше 55 лет (на 10 п., с 88 до 78 п.), среди лиц со средним специальным образованием (на 11 п., с 92 до 81 п.), в 20%-й группе наиболее обеспеченных (на 15 п., со 106 до 91 п.), а также в Вологде (на 17 п., с 92 до 75 п.).
- ▼ В апреле 2021 г. по сравнению с 2012 г. потребительские настроения заметно ухудшились во всех социально-демографических группах населения.

**Таблица 13. Динамика индекса потребительских настроений
в различных социально-демографических группах населения (в пунктах)**

Категория населения	2012	2015	2018	2019	2020	Фев. 2020	Авг. 2020	Окт. 2020	Дек. 2020	Фев. 2021	Апр. 2021	Изменение (+/-) апр. 2021 к		
												фев. 2021	фев. 2020	2012
<i>Пол</i>														
Мужской	92,2	76,8	90,9	91,1	86,5	91,2	84,9	86,3	83,7	84,6	83,0	-2	-8	-9
Женский	91,0	77,3	89,1	90,8	86,6	90,9	87,2	85,4	82,8	85,2	82,4	-3	-9	-9
<i>Возраст</i>														
До 30 лет	97,0	82,9	93,9	97,4	89,6	95,2	94,1	88,7	80,5	88,8	89,8	+1	-5	-7
30-55 лет	91,9	75,2	90,5	91,6	87,1	91,9	85,4	87,1	84,1	86,2	84,1	-2	-8	-8
Старше 55 лет	86,3	76,0	87,1	87,2	84,6	88,4	83,9	82,9	83,3	81,8	78,4	-3	-10	-8
<i>Образование</i>														
Н/среднее и среднее	84,9	73,6	83,3	85,9	84,0	87,3	82,1	84,5	82,1	81,1	78,3	-3	-9	-7
Среднее специальное	90,2	76,9	92,4	92,9	86,7	91,5	86,6	86,3	82,5	86,1	80,7	-5	-11	-9
Н/высшее и высшее	98,8	81,1	93,5	93,7	89,0	94,3	89,7	86,6	85,4	87,6	90,3	+3	-4	-9
<i>Доходные группы</i>														
20% наименее обеспеченных	77,6	62,5	71,8	74,3	69,9	70,0	70,7	71,6	67,4	75,8	70,3	-5	0	-8
60% средне-обеспеченных	90,3	77,0	91,1	90,3	87,4	92,8	86,2	87,0	83,5	83,1	83,2	0	-10	-7
20% наиболее обеспеченных	107,5	91,0	104,3	106,4	100,4	105,6	105,9	95,1	95,0	100,1	90,7	-9	-15	-17
<i>Территории</i>														
Вологда	93,6	75,9	85,8	89,1	85,0	91,8	86,2	82,2	79,6	78,8	75,2	-4	-17	-18
Череповец	100,2	83,3	90,1	93,1	87,3	91,4	87,6	86,2	84,0	86,0	86,5	+1	-5	-14
Районы	86,2	74,2	92,0	90,7	87,1	90,5	85,3	87,7	84,8	87,8	84,8	-3	-6	-1
Область	91,5	77,1	89,9	90,9	86,6	91,1	86,2	85,8	83,2	84,9	82,7	-2	-8	-9
ИТОГО количество изменений во всех группах												1/8	0/13	0/13