

**РАЗДЕЛ 5.  
МЕДИЦИНСКАЯ АКТИВНОСТЬ И ОЦЕНКА  
ЭФФЕКТИВНОСТИ УЧРЕЖДЕНИЙ  
СИСТЕМЫ ЗДРАВООХРАНЕНИЯ**

---

## САМООЦЕНКА МЕДИЦИНСКОЙ АКТИВНОСТИ

- В целом сведения о возможностях сохранения и укрепления здоровья жители Вологодской области получают преимущественно от знакомых и родственников (39%), работников медицинских учреждений (29%), а также из средств массовой информации (24–28%; табл. 39).

Таблица 39. Откуда Вы черпаете или от кого получаете (или имели возможность получить) информацию о сохранении и укреплении своего здоровья? (в % от числа опрошенных)\*

Вариант ответа	2018 г.
От родственников, знакомых	39,3
От лечащего врача, на специальных занятиях, лекциях, уроках, в центре здоровья	29,1
Из средств массовой информации (газеты, журналы)	27,9
Из специальных выпусков теле-(радио) передач	24,1
На специальных Интернет-сайтах	18,7
В блогах и социальных сетях	13,7
Из других источников	10,8
Специально не интересуюсь такой информацией (не имел возможности получить такую информацию)	24,7

\* Можно выбрать несколько ответов, ранжировано в порядке убывания.

- Каждый третий житель региона (32%) старается регулярно проходить медицинский осмотр и при первых признаках болезни обращается к врачу. Доля таких людей увеличивается с 2014 г. (в 2014 г. – 14%, в 2016 г. – 24%, в 2018 г. – 32%; рис. 12).

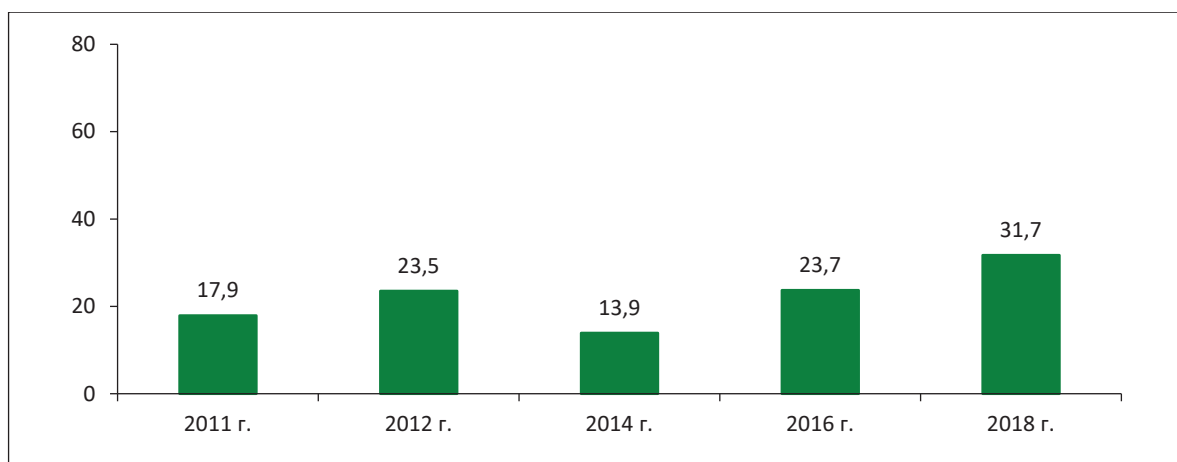


Рисунок 12. Доля людей, обращающихся к врачу при первых признаках болезни, регулярно проходящих медицинский осмотр (в % от числа опрошенных)\*

\* Формулировка вопроса: «Что Вы лично предпринимаете для сохранения и укрепления своего здоровья?». Респондентам предлагалось выбрать все подходящие варианты ответа, здесь приведен вариант ответа «Обращаюсь к врачу при первых признаках болезни, регулярно прохожу медицинский осмотр». Вопрос задается с 2011 г., в 2013 г не задавался.

- Большинство жителей области обращаются за медицинской помощью в государственные учреждения (60%). Для сравнения: удельный вес тех, кто прибегает к услугам частных организаций, почти в 2 раза меньше (33%; *рис. 13*)

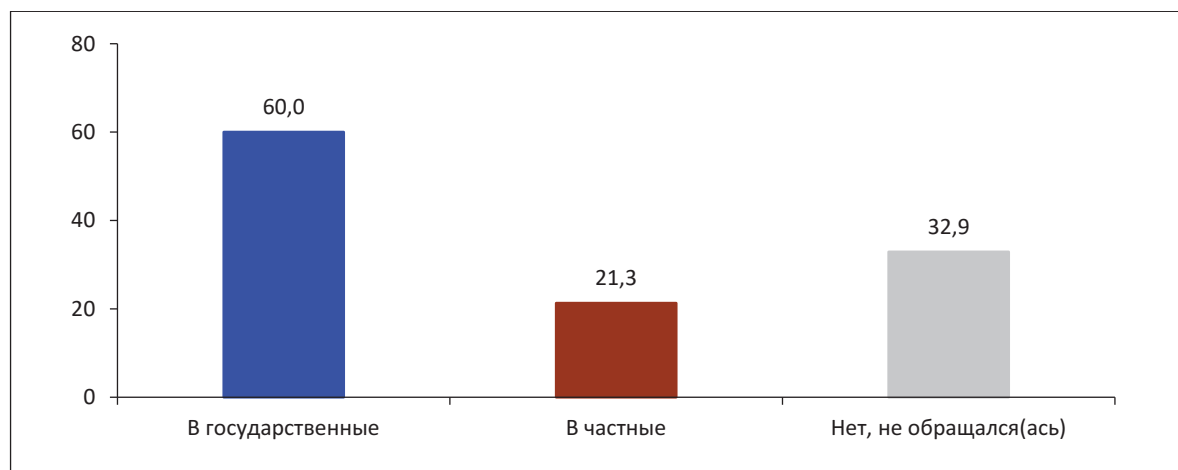


Рисунок 13. **Обращались ли Вы в течение последних 12 месяцев в медицинские учреждения?** (в % от числа опрошенных)\*

\* Приведены данные за 2018 г., ранее вопрос респондентам не задавался.

- ▼ По данным за 2018 г. каждый второй житель области (49%) обращается к врачам лишь по причине плохого самочувствия, что значительно чаще, чем в 2016 г. (на 9 п.п.; *табл. 40*).
- ▲ В то же время за период 2016–2018 гг. заметно выросла доля тех, кто прибегает к услугам медицинских учреждений с целью профилактики (с 16 до 23%), а с 2014 г. стабильно снижается число людей, предпочитающих заниматься самолечением.
- ▲ Практически каждый четвертый-пятый житель региона в 2016–2018 гг. не болел и поэтому не обращался к медикам (их доля по сравнению с уровнем 2013–2014 гг. увеличилась примерно с 11 до 23–24%).

Таблица 40. **С какой целью Вы обращались к врачу в течение последних 12 месяцев?** (в % от числа опрошенных)\*

Варианты ответов	2009 г.	2010 г.	2011 г.	2013 г.	2014 г.	2016 г.	2018 г.	Изменение (+/-) 2018 к 2016 г.
С профилактической целью	13,9	17,0	12,8	44,3	16,7	15,8	23,2	+7
В период плохого самочувствия, болезни	43,5	46,0	46,3	21,1	43,1	39,4	48,5	+9
При прохождении профосмотра	19,7	14,6	22,9	16,7	26,3	21,0	17,4	-4
Не помню	8,2	4,8	8,9	6,9	5,3	3,9	3,3	-1
Не обращался(ась), т.к. лечился(ась) самостоятельно с помощью лекарств	10,7	11,4	12,5	12,5	18,8	12,1	6,5	-6
Не обращался(ась), т.к. лечился(ась) нетрадиционными методами (акупунктура, гомеопатия, знахарство и др.)	-	-	-	-	-	-	0,5	-
Не обращался(ась), т.к. не болел(а)	12,7	12,5	7,3	10,7	10,5	24,2	22,7	-2

\* Можно было выбрать несколько вариантов ответа.

## ОЦЕНКА ДОСТУПНОСТИ МЕДИЦИНСКОЙ ПОМОЩИ

- Доля людей, характеризующих доступность услуг государственных медицинских учреждений как «высокую и очень высокую», составляет 27%. Примерно таков же удельный вес негативных характеристик (25%). Преобладающим остается удельный вес нейтральных характеристик (48%; *рис. 14*).

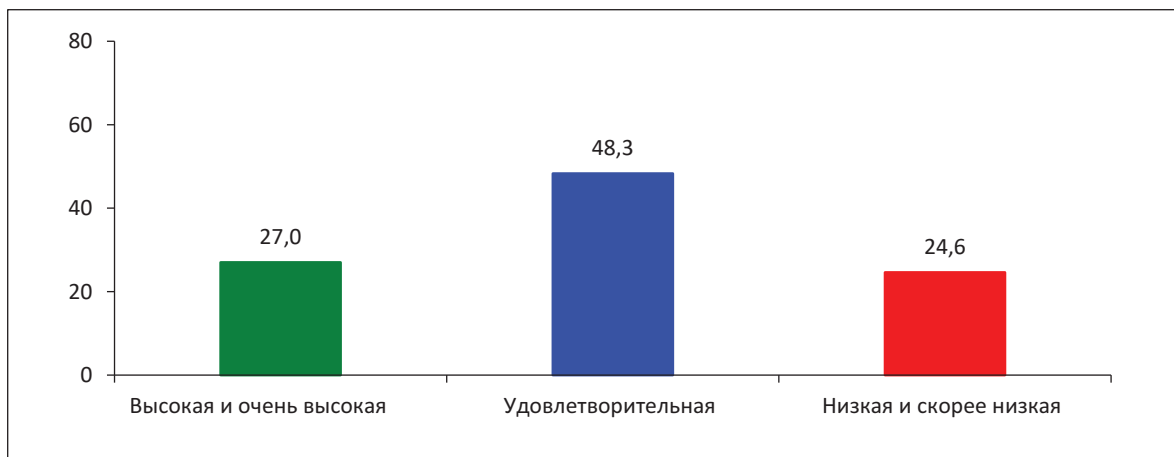


Рисунок 14. Как Вы оцениваете доступность медицинской помощи, оказываемой в государственных поликлиниках и больницах? (2018 г., в % от числа тех, кто обращался)\*

\* Приведены данные за 2018 г., ранее вопрос респондентам не задавался.

- ▲ Оценка степени доступности медицинских услуг, оказываемых частными учреждениями, значительно выше, чем услуг государственных больниц и поликлиник. Более половины (53%) жителей области считают ее «высокой и очень высокой»; удельный вес отрицательных суждений составляет лишь 15% (*рис. 15*).

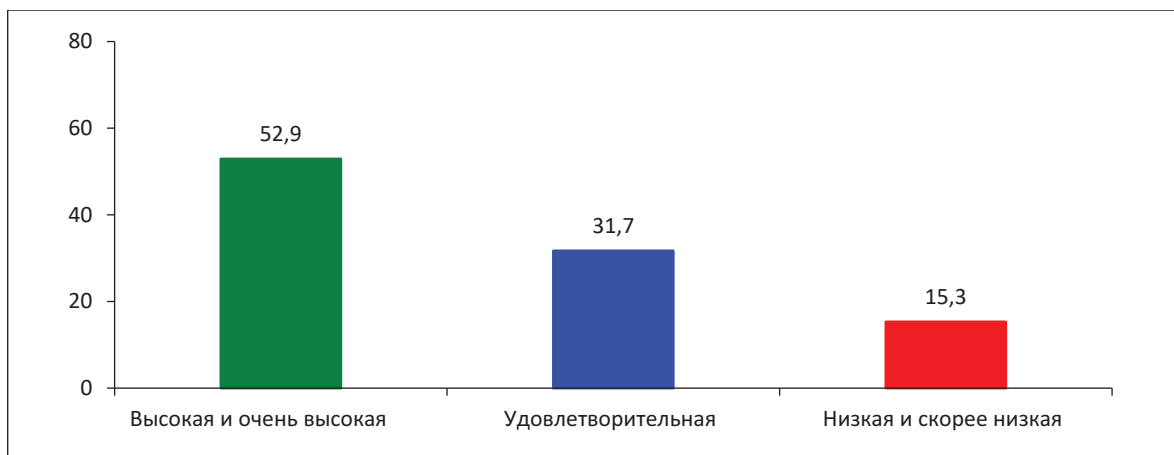


Рисунок 15. Как Вы оцениваете доступность медицинской помощи, оказываемой в частных медицинских учреждениях? (2018 г., в % от тех, кто обращался)\*

\* Приведены данные за 2018 г., ранее вопрос респондентам не задавался.

## ОЦЕНКА КАЧЕСТВА МЕДИЦИНСКОЙ ПОМОЩИ

- ▲ В оценках качества медицинских услуг, оказываемых государственными поликлиниками и больницами, преобладают нейтральные характеристики (51%). В то же время нельзя не отметить, что доля положительных суждений (32%) почти в 2 раза выше удельного веса отрицательных отзывов (18%; *рис. 16*)

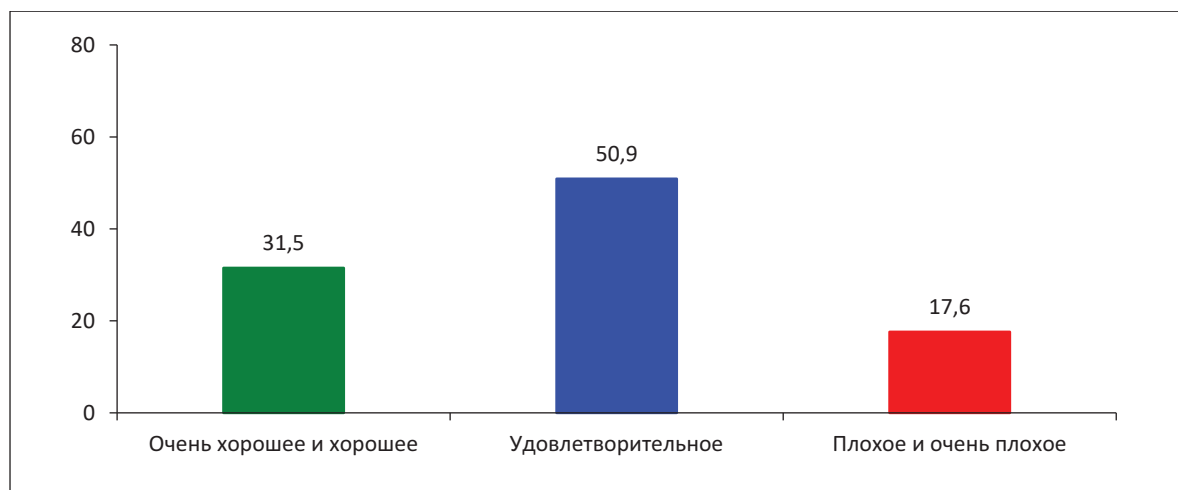


Рисунок 16. Как Вы оцениваете качество медицинской помощи, оказываемой в государственных поликлиниках и больницах? (2018 г., в % от числа тех, кто обращался)\*

\* Приведены данные за 2018 г., ранее вопрос респондентам не задавался.

- ▲ Положительную характеристику медицинских услуг, предоставляемых частными организациями, дает подавляющее большинство жителей региона (73%). Доля негативных оценок составляет всего 2% (*рис. 17*).

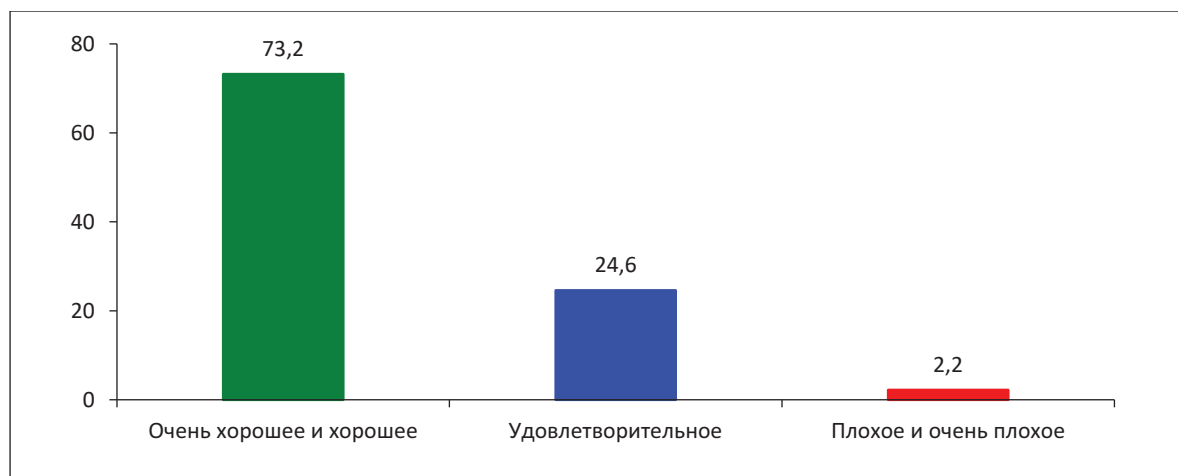


Рисунок 17. Как Вы оцениваете качество медицинской помощи, оказываемой в частных медицинских учреждениях? (2018 г., в % от числа тех, кто обращался)\*

\* Приведены данные за 2018 г., ранее вопрос респондентам не задавался.