

**САМООЦЕНКА МАТЕРИАЛЬНОГО
ПОЛОЖЕНИЯ И ТЕНДЕНЦИИ
ПОТРЕБИТЕЛЬСКИХ НАСТРОЕНИЙ**

САМООЦЕНКА МАТЕРИАЛЬНОГО ПОЛОЖЕНИЯ

- ▲ За два последних месяца оценки личного материального положения несколько улучшились. Доля положительных отзывов выросла на 3 п.п. (с 11 до 14%; *рис. 31*).

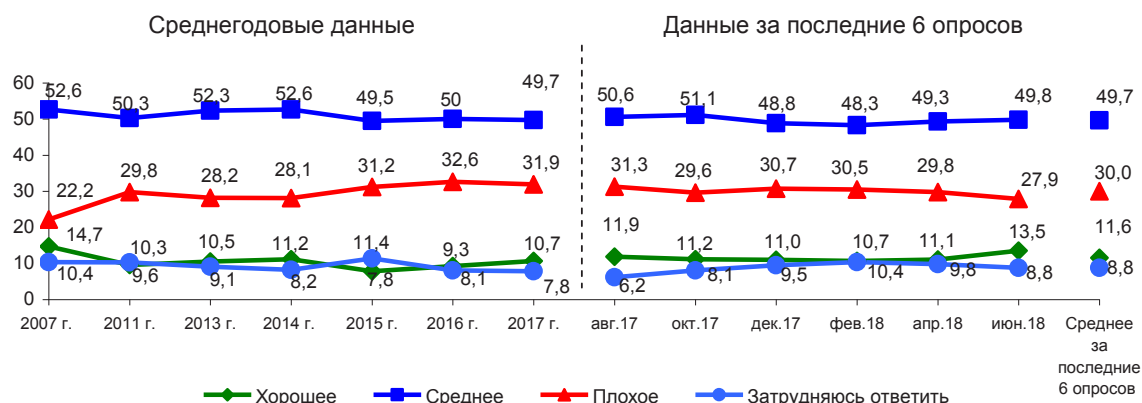


Рис. 31. Оценка населением личного материального положения (в % от числа опрошенных)

- ▲ В среднем за последние 6 опросов индекс оценки личного материального положения несколько выше, чем в 2017 г. (на 3 п.: 82 против 79), соответствует уровню 2011 г. (80–82 п.) и ниже, чем в 2007 г. (на 11 п.: 82 против 93; *рис. 32*).

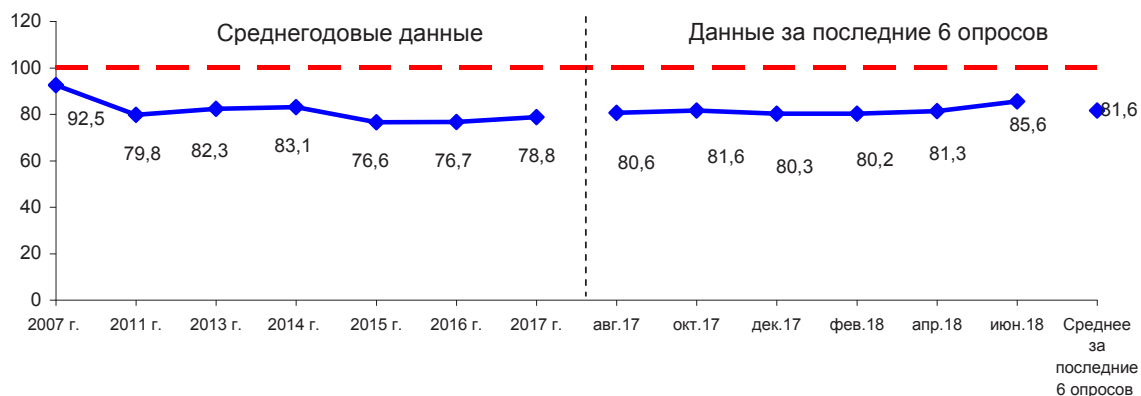


Рис. 32. Динамика индекса личного материального положения (в пунктах)

УРОВЕНЬ ДОХОДОВ НАСЕЛЕНИЯ

- ▲ В июне по сравнению с апрелем 2018 г. размер фактического дохода увеличился в 20%-й группе наименее обеспеченных (на 533 руб., с 6 372 до 6 905 руб.) и в 60%-й группе среднеобеспеченных – (на 167 руб., с 13 367 до 13 534 руб.; табл. 5). В то же время, в 20%-й группе наиболее обеспеченных зафиксировано существенное снижение фактического дохода (на 955 руб., с 27 185 до 26 230 руб.), вследствие чего соотношение фактического дохода и прожиточного минимума в данной группе сократилось в 0,2 раза (с 2,7 до 2,5 раза).
- ▲ В среднем за последние 6 опросов по сравнению с 2017 г. как в целом по области, так соотношение фактического дохода и прожиточного минимума возросло в 20%-ых группах наименее и наиболее обеспеченных (в 0,1 раза, с 0,5 до 0,6 и с 2,4 до 2,5 раза), но не изменилось в 60%-й группе среднеобеспеченных (1,2 раза).

Таблица 5. Соотношение фактического дохода на одного члена семьи и прожиточного минимума (в распределении по доходным группам)

Категория населения	2007	2011	2014	2015	2016	2017	Авг. 2017	Окт. 2017	Дек. 2017	Фев. 2018	Апр. 2018	Июнь 2018	Среднее за последние 6 опросов	Изменение (+/-), среднее за последние 6 опросов к		
	2007	2011	2007													
<i>Фактический доход в среднем по области, руб.</i>																
	5440	9363	12538	12837	13220	13479	13593	13861	13531	13911	14723	14745	14061	+582	+4698	+8621
<i>Фактический доход по доходным группам, руб.</i>																
20% наименее обеспеченных	2086	3905	5191	5430	5679	5584	6358	5902	4974	5698	6372	6905	6035	+451	+2130	+3949
60% средне-обеспеченных	4633	8425	11187	11708	11707	12154	12563	12456	12094	12315	13367	13534	12722	+568	+4297	+8089
20% наиболее обеспеченных	11218	17637	23937	23624	25292	25360	23922	26151	26465	26904	27185	26230	26143	+783	+8506	+14925
<i>Прожиточный минимум, руб.</i>																
	3887	6549	8341	10010	10102	10511	11015	11015	10718	10234	10234	10507	10621	+110	+4072	+6734
<i>Соотношение фактического дохода и прожиточного минимума, раз</i>																
	1,4	1,4	1,5	1,3	1,3	1,3	1,2	1,3	1,3	1,4	1,4	1,4	1,3	0	-0,1	-0,1
<i>Соотношение фактического дохода и прожиточного минимума по доходным группам, раз</i>																
20% наименее обеспеченных	0,5	0,6	0,6	0,5	0,6	0,5	0,6	0,5	0,5	0,6	0,6	0,7	0,6	+0,1	0	+0,1
60% средне-обеспеченных	1,2	1,3	1,3	1,2	1,2	1,2	1,1	1,1	1,1	1,2	1,3	1,3	1,2	0	-0,1	0
20% наиболее обеспеченных	2,9	2,7	2,9	2,4	2,5	2,4	2,2	2,4	2,5	2,6	2,7	2,5	2,5	+0,1	-0,2	-0,4

ПОКУПАТЕЛЬНАЯ СПОСОБНОСТЬ ДОХОДОВ НАСЕЛЕНИЯ

В июне суждения относительно покупательной способности остались на уровне апреля 2018 г. Удельный вес жителей области, которым «денег хватает в лучшем случае на еду», находится на отметке 38%; доля людей, для которых «покупка различных товаров не вызывает трудностей», равняется 12% (рис. 33).

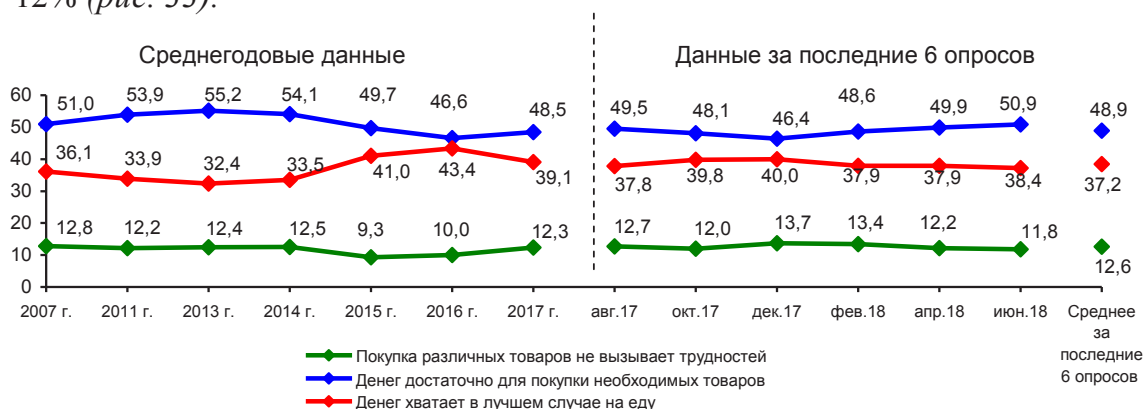


Рис. 33. Оценка покупательной способности доходов населения (в % от числа опрошенных)*

* Распределение ответов на вопрос «Какая из приведенных ниже оценок наиболее точно характеризует Ваши денежные доходы?»

В среднем за последние 6 опросов оценки примерно соответствуют уровню 2017, 2011, и 2007 гг. (85–88 п.; рис. 34).

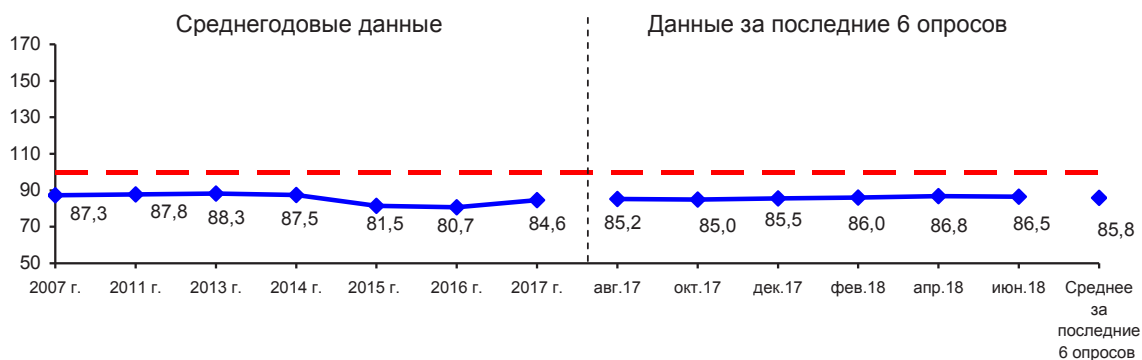


Рис. 34. Динамика индекса покупательной способности доходов населения (в пунктах)*

* Для расчёта индекса доля ответов «Денег вполне достаточно, чтобы ни в чем себе не отказывать» умножается на 200, ответов «Покупка большинства товаров длительного пользования (холодильник, телевизор) не вызывает трудностей, однако покупка автомашины сейчас недоступна» – на 150, «Денег достаточно для приобретения необходимых продуктов и одежды, однако более крупные покупки приходится откладывать на потом», – на 100, «Денег хватает только на приобретение продуктов питания» – на 50. Сумма этих произведений делится на 100. Наиболее информативной границей индекса может служить граница в 100 п.: если фактическое значение индекса выше этой отметки, то материальное положение изучаемого сообщества приемлемо, если ниже – в обществе имеются серьезные проблемы.

СОЦИАЛЬНАЯ САМОИДЕНТИФИКАЦИЯ

- За период с апреля по июнь 2018 г. структура социальной самоидентификации жителей Вологодской области не изменилась. Доля жителей области, считающих себя «бедными» и «нищими», достигает 45–47%, удельный вес тех, кто относит себя к людям «среднего достатка», составляет 42–43% (рис. 35).

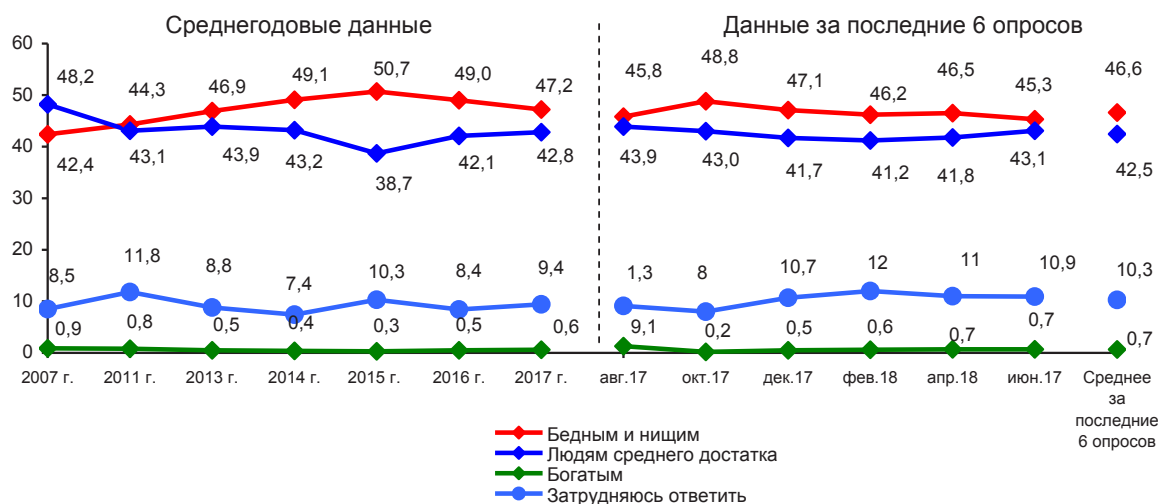


Рис. 35. Динамика социальной самоидентификации населения (в % от числа опрошенных)*

* Распределение ответов на вопрос: «К какой категории Вы себя относите?»

- В среднем за последние 6 опросов индекс социальной самоидентификации находится на отметке 94 п., что соответствует уровню 2017 г. и 2011 г. (94–96 п.), однако ниже, чем в 2007 г. (на 6 п.: 94 против 100; рис. 36).

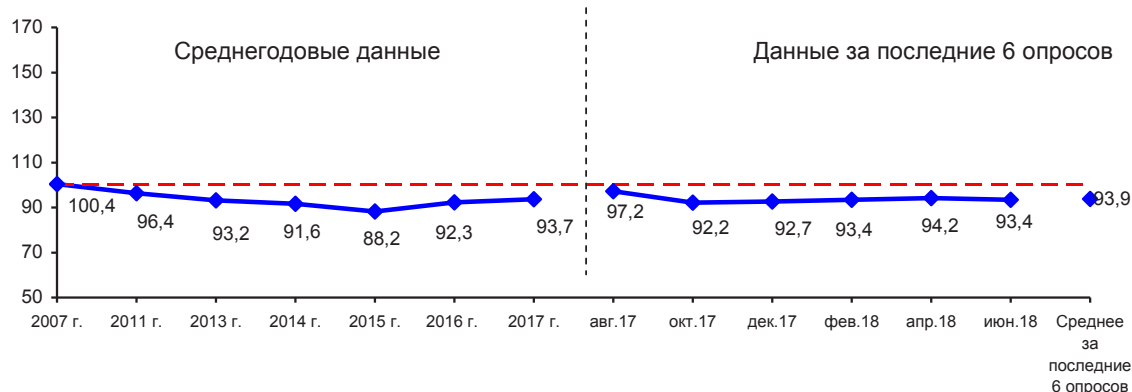


Рис. 36. Динамика индекса социальной самоидентификации населения (в пунктах)*

* Для расчёта индекса социальной самоидентификации доля ответов «Богатые» умножается на 200, «Люди среднего достатка» – на 150, «Бедные» – на 50, «Затрудняюсь ответить» – на 100. Сумма этих произведений делится на 100.

ОЦЕНКА ЭКОНОМИЧЕСКОГО ПОЛОЖЕНИЯ РОССИИ

В апреле–июне 2018 г. доля тех, кто положительно отзывается об экономическом положении России, находится на отметке 15%, удельный вес противоположных характеристик достигает 25–27% (рис. 37).

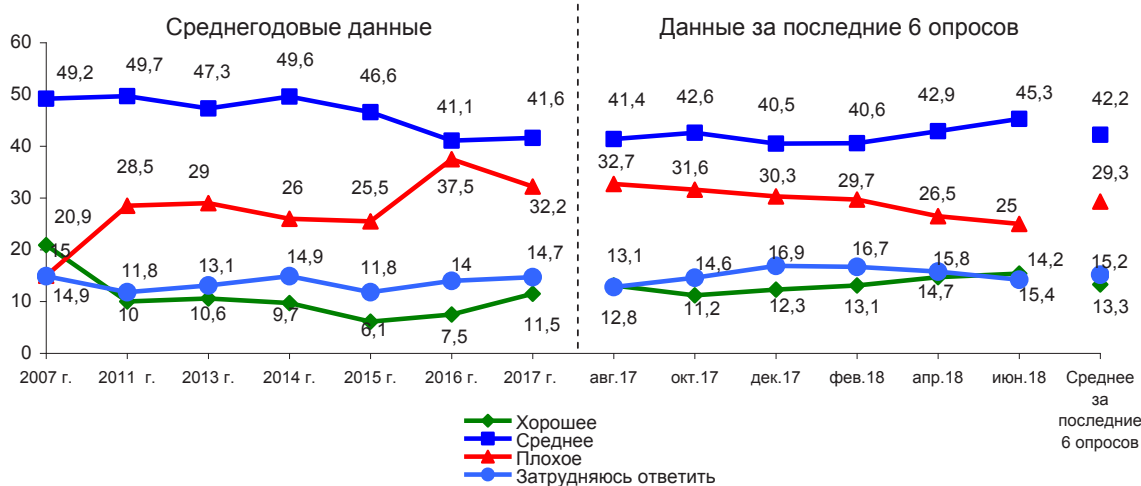


Рис. 37. Оценка населением экономического положения России (в % от числа опрошенных)

В среднем за последние 6 опросов по сравнению с 2017 г. соответствующий индекс увеличился на 5 п. (с 79 до 84; рис. 38), и его значение примерно соответствует показателям 2011 г. (82–84 п.) Однако по сравнению с 2007 г. наблюдается негативная динамика: индекс снизился на 22 п. (со 106 до 84 п.).

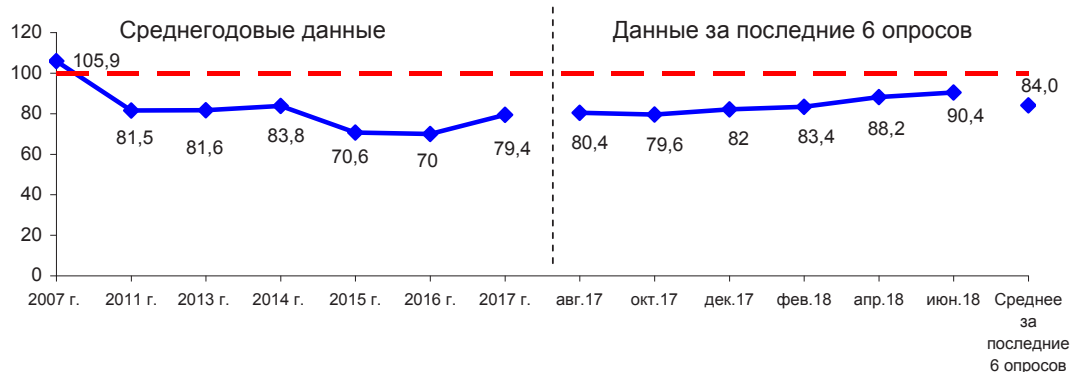


Рис. 38. Динамика индекса экономического положения России (в пунктах)

ОЦЕНКА ЭКОНОМИЧЕСКОГО ПОЛОЖЕНИЯ ВОЛОГОДСКОЙ ОБЛАСТИ

- В июне суждения относительно экономического положения Вологодской области остались на уровне апреля 2018 г. Доля людей, полагающих, что экономическое положение в области «хорошее», составляет 11–12%, удельный вес противоположных отзывов достигает 35–36% (рис. 39).

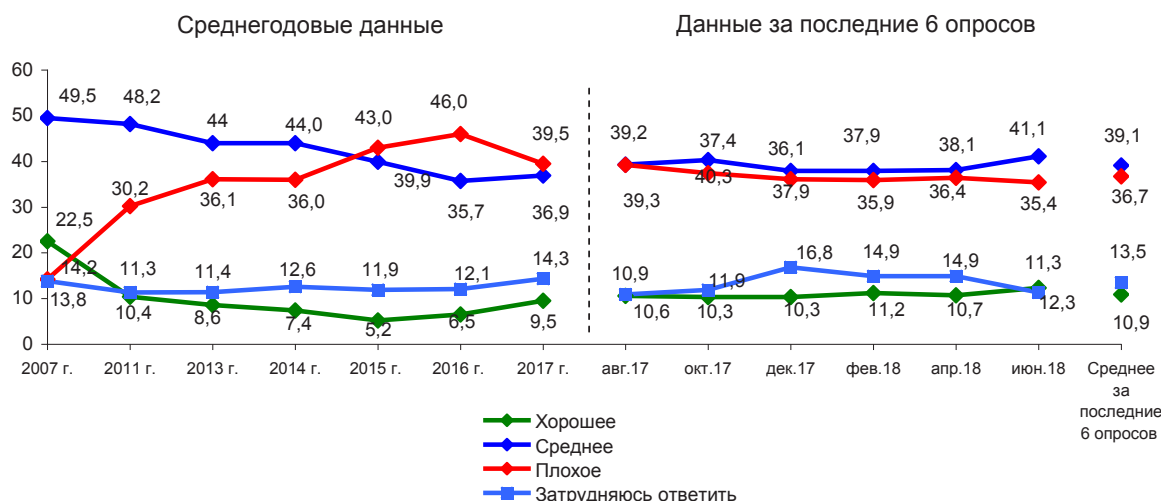


Рис. 39. Оценка населением экономического положения области (в % от числа опрошенных)

- В среднем за последние 6 опросов по сравнению с 2017 г. индекс оценки экономической ситуации в регионе увеличился на 4 п. (с 70 до 74 п.; рис. 40). Однако характеристики существенно хуже, чем в 2011 и 2007 гг.: соответствующий индекс снизился соответственно на 6 п. (с 80 до 74 п.) и 34 п. (со 108 до 74 п.).

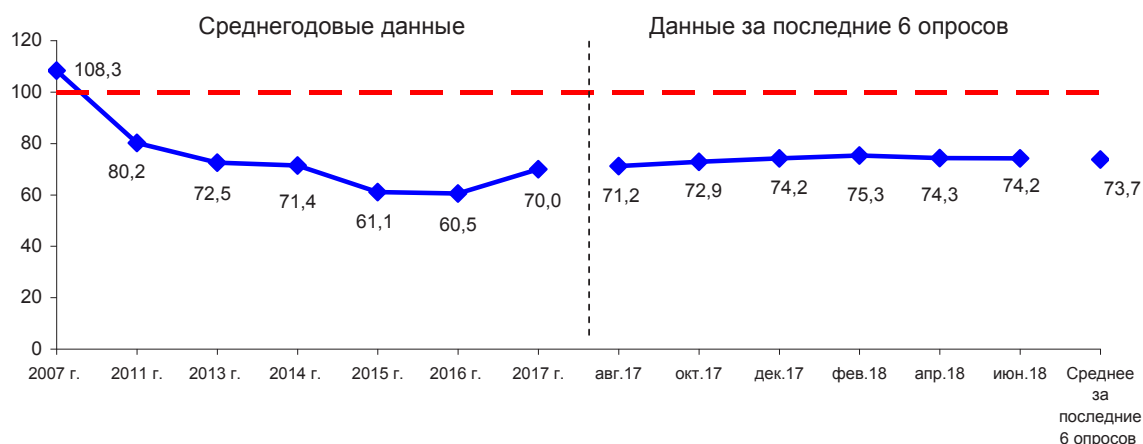


Рис. 40. Динамика индекса экономического положения области (в пунктах)

ИНДЕКС ПОТРЕБИТЕЛЬСКИХ НАСТРОЕНИЙ

- За период с апреля по июнь 2018 г. потребительские настроения жителей Вологодской области существенно не изменились: соответствующий индекс составляет 90–92 п. (рис. 41).
- ▲ В среднем за последние 6 опросов по сравнению с 2017 г. зафиксирован рост индекса потребительских настроений (на 4 п.: с 85 до 89 п.). ИПН примерно
- ▼ соответствует показателю 2011 г. (89–90 п.), однако его значение ниже, чем в 2007 г. (на 17 п.: со 106 до 89 п.).

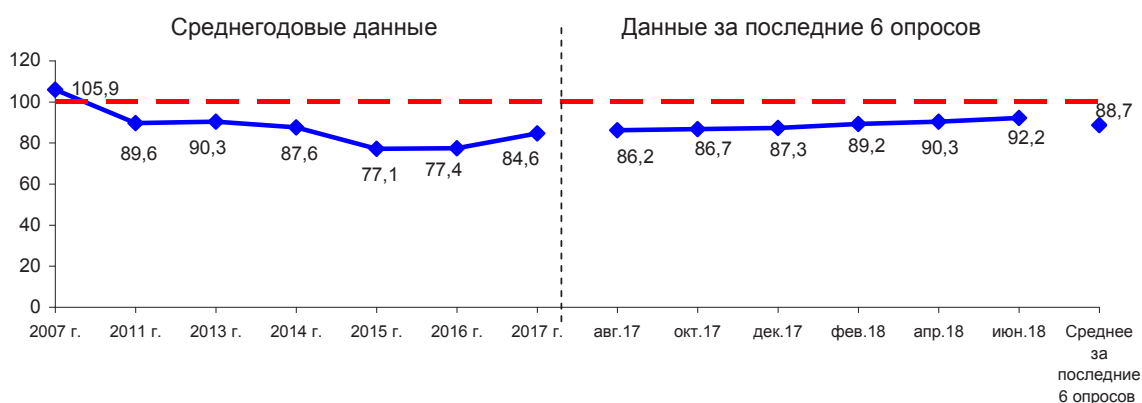


Рис. 41. Динамика индекса потребительских настроений (в пунктах) *

* Индекс потребительских настроений рассчитывается исходя из ответов на вопросы:

1. Как Вы оцениваете материальное положение Вашей семьи: оно лучше или хуже, чем было год назад? (варианты ответов: «лучше», «хуже»).
2. Если говорить о крупных покупках для дома, то, говоря в общем, как Вы считаете, сейчас хорошее или плохое время для того, чтобы покупать большинство таких товаров? (варианты ответов: «хорошее», «плохое»).
3. Как Вы считаете, через год Ваше материальное положение будет лучше, хуже или примерно таким же, как сейчас? (варианты ответов: «будет лучше», «будет хуже», «будет таким же»).
4. Как Вы считаете, следующие 12 месяцев будут для экономики страны хорошим временем или плохим или каким-либо еще? (варианты ответов: «хорошим», «плохим»).
5. Если говорить о следующих пяти годах, они будут для экономики страны хорошим или плохим временем? (варианты ответов: «хорошим», «плохим»).

Для каждого вопроса рассчитываются частные индексы. Среднее арифметическое частных индексов даёт совокупную величину – индекс потребительских настроений.

ИНДЕКС ПОТРЕБИТЕЛЬСКИХ НАСТРОЕНИЙ В РАЗЛИЧНЫХ СОЦИАЛЬНО-ДЕМОГРАФИЧЕСКИХ ГРУППАХ НАСЕЛЕНИЯ

- ▲ За период с апреля по июнь 2018 г. потребительские настроения улучшились в 5-ти социально-демографических группах, особенно среди тех, кто имеет среднее и неполное среднее образование (на 8 п., с 79 до 87 п.) а также среди жителей Череповца (на 7 п., с 86 до 93 п.; табл. 6). Снижение соответствующего индекса произошло среди лиц в возрасте до 30 лет (на 3 п., с 96 до 93 п.).
- ▲ В среднем за последние 6 опросов по сравнению с 2017 г. во всех социально-демографических группах в динамике потребительских настроений отмечаются
- ▼ благоприятные тенденции (рост соответствующего индекса от 3 до 6 п.). Однако по сравнению с 2011 г. снижение соответствующего индекса выявлено в 6-ти социально-демографических группах (от 3 до 12 п.), а по сравнению с 2007 г. – во всех социально-демографических группах (от 9 до 28 п.). При этом самые негативные изменения по сравнению как с 2011-м, так и с 2007 г. произошли среди жителей Череповца (снижение индекса с 99 и 115 п. соответственно до 87 п.).

Таблица 6. Динамика индекса потребительских настроений в различных социально-демографических группах населения (в пунктах)

Категория населения	2007	2011	2014	2015	2016	2017	Авг. 2017	Окт. 2017	Дек. 2017	Фев. 2018	Апр. 2018	Июнь 2018	Среднее за последние 6 опросов	Изменение (+/-), среднее за последние 6 опросов к		
														2017	2011	2007
<i>Пол</i>																
Мужской	107,8	90,3	87,6	76,8	78,7	84,9	85,8	86,8	88,5	91,7	89,0	92,6	89,1	+4	-1	-19
Женский	104,4	89,1	87,6	77,3	76,9	84,2	86,5	86,6	86,4	87,2	91,3	91,8	88,3	+4	-1	-16
<i>Возраст</i>																
До 30 лет	115,2	95,0	93,0	82,9	83,7	88,1	88,5	89,4	92,6	91,9	95,8	92,8	91,8	+4	-3	-23
30-55 лет	107,1	89,1	87,5	75,2	76,8	85,1	86,0	87,1	87,3	88,6	90,9	94,2	89,0	+4	0	-18
Старше 55 лет	95,7	86,0	84,2	76,0	75,4	82,0	85,1	84,9	84,9	88,6	86,8	89,2	86,6	+5	+1	-9
<i>Образование</i>																
Н/среднее и среднее	100,2	85,6	80,5	73,6	74,7	79,1	79,7	84,1	80,3	80,6	78,9	87,2	81,8	+3	-4	-18
Среднее специальное	105,9	87,9	86,9	76,9	78,4	86,4	87,6	87,4	92,4	93,0	94,9	93,9	91,5	+6	+4	-14
Н/высшее и высшее	113,1	95,6	96,3	81,1	80,2	88,3	90,9	89,4	88,9	93,8	96,2	94,8	92,3	+4	-4	-21
<i>Доходные группы</i>																
20% наименее обеспеченных	88,2	74,8	69,8	62,5	64,8	72,2	76,8	71,7	73,4	76,0	75,9	80,8	75,8	+4	+1	-12
60% средне-обеспеченных	105,5	89,0	87,0	77,0	76,7	83,8	85,6	85,7	87,5	89,7	91,1	93,4	88,8	+5	0	-17
20% наиболее обеспеченных	124,7	105,3	107,5	91,0	91,5	97,6	99,7	100,4	101,2	101,8	100,5	101,4	100,8	+3	-4	-24
<i>Территории</i>																
Вологда	104,2	90,9	90,8	75,9	77,1	82,0	85,9	82,4	81,1	84,0	88,3	87,9	84,9	+3	-6	-19
Череповец	114,9	98,9	95,3	83,3	78,4	84,4	83,2	83,9	86,4	87,7	86,3	92,5	86,7	+3	-12	-28
Районы	102,3	84,4	81,7	74,2	77,5	86,2	88,1	90,8	91,6	93,0	93,7	94,5	92,0	+6	+8	-10
Общее количество изменений в 14 группах													14 / 0	2 / 6	0 / 14	