

2017 ГОД В ОЦЕНКАХ НАСЕЛЕНИЯ

ОЦЕНКА ИТОГОВ 2017 ГОДА И ПЕРСПЕКТИВ 2018 ГОДА

- ▲ В 2017 г. по сравнению с 2016-м зафиксирована положительная динамика оценок итогов предыдущего года. Возрос удельный вес жителей области, полагающих, что 2017 г. был «очень удачным» или «в целом хорошим» для страны (на 6 п.п.: с 24 до 30%), региона (на 6 п.п.: с 25 до 31%), семьи (на 4 п.п., с 40 до 44%; табл. 1).

Таблица 1. Оцените, пожалуйста, итоги прошедшего года...
(в % от числа опрошенных)*

Вариант ответа	2000	2005	2007	2008	2009	2010	2011	2012	2013	2014	2015	2016	2017	Изменение (+/-), 2017 к	
														2016	2012
Для России															
Очень удачный, в целом хороший	19,6	33,1	48,6	43,3	19,4	31,2	40,4	39,9	45,4	37,0	19,2	24,4	30,1	+6	-10
Скорее трудный, плохой, очень тяжелый	66,1	48,3	29,0	44,4	67,5	55,9	42,7	43,9	40,6	53,8	64,0	63,7	55,2	-9	+11
Для области															
Очень удачный, в целом хороший	н.д.	н.д.	н.д.	43,0	18,6	30,9	41,4	36,3	42,0	32,5	23,3	24,7	31,4	+7	-5
Скорее трудный, плохой, очень тяжелый	н.д.	н.д.	н.д.	43,9	68,2	54,8	42,1	47,2	46,0	56,1	59,0	61,0	52,8	-8	+6
Для Вас (Вашей семьи)															
Очень удачный, в целом хороший	32,7	47,4	53,6	48,4	29,6	38,5	46,1	45,4	49,8	43,2	38,9	39,9	43,7	+4	-2
Скорее трудный, плохой, очень тяжелый	60,7	44,7	35,9	42,7	61,9	51,9	45,0	45,5	42,8	50,4	52,6	53,7	48,6	-5	+3

* Вопросы задавались в феврале каждого последующего года.

- ▲ За период с 2017 по 2018 г. наблюдаются позитивные тенденции в ожиданиях населения относительно перспектив наступившего года. Доля тех, кто прогнозирует «удачный» или «в целом хороший» год для России, возросла на 6 п.п. (с 30 до 36%), для региона – на 6 п.п. (с 27 до 33%), для семьи – на 5 п.п. (с 34 до 39%; табл. 2).

Таблица 2. Как Вы считаете, каким будет наступивший год?
(в % от числа опрошенных)*

Вариант ответа	2001	2005	2007	2008	2009	2010	2011	2012	2013	2014	2015	2016	2017	2018	Изменение (+/-), 2018 к	
															2017	2012
Для России																
Очень удачным, в целом хорошим	21,9	29,8	44,9	44,7	14,1	25,7	35,3	34,9	39,3	43,5	35,3	15,4	30,3	35,9	+6	+1
Скорее трудным, плохим, очень тяжелым	53,7	46,2	28,6	25,3	69,4	52,5	39,4	36,4	32,4	33,3	49,4	54,8	44,8	38,8	-6	+2
Для области																
Очень удачным, в целом хорошим	н.д.	н.д.	н.д.	н.д.	13,7	24,6	35,8	36,1	37,0	41,1	32,0	16,1	27,0	32,6	+6	-4
Скорее трудным, плохим, очень тяжелым	н.д.	н.д.	н.д.	н.д.	70,1	54,3	39,5	35,4	35,2	34,8	49,7	53,2	45,5	40,1	-5	+5
Для Вас (Вашей семьи)																
Очень удачным, в целом хорошим	28,4	37,8	39,0	49,5	17,9	29,1	38,4	44,1	41,6	47,4	37,4	24,4	34,3	39,4	+5	-5
Скорее трудным, плохим, очень тяжелым	51,7	42,9	36,6	25,9	64,8	50,2	38,9	32,7	34,9	32,2	43,3	45,6	42,5	35,1	-7	+2

* Вопросы задавались в феврале текущего года.

ОЦЕНКА ИЗМЕНЕНИЯ УСЛОВИЙ ЖИЗНИ В 2017 г.

- В 2017 г. суждения жителей области о реализации планов улучшения социально-экономических условий их жизни остались на уровне 2016 г. (по большинству показателей (9 из 12) колебания составили 1–2% – в пределах ошибки выборки; табл. 3). При этом несколько возросла доля тех, кому удалось приобрести новую одежду и обувь (на 3 п.п.: с 45 до 48%), улучшить качество питания (на 3 п.п.: с 16 до 19%), а также получить работу (на 4 п.п.: с 14 до 18%).

Таблица 3. Что из запланированного на прошедший год Вам удалось реализовать?
(в % от числа опрошенных)

Вариант ответа	2000	2005	2007	2008	2009	2010	2011	2012	2013	2014	2015	2016	2017	Изменение (+/-), 2017 к	
														2016	2012
Приобрести новую одежду, обувь	31,1	37,4	45,5	46,2	42,1	37,1	46,1	45,6	43,7	41,6	37,4	45,3	47,5	+3	+2
Улучшить качество питания	23,3	27,8	31,2	23,8	24,7	21,7	28,9	24,3	27,8	16,1	13,1	16,3	19,3	+3	-5
Получить работу	17,3	21,7	15,3	14,1	16,3	14,7	17,2	16,7	15,0	15,3	11,4	14,2	17,5	+4	+1
Обеспечить детям получение качественного образования	13,2	13,5	12,7	11,7	10,9	12,6	14,5	9,7	14,8	10,5	11,4	11,6	13,8	+2	+4
Осуществить необходимое медицинское лечение	14,9	13,0	13,7	10,9	13,0	14,7	17,7	12,7	13,3	10,5	12,0	14,5	12,7	-2	0
Улучшить жилищные условия	9,6	15,3	9,7	9,3	9,9	8,3	13,7	12,2	10,3	11,2	10,9	10,3	11,8	+2	0
Повысить зарплату	19,9	19,9	19,6	14,5	9,7	12,0	16,1	15,5	13,8	10,3	8,5	9,7	10,3	0	-5
Приобрести автомобиль	4,7	11,5	10,8	9,7	7,1	7,9	13,1	11,7	11,5	8,8	7,4	8,7	7	-2	-5
Провести отпуск в санатории (доме отдыха) в пределах России	5,6	9,7	5,9	9,5	5,7	6,8	7,4	6,1	7,2	7,5	6,1	8,2	5,5	-2	-1
Провести отпуск за рубежом	2,3	5,5	4,0	4,7	3,7	7,4	7,5	6,0	9,7	7,5	5,4	3,5	4,5	+1	-2
Приобрести загородный дом, дачный участок	10,7	10,9	5,7	7,3	5,5	7,2	8,2	4,6	3,6	4,3	5,7	4,4	2,9	-1	-2
Затрудняюсь ответить	14,2	19,1	10,9	3,9	3,3	11,7	9,8	12,9	12,5	9,1	8,5	6,3	6,9	+1	-6

КЛЮЧЕВЫЕ ПРОБЛЕМЫ, С КОТОРЫМИ НАСЕЛЕНИЕ СТОЛКНУЛОСЬ В ПРОШЕДШЕМ ГОДУ

▲ В 2017 г. по сравнению с 2016 г. снизилась доля населения, отметившего актуальность таких проблем, как отсутствие уверенности в завтрашнем дне (на 8 п.п.: с 61 до 53%), необходимость поиска дополнительной работы (на 5 п.п.: с 30 до 25%), сокращение времени в связи с необходимостью работать дополнительно (на 4 п.п.: с 29 до 25%), невозможность приобрести туристическую путёвку (на 4 п.п.: с 24 до 20%), недостаток средств на покупку лекарств (на 3 п.п.: с 19 до 16%; табл. 4).

Таблица 4. С какими из перечисленных проблем Вы лично столкнулись в прошедшем году?* (в % от числа опрошенных)

Вариант ответа**	1998	2000	2005	2007	2008	2010	2011	2012	2013	2014	2015	2016	2017	Изменение (+/-), 2017 к	
														2016	2012
Отсутствие уверенности в завтрашнем дне	77,9	61,2	43,1	38,4	45,4	61,5	53,7	49,3	48,2	54,7	60,5	61,0	53,3	-8	+4
Невозможность улучшить жилищные условия из-за высокой стоимости жилья	38,9	44,4	34,3	38,8	28,1	33,3	37,6	35,6	36,6	32,4	28,6	32,9	33,7	+1	-2
Необходимость поиска дополнительной работы в связи с низким доходом	33,0	34,0	22,7	25,0	19,7	27,3	25,1	22,2	30,3	31,5	32,9	30,4	24,9	-5	+3
Невозможность приобрести туристическую путёвку по причине дороговизны	14,8	18,7	17,4	21,8	14,5	20,2	19,1	22,7	23,9	25,9	25,0	23,6	20,3	-4	-2
Отсутствие средств на платное лечение	30,1	29,5	23,4	26,1	19,5	26,4	23,8	24,3	21,7	25,1	29,5	27,1	28,5	+1	+4
Сокращение времени для отдыха в связи с необходимостью работать дополнительно	14,1	17,9	15,7	22,5	17,3	26,0	22,7	24,4	27,0	22,1	22,3	28,7	24,9	-4	+1
Недостаток средств на покупку лекарств	38,9	30,4	16,9	17,6	13,1	16,9	16,1	12,1	15,9	18,2	18,7	19,1	16,3	-3	+4
Разгул преступности	40,1	35,9	33,7	28,9	15,3	28,6	26,9	18,5	18,3	13,9	19,3	20,2	21,4	+1	+3
Задержки выплаты зарплаты (пенсии, стипендии)	77,0	28,7	16,5	11,3	18,1	13,1	19,9	15,8	12,7	11,7	17,5	14,6	14,2	0	-2
Потеря работы	12,5	6,7	8,0	5,7	8,5	8,3	7,5	9,1	7,4	7,7	9,9	10,5	9,3	-1	0

* В 2009 г. вопрос не задавался.
** Представлены 10 вариантов ответа, наиболее распространённых в 2013 г. Полный перечень состоит из 13 вариантов.

ОЦЕНКА МАТЕРИАЛЬНОЙ ВОЗМОЖНОСТИ ПРИОБРЕТЕНИЯ ПРОДОВОЛЬСТВЕННЫХ ТОВАРОВ И УСЛУГ

▼ В 2017 г. по сравнению с предыдущим годом снизилась покупательная способность доходов населения в отношении приобретения продовольственных товаров. Доля жителей области, которые могли приобретать самые необходимые продукты питания, выросла на 4 п.п. (с 54 до 58%), удельный вес тех, кто имел материальную возможность приобрести большинство продовольственных товаров, кроме самых дорогостоящих, снизилась на 3 п.п. (с 24 до 21%; *рис. 1*).

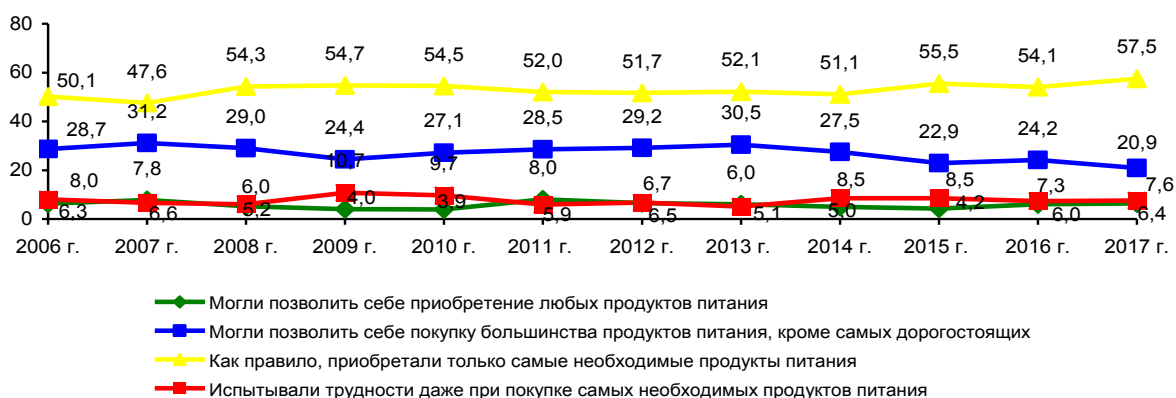


Рис. 1. Была ли у Вас материальная возможность в прошедшем году покупать продукты питания в необходимом количестве?

● За период 2016–2017 гг. материальные возможности жителей региона по оплате различных услуг не претерпели существенных изменений: доля тех, кто в состоянии оплатить большинство услуг, кроме самых дорогостоящих, сохранилась на уровне 13–14%; удельный вес людей, испытывающих трудности при оплате даже самых необходимых услуг – 17–19% (*рис. 2*). Более половины населения по-прежнему способно оплатить только самые повседневные услуги (58 – 59%).

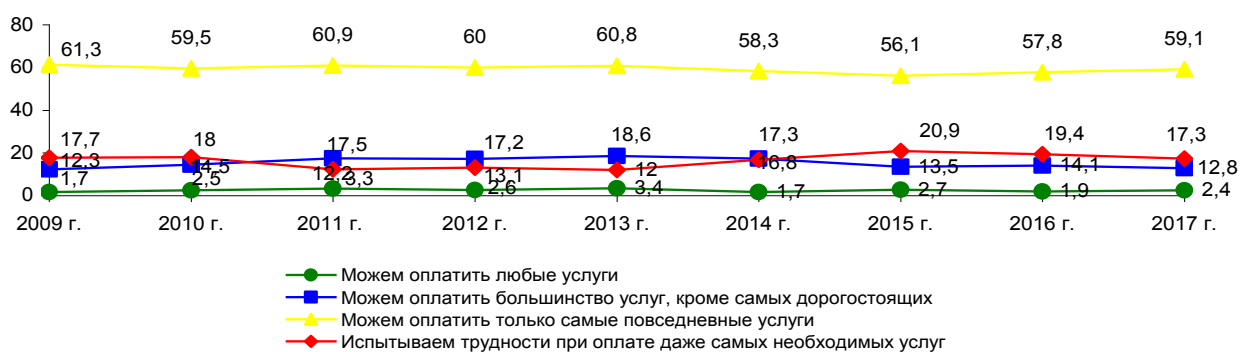


Рис. 2. Есть ли у Вас материальная возможность оплачивать получение различных услуг (бытовых, культурных, медицинских, образовательных, туристических и т.д.)?

ОЦЕНКА КОЛИЧЕСТВА И КАЧЕСТВА ПРИОБРЕТАЕМЫХ ПРОДОВОЛЬСТВЕННЫХ ТОВАРОВ

▲ В 2017 г. по сравнению с 2016-м сократился удельный вес населения, приобретающего продовольственных товаров «меньше, чем прежде» (на 5 п.п.: с 28 до 23%), и возросла доля людей, не изменивших объём покупок продуктов питания (на 6 п.п.: с 48 до 54%; *рис. 3*).

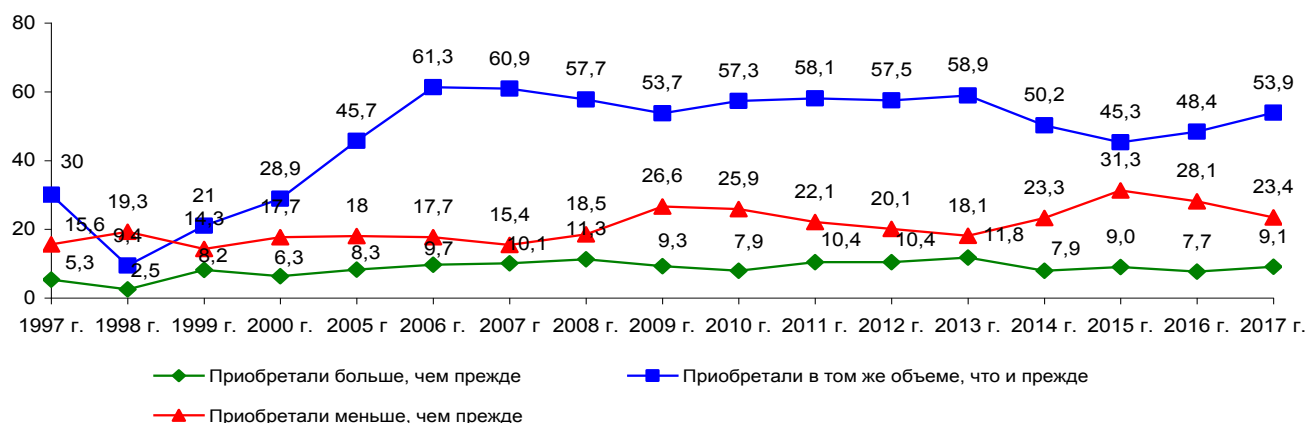


Рис. 3. Как изменилось количество (объем) приобретаемых Вами продовольственных товаров в прошлом году по сравнению с предыдущим годом?

▲ В 2016–2017 гг. наблюдается благоприятная динамика суждений относительно качества приобретаемых продуктов питания: доля положительных оценок возросла на 3 п.п. (с 11 до 14%), удельный вес отрицательных мнений сократился на 3 п.п. (с 25 до 22%; *рис. 4*).

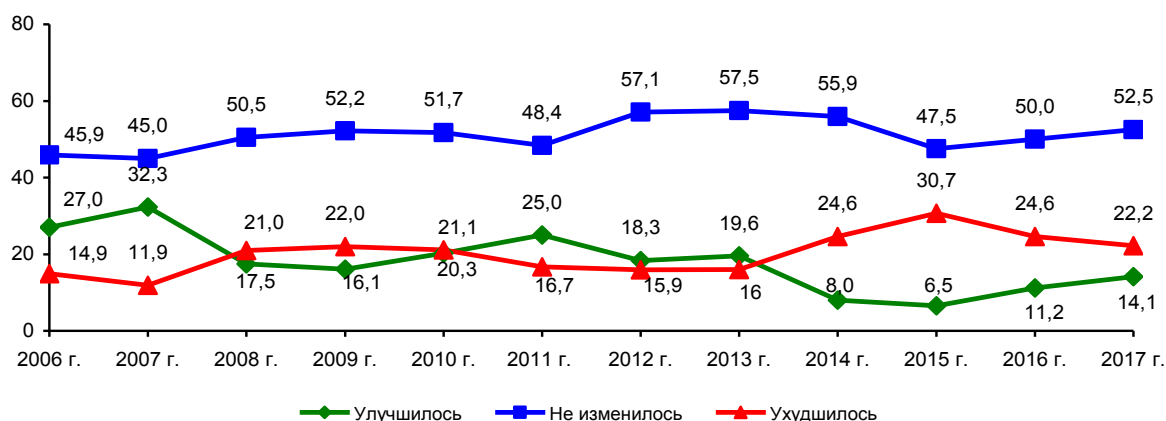


Рис. 4. Изменилось ли качество приобретаемых Вами продуктов питания в прошлом году по сравнению с предыдущим годом?

ОЦЕНКА ВОЗМОЖНОСТИ ПРИОБРЕТЕНИЯ ПРОДОВОЛЬСТВЕННЫХ ТОВАРОВ В РАЗЛИЧНЫХ СОЦИАЛЬНО-ДЕМОГРАФИЧЕСКИХ ГРУППАХ НАСЕЛЕНИЯ

- ▲ В 2017 г. по сравнению с 2016-м оценки изменения количества (объёма) приобретаемых продовольственных товаров улучшились в большинстве социальных групп (в 10). Доля тех, кто стал приобретать меньше, чем прежде, наиболее заметно снизилась среди людей, имеющих высшее и неоконченное высшее образование (на 8 п.п., с 29 до 21%), в 60%-й группе среднеобеспеченных (на 7 п.п.: с 27 до 20%), в Череповце (на 7 п.п., с 34 до 27%; табл. 13, с. 59). В то же время доля тех, кто приобретал продовольственные товары в меньшем объёме, существенно выросла в 20%-й группе наименее обеспеченных (на 10 п.п.: с 30 до 40%; табл. 5).

Таблица 5. Оценка изменения количества (объёма) приобретаемых продовольственных товаров в различных социально-демографических группах населения

(вариант ответа «Приобретали меньше, чем прежде»; в % от числа опрошенных)

Категория Населения	2000	2005	2007	2008	2009	2010	2011	2012	2013	2014	2015	2016	2017	Изменение (+/-), 2017 к	
														2016	2012
<i>Пол</i>															
Мужской	20,0	18,2	13,7	16,9	26,2	24,2	20,9	19,0	19,0	20,6	28,9	26,2	21,3	-5	+2
Женский	16,0	17,9	16,7	19,8	26,9	27,3	22,9	21,0	17,4	25,4	33,3	29,7	25,1	-5	+4
<i>Возраст</i>															
До 30 лет	16,7	14,7	9,3	17,4	24,5	21,0	18,7	17,2	13,9	16,8	28,1	27,4	20,5	-6	+3
30-55 лет	16,4	18,4	15,7	17,9	29,4	28,5	22,6	18,6	16,7	24,8	33,1	28,0	24	-4	+5
Старше 55 лет	21,1	20,2	20,4	20,7	24,0	25,9	24,0	25,1	23,0	25,1	30,8	28,7	24	-5	-1
<i>Образование</i>															
Среднее и н/среднее	19,8	15,7	15,9	18,1	25,4	22,2	24,1	22,4	22,9	24,9	30,1	29,7	27,7	-2	+5
Среднее специальное	15,2	20,8	16,4	22,1	26,9	32,9	23,9	23,1	16,8	21,7	35,2	25,4	21,6	-3	-2
Высшее и н/высшее	17,7	17,5	13,7	14,9	28,0	22,7	18,6	14,2	14,5	23,0	28,6	28,6	20,7	-8	+7
<i>Доходные группы</i>															
20% наименее обеспеченных	16,7	17,0	24,1	27,9	29,0	31,8	27,7	27,9	22,9	26,8	38,8	30,0	40,2	+10	+12
60% среднеобеспеченных	20,4	20,9	17,0	20,5	28,6	27,0	23,5	20,5	21,0	28,6	30,9	27,3	20	-7	-1
20% наиболее обеспеченных	14,5	11,2	6,4	6,5	19,5	20,1	11,7	9,7	9,2	9,3	20,2	17,1	16,3	-1	+7
<i>Территории</i>															
Вологда	15,6	16,2	16,2	18,4	24,1	22,8	24,9	24,5	14,9	24,9	35,7	33,3	26,5	-6	+2
Череповец	23,1	15,4	20,1	22,4	37,6	26,2	18,1	21,6	20,7	30,8	38,8	34,0	27	-7	+5
Районы	15,8	20,1	12,7	16,7	22,3	27,3	22,8	17,3	18,5	18,3	24,6	21,9	19,6	-2	+2

ОЦЕНКА КОЛИЧЕСТВА И КАЧЕСТВА ПРИОБРЕТАЕМЫХ НЕПРОДОВОЛЬСТВЕННЫХ ТОВАРОВ

- ▲ В 2017 г. характер суждений об изменении количества приобретаемых непродовольственных товаров стал более благоприятным. Удельный вес жителей области, приобретавших товаров меньше, чем прежде, снизился на 4 п.п. (с 37 до 33%), доля тех, кто приобретал непродовольственные товары в том же объеме, что и в предыдущем году, выросла на 5 п.п. (с 40 до 45%; *рис. 5*).



Рис. 5. Как изменилось количество приобретаемых Вами непродовольственных товаров в прошлом году по сравнению с предыдущим годом?

- ▲ Характеристики качества приобретаемых непродовольственных товаров по сравнению с 2016 г. улучшились. Удельный вес негативных оценок снизился на 3 п.п. (с 19 до 16%), доля противоположных мнений увеличилась на 3 п.п. (с 12 до 15%; *рис. 6*).

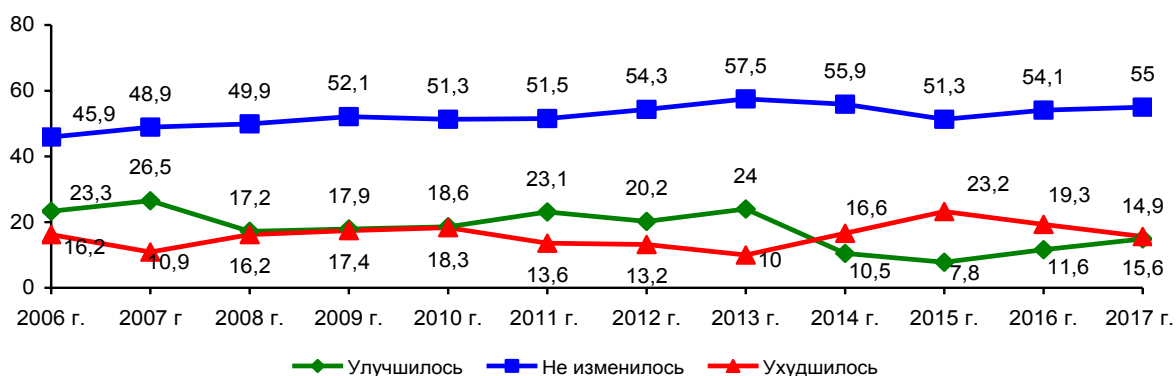


Рис. 6. Изменилось ли качество приобретаемых Вами непродовольственных товаров в прошлом году по сравнению с предыдущим годом?

ОЦЕНКА ВОЗМОЖНОСТИ ПРИОБРЕТЕНИЯ НЕПРОДОВОЛЬСТВЕННЫХ ТОВАРОВ В РАЗЛИЧНЫХ СОЦИАЛЬНО-ДЕМОГРАФИЧЕСКИХ ГРУППАХ НАСЕЛЕНИЯ

▲ Оценки изменения количества приобретаемых непродовольственных товаров улучшились в большинстве социальных групп (в 12). Доля тех, кто стал приобретать меньше, чем прежде, наиболее заметно снизилась в 20%-й группе наиболее обеспеченных (на 9 п.п.: с 30 до 21%), а также среди людей, имеющих среднее специальное образование (на 8 п.п.: с 39 до 31%; табл. 14, с. 62). В то же время доля тех, кто приобретал непродовольственные товары в меньшем объёме, существенно выросла в 20%-й группе наименее обеспеченных (на 6 п.п.: с 39 до 45%; табл. 6).

Таблица 6. Оценка изменения количества приобретаемых непродовольственных товаров в различных социально-демографических группах населения
(вариант ответа «Приобретали меньше, чем прежде»; в % от числа опрошенных)

Категория Населения	2000	2005	2007	2008	2009	2010	2011	2012	2013	2014	2015	2016	2017	Изменение (+/-), 2017 к	
														2016	2012
<i>Пол</i>															
Мужской	21,6	22,0	22,4	23,7	38,6	34,4	27,9	25,6	24,1	32,7	34,0	36,2	31,2	-5	+6
Женский	16,9	17,8	25,4	27,6	41,2	38,6	30,8	32,5	25,2	39,0	41,6	37,5	34,1	-3	+2
<i>Возраст</i>															
До 30 лет	20,0	18,6	15,2	20,9	38,0	27,3	26,2	25,5	20,9	31,6	31,1	35,1	27,7	-7	+2
30-55 лет	18,0	20,6	24,8	25,7	42,7	40,5	30,2	28,9	25,8	36,9	38,0	37,4	33,7	-4	+5
Старше 55 лет	19,5	19,0	31,0	30,5	37,7	38,5	31,2	33,7	25,7	38,1	42,6	37,3	34,2	-3	+1
<i>Образование</i>															
Среднее и н/ среднее	20,4	14,9	25,0	25,3	37,6	35,2	32,8	31,0	23,9	36,2	37,1	36,0	37,9	+2	+7
Среднее специальное	17,5	21,4	24,4	29,1	40,7	42,2	31,9	28,8	25,4	37,5	40,8	38,7	30,9	-8	+2
Высшее и н/ высшее	18,6	23,2	22,6	22,7	42,4	32,9	24,5	29,1	24,5	34,8	36,8	36,2	29,3	-7	0
<i>Доходные группы</i>															
20% наименее обеспеченных	14,9	15,5	31,6	33,0	43,4	40,5	37,5	35,3	30,6	35,3	39,9	39,2	45,1	+6	+10
60% средне-обеспеченных	19,2	23,6	25,3	29,6	42,0	37,9	32,7	31,2	28,1	42,3	40,6	35,7	31	-5	0
20% наиболее обеспеченных	23,3	12,6	17,7	12,0	35,3	31,8	16,3	20,8	13,3	21,6	30,4	30,4	21,2	-9	0
<i>Территории</i>															
Вологда	18,1	19,9	23,7	20,9	36,1	35,1	34,5	37,5	26,2	42,7	39,2	44,5	39,3	-5	+2
Череповец	24,7	19,4	36,4	27,4	57,9	37,1	23,6	34,6	29,1	45,1	52,2	45,9	41,3	-5	+7
Районы	16,2	19,7	18,1	27,4	33,0	37,3	30,3	23,0	21,4	27,8	29,6	27,6	24,3	-3	+1

ОЦЕНКА КОЛИЧЕСТВА И КАЧЕСТВА ПРИОБРЕТАЕМЫХ УСЛУГ

- ▲ За период с 2016 по 2017 г. отмечаются позитивная динамика мнений относительно количества полученных населением платных услуг: доля жителей области, которые отметили, что получили эти услуги в меньшем объеме, снизилась на 3 п.п. (с 30 до 27%; *рис. 7*).

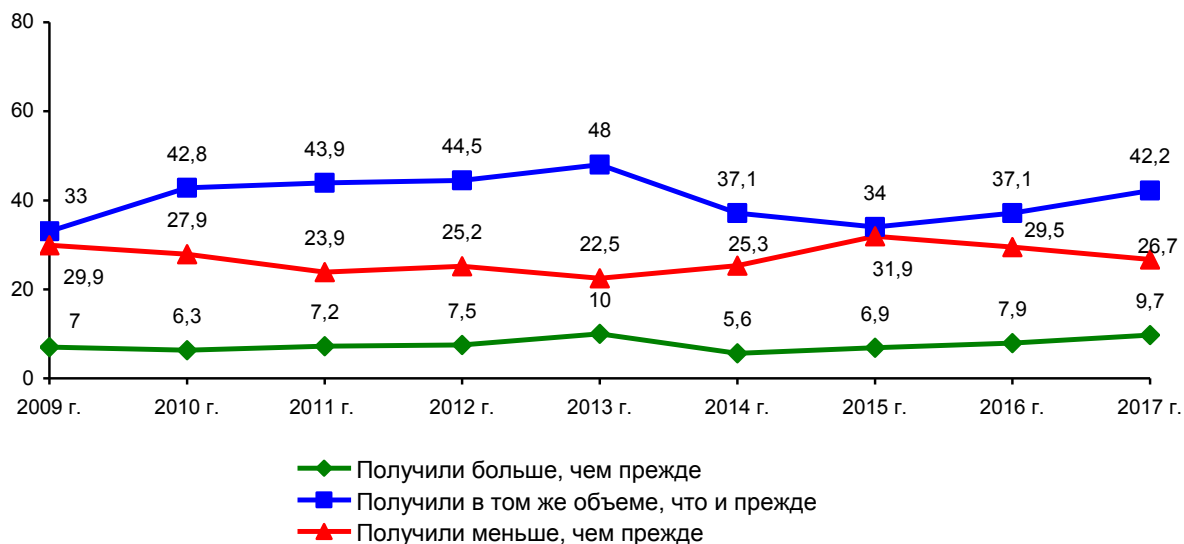


Рис. 7. Как изменилось количество (объем) полученных Вами на платной основе услуг в прошлом году по сравнению с предыдущим годом?

- ▲ Характеристики качества оказанных населению платных услуг стали более благоприятными: удельный вес отрицательных отзывов снизился на 4 п.п. (с 19 до 15%), доля положительных суждений выросла на 5 п.п. (с 9 до 14%; *рис. 8*).

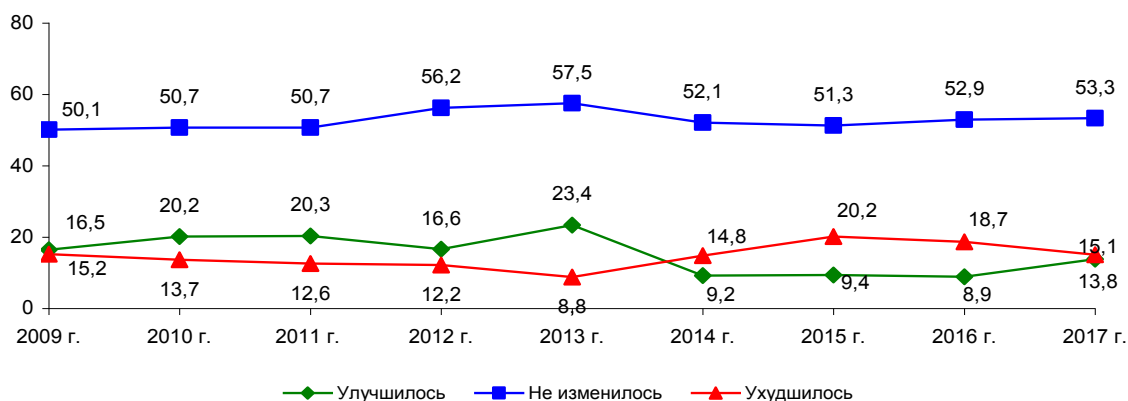


Рис. 8. Изменилось ли в целом качество оказанных услуг в прошлом году по сравнению с предыдущим годом?

ОЦЕНКА КОЛИЧЕСТВА ПРИОБРЕТЕНИЯ УСЛУГ В РАЗЛИЧНЫХ СОЦИАЛЬНО-ДЕМОГРАФИЧЕСКИХ ГРУППАХ НАСЕЛЕНИЯ

- ▲ В 2017 г. по сравнению с 2016-м суждения об изменении количества полученных платных услуг улучшились в большинстве социальных групп (в 8). Наибольшее снижение удельного веса негативных оценок отмечается в 60%-й группе среднеобеспеченных (на 7 п.п.: с 29 до 22%), а также среди лиц, имеющих среднее специальное образование (на 6 п.п., с 31 до 25%; табл. 7). В то же время, доля тех, кто получил платные услуги в меньшем объёме, существенно увеличилась в 20%-й группе наименее обеспеченных (на 7 п.п.: с 31 до 38%).

Таблица 7. Оценка изменения количества (объёма) полученных на платной основе услуг в различных социально-демографических группах населения
(вариант ответа «Получили меньше, чем прежде»; в % от числа опрошенных)

Категория населения	2009	2010	2011	2012	2013	2014	2015	2016	2017	Изменение (+/-), 2017 к	
										2016	2012
<i>Пол</i>											
Мужской	31,7	26,6	19,1	23,7	20,4	22,4	30,1	28,1	25,5	-3	+2
Женский	28,4	29,0	27,7	26,4	24,2	27,6	33,4	30,7	27,6	-3	+1
<i>Возраст</i>											
До 30 лет	28,3	24,0	19,0	23,1	18,8	19,4	24,7	27,7	24,6	-3	+2
30-55 лет	32,1	27,7	24,0	23,5	21,7	28,3	35,3	30,0	28,9	-1	+5
Старше 55 лет	27,6	31,7	27,8	29,8	26,1	24,8	31,6	29,9	24,8	-5	-5
<i>Образование</i>											
Среднее и н/ среднее	27,9	25,3	26,8	24,8	24,3	27,8	29,9	28,2	28,6	+1	+4
Среднее специальное	32,0	31,9	28,3	26,9	21,2	23,0	35,8	30,8	24,6	-6	-2
Высшее и н/ высшее	29,8	26,7	17,2	23,7	21,6	24,9	29,9	29,5	27,2	-2	+4
<i>Доходные группы</i>											
20% наименее обеспеченных	30,9	31,0	24,6	28,6	31,0	31,2	33,5	30,8	38,3	+7	+10
60% среднеобеспеченных	30,6	28,4	27,4	26,9	24,6	28,4	34,0	29,3	22,4	-7	-5
20% наиболее обеспеченных	26,1	23,0	13,3	21,6	11,1	15,6	24,0	22,1	18,9	-3	-3
<i>Территории</i>											
Вологда	31,4	30,1	30,8	33,1	24,1	26,5	30,9	35,1	35	0	+2
Череповец	39,7	28,8	14,0	28,1	23,5	33,3	42,8	36,7	34,8	-2	+7
Районы	24,2	26,5	25,8	19,9	21,0	20,2	26,3	22,3	17,3	-5	-3