

**САМООЦЕНКА МАТЕРИАЛЬНОГО
ПОЛОЖЕНИЯ И ТЕНДЕНЦИИ
ПОТРЕБИТЕЛЬСКИХ НАСТРОЕНИЙ**

САМООЦЕНКА МАТЕРИАЛЬНОГО ПОЛОЖЕНИЯ

- За два последних месяца оценки личного материального положения существенно не изменились. Доля положительных отзывов составляет 10%, отрицательных – 33–34% (рис. 31).
- В среднем за последние 6 опросов, как и в 2015 г., индекс оценки личного материального положения составляет 77 п. (рис. 32).

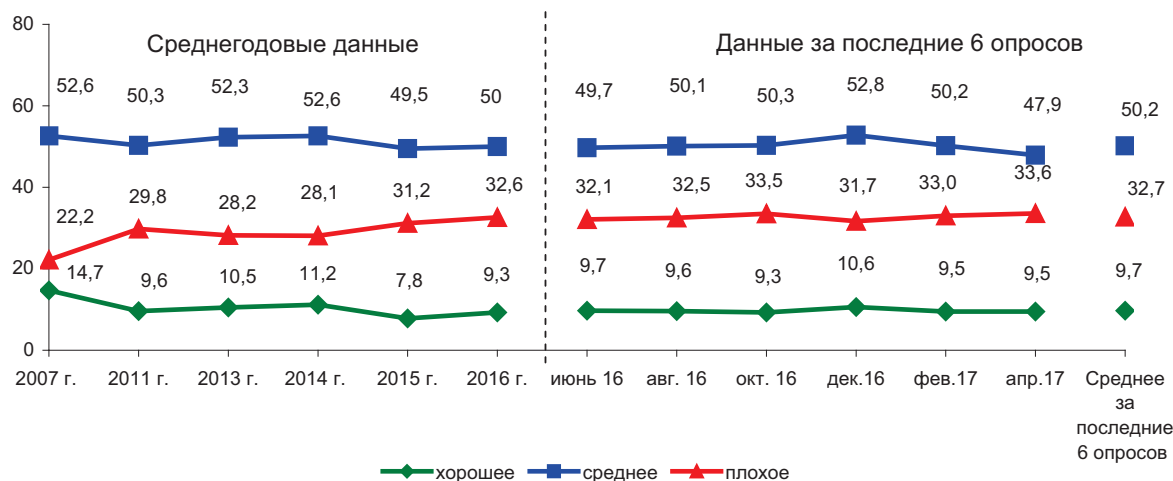


Рис. 31. Оценка населением личного материального положения (в % от числа опрошенных)

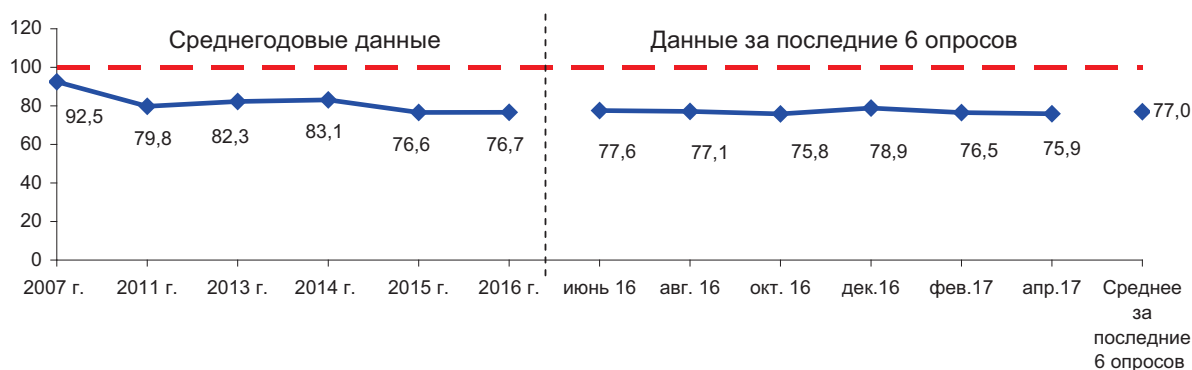


Рис. 32. Динамика индекса личного материального положения (в пунктах)

Как бы Вы оценили материальное положение Вашей семьи?
(доля ответивших «затрудняюсь ответить», в % от числа опрошенных)

Вариант ответа	2007	2011	2013	2014	2015	2016	июн. 16	авг. 16	окт. 16	дек. 16	фев. 17	апр. 17
Затрудняюсь ответить	10,4	10,3	9,1	8,2	11,4	8,1	8,5	7,8	6,9	4,9	7,3	9,0

УРОВЕНЬ ДОХОДОВ НАСЕЛЕНИЯ

- ▼ За два последних месяца размер фактического дохода снизился в группе жителей области, по самооценке доходов относящихся к категориям 20% наиболее обеспеченных (на 608 руб., с 25 514 до 24 906 руб.; табл. 5). В то же время среди 60% среднеобеспеченных зафиксирован существенный рост фактического дохода (на 431 руб. – с 11 553 до 11 984 руб.).
- ▲ В среднем за последние 6 опросов по сравнению с 2015 г. размер фактического дохода увеличился как среди 20% наиболее обеспеченных (на 1 676 руб.: с 23 624 до 25 300 руб.), так и среди 20% наименее обеспеченных (на 314 руб.: с 5 430 до 5 744 руб.; однако соотношение фактического дохода и прожиточного минимума в этой группе осталось прежним – 0,6 раза).

Таблица 5. Соотношение фактического дохода на одного члена семьи и прожиточного минимума (в распределении по доходным группам)

Категория населения	2007	2011	2013	2014	2015	2016	Июн. 2016	Авг. 2016	Окт. 2016	Дек. 2016	Фев. 2017	Апр. 2017	Среднее за последние 6 опросов	Изменение (+/-), среднее за последние 6 опросов к		
	2015	2011	2007													
<i>Фактический доход в среднем по области, руб.</i>																
	5440	9363	11319	12538	12837	13220	13386	13156	13206	13367	13143	13265	13254	+417	+3891	+7814
<i>Фактический доход по доходным группам, руб.</i>																
20% наименее обеспеченных	2086	3905	4531	5191	5430	5679	5998	5747	6241	5594	5422	5460	5744	+314	+1839	+3658
60% среднеобеспеченных	4633	8425	10112	11187	11708	11707	11450	11715	11784	11911	11553	11984	11733	+25	+3308	+7100
20% наиболее обеспеченных	11218	17637	21730	23937	23624	25292	26596	24877	24395	25510	25514	24906	25300	+1676	+7663	+14082
<i>Прожиточный минимум, руб.</i>																
	3887	6549	7408	8341	10010	10102	10241	10241	10506	10269	9980	9980	10203	+193	+3654	+6316
<i>Соотношение фактического дохода и прожиточного минимума в среднем по области, раз</i>																
	1,4	1,4	1,5	1,5	1,3	1,3	1,3	1,3	1,3	1,3	1,3	1,3	1,3	0	-0,1	-0,1
<i>Соотношение фактического дохода и прожиточного минимума по доходным группам, раз</i>																
20% наименее обеспеченных	0,5	0,6	0,6	0,6	0,5	0,6	0,6	0,6	0,6	0,5	0,5	0,5	0,6	0	-0,1	0
60% среднеобеспеченных	1,2	1,3	1,4	1,3	1,2	1,2	1,1	1,1	1,1	1,2	1,2	1,2	1,2	0	-0,2	0
20% наиболее обеспеченных	2,9	2,7	2,9	2,9	2,4	2,5	2,6	2,4	2,3	2,5	2,6	2,5	2,5	+0,1	-0,2	-0,4

ПОКУПАТЕЛЬНАЯ СПОСОБНОСТЬ ДОХОДОВ НАСЕЛЕНИЯ

- В апреле 2017 г. суждения относительно покупательной способности населения остались на уровне февраля 2017 г. Доля жителей области, которым «денег достаточно для покупки необходимых товаров», достигает 49–50%; удельный вес тех, кому «денег хватает в лучшем случае на еду», находится на отметке 39%; доля людей, для которых «покупка различных товаров не вызывает трудностей», составляет 11–12% (рис. 33).
- В среднем за последние 6 опросов оценки остались на уровне 2015 г.: соответствующий индекс составляет 81 – 82 п. (рис. 34).

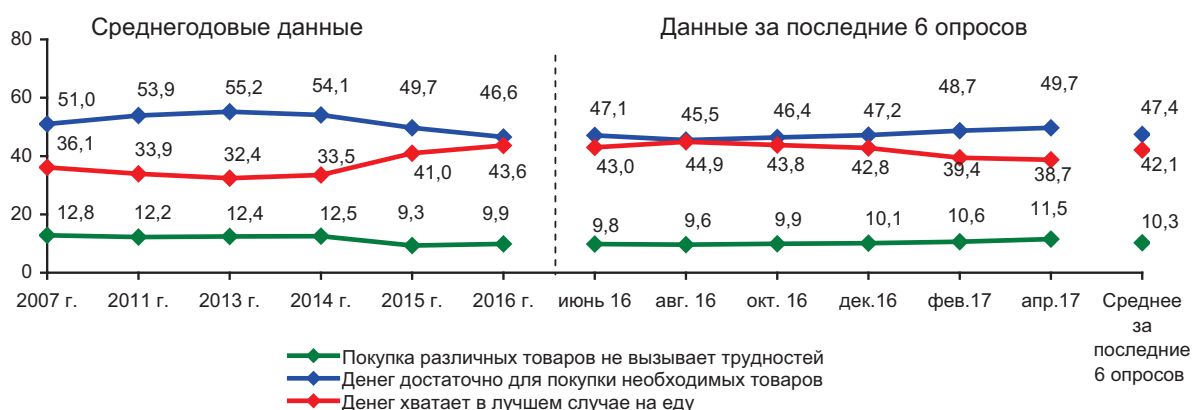


Рис. 33. Оценка покупательной способности доходов населения (в % от числа опрошенных)*

* Распределение ответов на вопрос «Какая из приведенных ниже оценок наиболее точно характеризует Ваши денежные доходы?»

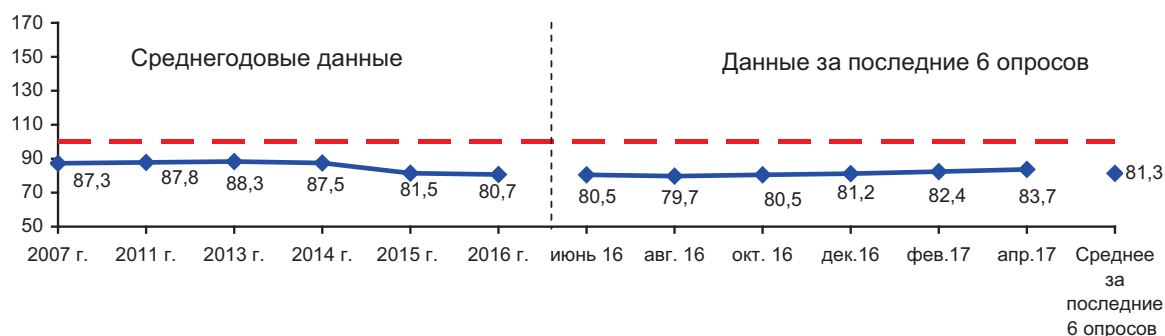


Рис. 34. Динамика индекса покупательной способности доходов населения (в пунктах)*

* Для расчёта индекса доля ответов «Денег вполне достаточно, чтобы ни в чем себе не отказывать» умножается на 200, ответов «Покупка большинства товаров длительного пользования (холодильник, телевизор) не вызывает трудностей, однако покупка автомашины сейчас недоступна» – на 150, «Денег достаточно для приобретения необходимых продуктов и одежды, однако более крупные покупки приходится откладывать на потом», – на 100, «Денег хватает только на приобретение продуктов питания» – на 50. Сумма этих произведений делится на 100.

СОЦИАЛЬНАЯ САМОИДЕНТИФИКАЦИЯ

- В феврале–апреле 2017 г. структура социальной самоидентификации населения региона существенно не изменилась. Доля жителей области, считающих себя «бедными» и «нищими», достигает 47%, удельный вес людей «среднего достатка» находится на отметке 43% (рис. 35).
- ▲ В среднем за последние 6 опросов по сравнению с 2015 г. индекс социальной самоидентификации вырос на 5 п. (с 88 до 93 п.; рис. 36).

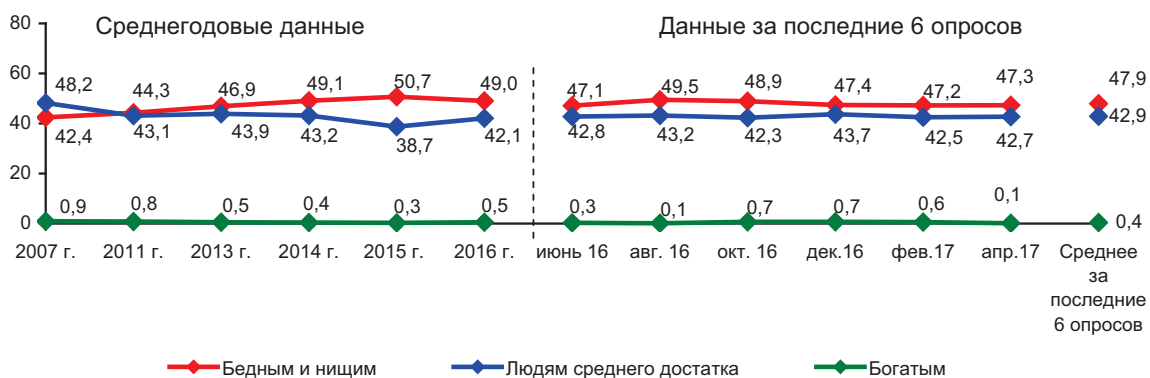


Рис. 35. Динамика социальной самоидентификации населения (в % от числа опрошенных)*

* Распределение ответов на вопрос «К какой категории Вы себя относите?»

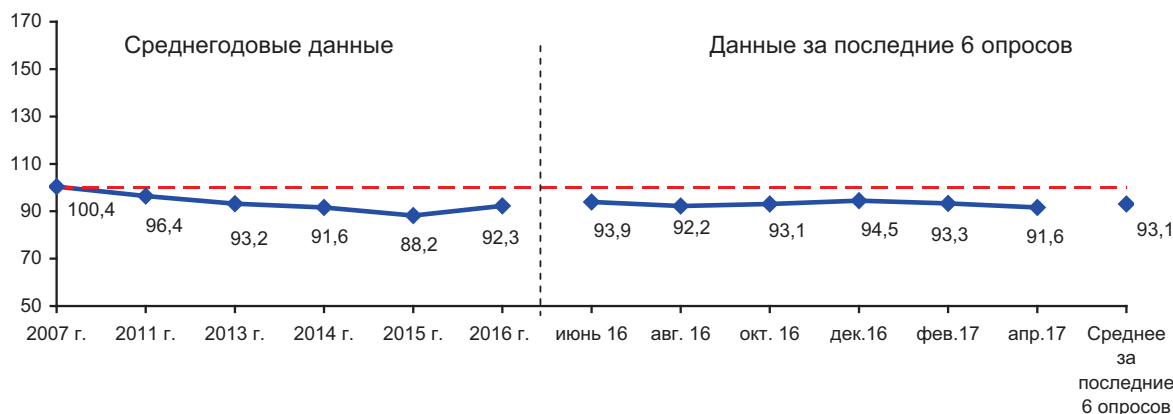


Рис. 36. Динамика индекса социальной самоидентификации населения (в пунктах)*

* Для расчёта индекса социальной самоидентификации доля ответов «Богатые» умножается на 200, «Люди среднего достатка» – на 150, «Бедные» – на 50, «Затрудняюсь ответить» – на 100. Сумма этих произведений делится на 100.

К какой категории Вы себя относите?

(доля ответивших «затрудняюсь ответить», в % от числа опрошенных)

Вариант ответа	2007	2011	2013	2014	2015	2016	июнь 16	авг. 16	окт. 16	дек. 16	фев. 17	апр. 17
Затрудняюсь ответить	8,5	11,8	8,8	7,4	10,3	8,4	9,7	7,2	8,1	8,2	9,7	9,8

ОЦЕНКА ЭКОНОМИЧЕСКОГО ПОЛОЖЕНИЯ РОССИИ

- ▼ В апреле 2017 г. по сравнению с февралём 2017 г. оценки экономического положения России не изменились: доля негативных отзывов составляет 33–34%; *рис. 37*).
- В среднем за последние 6 опросов соответствующий индекс примерно соответствует уровню 2015 г. (71–73 п.; *рис. 38*).

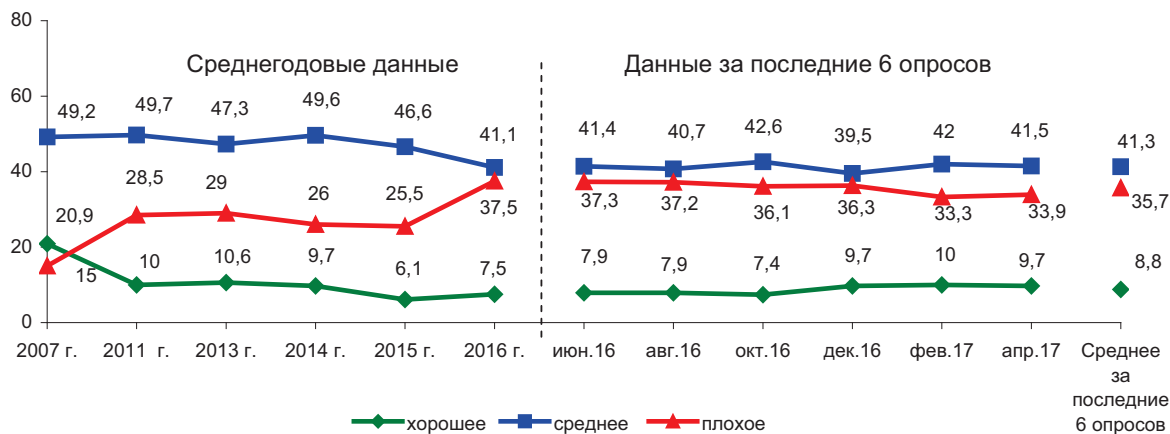


Рис. 37. Оценка населением экономического положения России (в % от числа опрошенных)

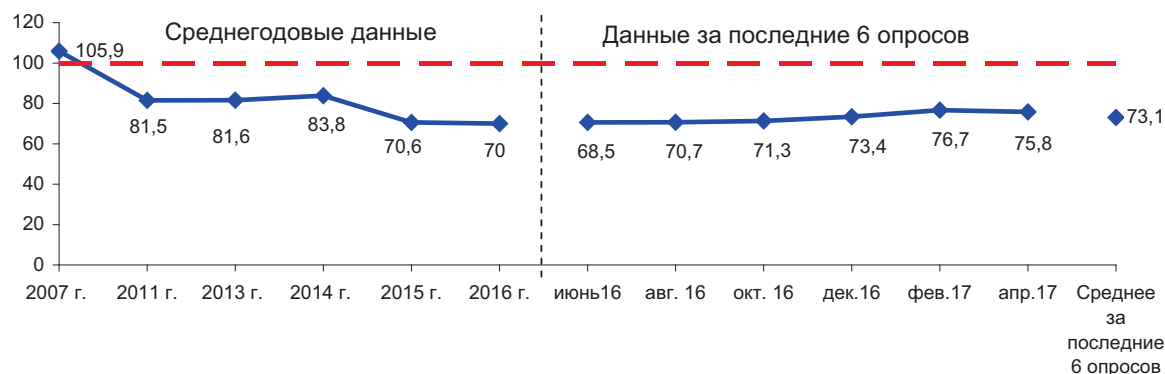


Рис. 38. Динамика индекса экономического положения России (в пунктах)

Как бы Вы оценили экономическое положение России?

(доля ответивших «затрудняюсь ответить», в % от числа опрошенных)

Вариант ответа	2007	2011	2013	2014	2015	2016	июнь 16	авг. 16	окт. 16	дек. 16	фев. 17	апр. 17
Затрудняюсь ответить	14,9	11,8	13,1	14,9	11,8	14,0	13,4	14,1	13,9	14,5	14,7	15,0

ОЦЕНКА ЭКОНОМИЧЕСКОГО ПОЛОЖЕНИЯ ВОЛОГОДСКОЙ ОБЛАСТИ

- В апреле 2017 г. оценки экономического положения региона остались на уровне февраля 2017 г. Доля отрицательных мнений составляет 41–43%, положительных – 7–9% (рис. 39).
- В среднем за последние 6 опросов по сравнению с 2015 г. индекс оценки экономической ситуации в регионе не изменился (61 – 63 п.; рис. 40).

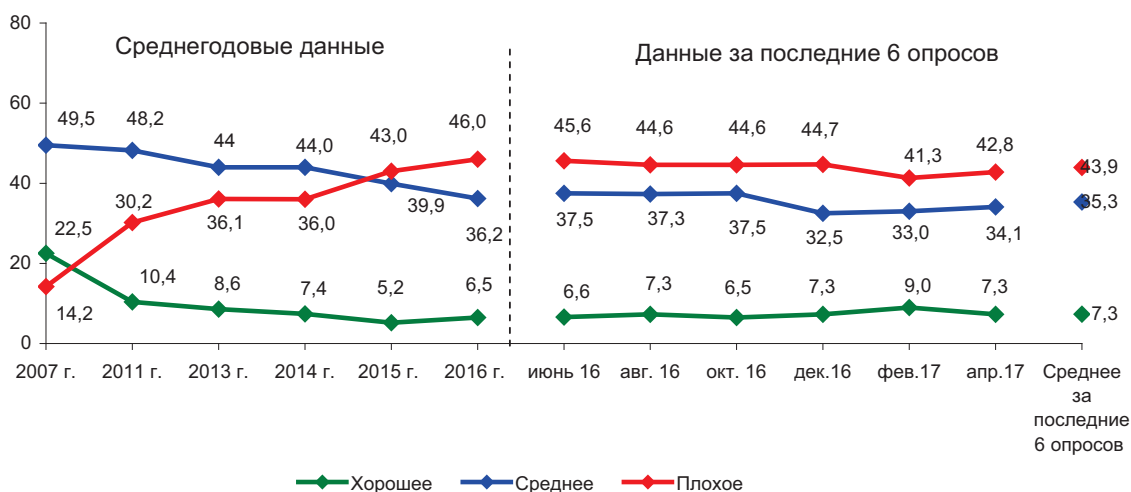


Рис. 39. Оценка населением экономического положения области (в % от числа опрошенных)

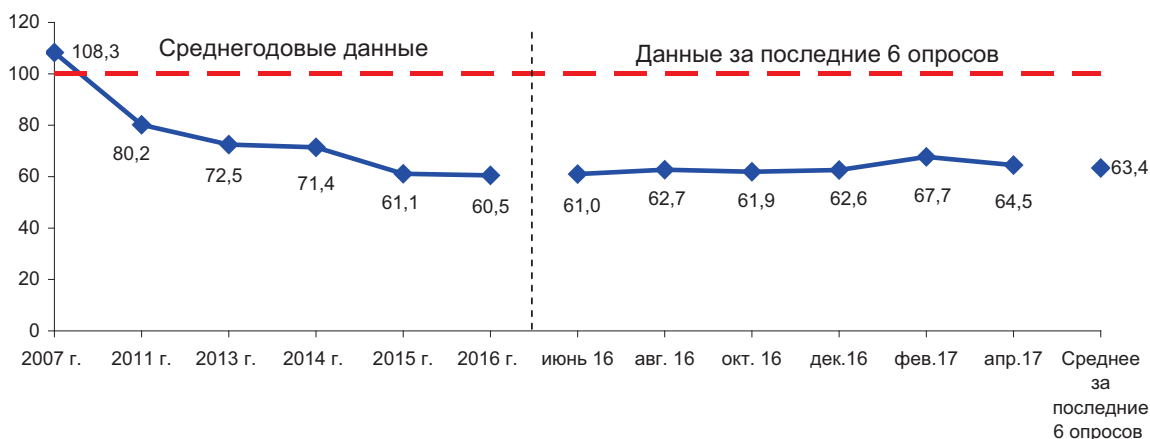


Рис. 40. Динамика индекса экономического положения области (в пунктах)

Как бы Вы оценили экономическое положение области?
(доля ответивших «затрудняюсь ответить», в % от числа опрошенных)

Вариант ответа	2007	2011	2013	2014	2015	2016	июнь 16	авг. 16	окт. 16	дек. 16	фев. 17	апр. 17
Затрудняюсь ответить	13,8	11,3	11,4	12,6	11,9	12,1	10,3	10,9	11,4	15,5	16,7	15,8

ИНДЕКС ПОТРЕБИТЕЛЬСКИХ НАСТРОЕНИЙ

- За период с февраля по апрель 2017 г. потребительские настроения жителей Вологодской области не изменились (81–82 п.; *рис. 41*).
- ▲ В среднем за последние 6 опросов по сравнению с 2015 г. индекс потребительских настроений несколько вырос (на 3 п.: с 77 до 80 п.).

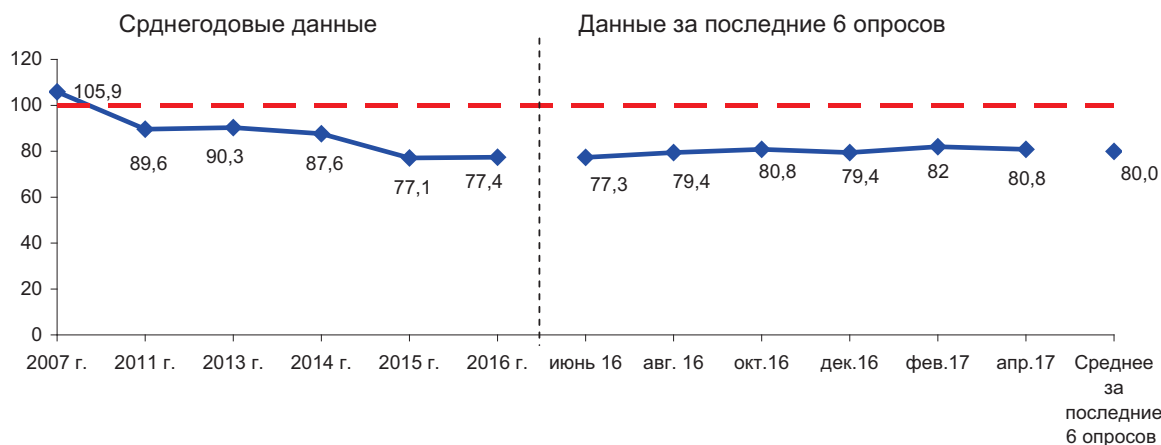


Рис. 41. Динамика индекса потребительских настроений в Вологодской области и России (в пунктах) *

* Индекс потребительских настроений рассчитывается исходя из ответов на вопросы:

1. Как Вы оцениваете материальное положение Вашей семьи: оно лучше или хуже, чем было год назад? (варианты ответов: «лучше», «хуже»).
2. Если говорить о крупных покупках для дома, то, говоря в общем, как Вы считаете, сейчас хорошее или плохое время для того, чтобы покупать большинство таких товаров? (варианты ответов: «хорошее», «плохое»).
3. Как Вы считаете, через год Ваше материальное положение будет лучше, хуже или примерно таким же, как сейчас? (варианты ответов: «будет лучше», «будет хуже», «будет таким же»).
4. Как Вы считаете, следующие 12 месяцев будут для экономики страны хорошим временем, или плохим, или каким-либо еще? (варианты ответов: «хорошим», «плохим»).
5. Если говорить о следующих пяти годах, они будут для экономики страны хорошим или плохим временем? (варианты ответов: «хорошим», «плохим»).

Для каждого вопроса рассчитываются частные индексы. Среднее арифметическое из частных индексов даёт совокупную величину – индекс потребительских настроений.

ИНДЕКС ПОТРЕБИТЕЛЬСКИХ НАСТРОЕНИЙ В РАЗЛИЧНЫХ СОЦИАЛЬНО-ДЕМОГРАФИЧЕСКИХ ГРУППАХ НАСЕЛЕНИЯ

- За два последних месяца потребительские настроения не изменились в большинстве социально-демографических групп (в 12). В то же время, соответствующий индекс снизился среди 20% наиболее обеспеченных (на 10 п.: со 100 до 90), а также среди людей, имеющих среднее и неполное среднее образование (на 4 п.: с 79 до 75; табл. 6).
- ▲ В среднем за последние 6 опросов по сравнению с 2015 г. в половине социально-демографических групп (в 7) в динамике потребительских настроений отмечаются благоприятные тенденции (рост соответствующего индекса от 3 до 6 п.). При этом в семи социально-демографических группах значение ИПН осталось на уровне 2015 г.

Таблица 6. Динамика индекса потребительских настроений в различных социально-демографических группах населения (в пунктах)

Категория населения	2007	2011	2013	2014	2015	2016	Июн. 2016	Авг. 2016	Окт. 2016	Дек. 2016	Фев. 2017	Апр. 2017	Среднее за последние 6 опросов	Изменение (+/-), среднее за последние 6 опросов к		
														2015	2011	2007
<i>Пол</i>																
Мужской	107,8	90,3	91,0	87,6	76,8	78,7	79,0	80,3	80,9	81,8	82,0	81,5	80,9	+4	-9	-27
Женский	104,4	89,1	89,8	87,6	77,3	76,9	75,9	78,6	80,8	77,4	82,1	80,1	79,2	+2	-10	-25
<i>Возраст</i>																
До 30 лет	115,2	95,0	94,5	93,0	82,9	83,7	84,8	83,2	84,2	87,6	86,0	85,5	85,2	+2	-10	-30
30-55 лет	107,1	89,1	91,4	87,5	75,2	76,8	75,6	79,2	79,3	79,7	82,7	81,9	79,7	+5	-9	-27
Старше 55 лет	95,7	86,0	85,6	84,2	76,0	75,4	75,1	77,2	81,0	74,2	78,9	76,8	77,2	+1	-9	-19
<i>Образование</i>																
Н/среднее и среднее	100,2	85,6	83,4	80,5	73,6	74,7	75,5	75,1	80,1	75,9	78,6	74,7	76,7	+3	-9	-24
Среднее специальное	105,9	87,9	88,7	86,9	76,9	78,4	77,4	79,4	82,1	81,1	82,9	82,4	80,9	+4	-7	-25
Н/высшее и высшее	113,1	95,6	99,2	96,3	81,1	80,2	79,3	84,0	80,6	81,1	84,8	85,3	82,5	+1	-13	-31
<i>Доходные группы</i>																
20% наименее обеспеченных	88,2	74,8	71,2	69,8	62,5	64,8	67,1	57,0	67,3	72,5	67,3	66,6	66,3	+4	-9	-22
60% средне-обеспеченных	105,5	89,0	90,8	87,0	77,0	76,7	75,9	81,6	79,0	75,8	80,4	80,4	78,9	+2	-10	-27
20% наиболее обеспеченных	124,7	105,3	108,9	107,5	91,0	91,5	90,6	90,8	93,4	95,0	99,8	89,5	93,2	+2	-12	-32
<i>Территории</i>																
Вологда	104,2	90,9	92,3	90,8	75,9	77,1	78,7	78,2	78,3	75,5	80,1	79,7	78,4	+3	-12	-26
Череповец	114,9	98,9	97,7	95,3	83,3	78,4	77,9	80,6	82,1	80,5	83,7	83,1	81,3	-2	-18	-34
Районы	102,3	84,4	85,3	81,7	74,2	77,5	76,1	79,2	81,6	80,8	82,2	80,1	80,0	+6	-4	-22