

**ДИНАМИКА ОБЩЕСТВЕННОГО МНЕНИЯ  
В ГОДОВОЙ РЕТРОСПЕКТИВЕ**

---

## ОЦЕНКА ДЕЯТЕЛЬНОСТИ ПРЕЗИДЕНТА РФ

- ▲ За период с 2000 по 2008 г. уровень одобрения деятельности Президента РФ вырос на 7 процентных пунктов (с 66 до 73%; *рис. 2, 3*). Для сравнения: в 1999 году (последний год президентства Б.Н. Ельцина) уровень одобрения деятельности главы государства составлял 9%.
- ▼ В 2008–2012 гг. произошло существенное снижение удельного веса жителей области, одобряющих деятельность Президента РФ (на 21 п.п.; с 73 до 52%).
- ▲ За период с 2008 по 2016 г. доля тех, кто «полностью» и «в основном» одобряет деятельность главы государства, увеличилась на 16 п.п. (с 52 до 68%). За прошедший год уровень одобрения Президента РФ существенно не изменился (68–69%).

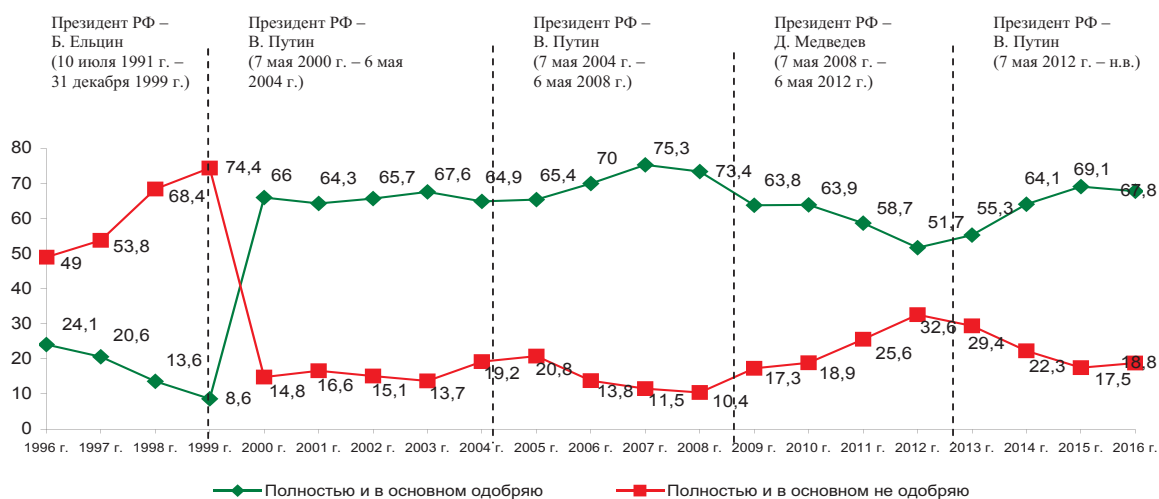


Рис. 2. Динамика уровня одобрения деятельности Президента РФ жителями Вологодской области (в % от числа опрошенных)

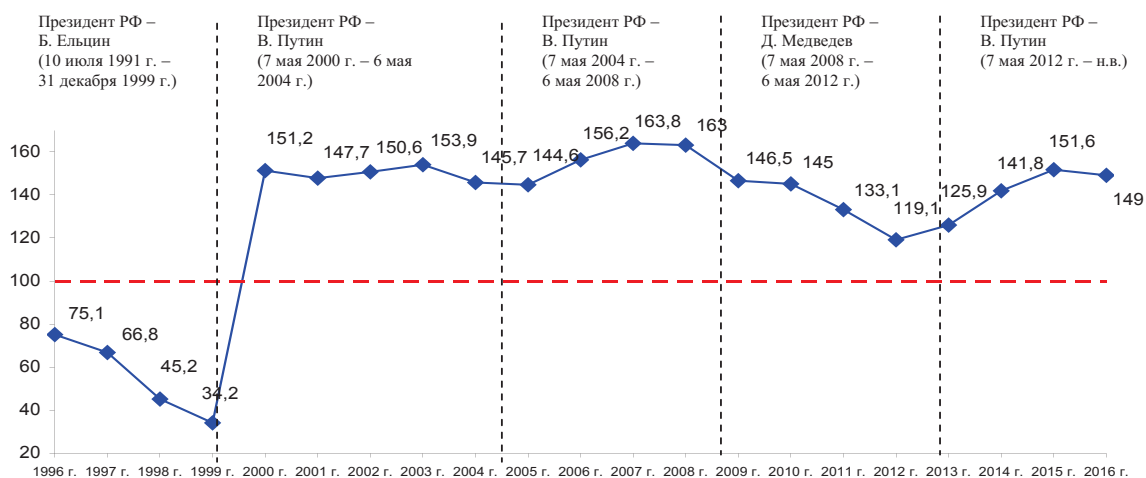


Рис. 3. Динамика индекса одобрения деятельности Президента РФ (в пунктах)

## ОТНОШЕНИЕ К ДЕЯТЕЛЬНОСТИ ПРЕЗИДЕНТА РФ В РАЗЛИЧНЫХ СОЦИАЛЬНО-ДЕМОГРАФИЧЕСКИХ ГРУППАХ НАСЕЛЕНИЯ

- ▲ За период с 2000 по 2008 г. уровень одобрения деятельности Президента РФ увеличился во всех социально-демографических группах. Наиболее благоприятные изменения отмечены среди жителей Череповца (индекс вырос на 28 п.: со 146 до 174 п.) и людей, имеющих высшее либо неоконченное высшее образование (на 22 п.: со 152 до 174 п.; табл. 6). В 1998 г. индекс одобрения во всех социальных группах был существенно ниже, чем в 2000–2008 гг. (в среднем 45 п. в 1998 г. против 163 п. в 2008 г.)
  - ▼ В 2008–2012 гг. во всех группах зафиксировано существенное снижение индекса (в среднем на 44 п.).
  - ▲ За период с 2012 по 2015 г. во всех группах отмечаются позитивные тенденции. В среднем прирост индекса составил 33 п.
- В 2015–2016 гг. в различных социальных группах индекс существенно не изменился или снизился. Наиболее значительное снижение отмечалось в возрастной группе от 30 до 55 лет (на 5 п.п., со 150 до 144 п.), в Вологде (на 6 п., со 152 до 146 п.) и Череповце (на 11 п., со 174 до 163 п.).

**Таблица 6. Индекс одобрения деятельности Президента РФ  
в различных социально-демографических группах (в пунктах)**

Показатель	1996	1998	2000	2005	2007	2008	2009	2010	2011	2012	2013	2014	2015	2016	Изменение (+ / -), 2016 к		
															2015	2011	2007
<i>Пол</i>																	
Мужской	92,3	45,6	149,2	145,9	160,4	160,2	143,6	140,5	126,1	112,8	120,3	137,8	147,1	142,4	-5	+16	-18
Женский	100,6	46,5	152,6	143,5	166,5	165,3	148,9	148,6	138,8	124,1	130,5	144,9	155,1	154,3	-1	+15	-12
<i>Возраст</i>																	
До 30 лет	88,9	48,3	152,1	146,8	167,5	161,7	149,3	146,1	135,3	118,2	124,9	143,4	150,0	151,8	+2	+17	-16
30-55 лет	99,0	43,8	151,7	145,0	163,1	165,1	144,8	142,4	130,5	117,5	125,2	139,0	150,2	144,1	-6	+14	-19
Старше 55 лет	98,7	48,4	149,5	142,0	161,8	160,7	146,8	148,0	135,4	122,4	127,8	144,7	154,2	154,1	0	+19	-8
<i>Образование</i>																	
Среднее и н/среднее	99,7	48,9	148,9	141,7	156,9	153,2	145,0	141,5	128,0	109,9	120,4	131,2	142,4	140,3	-2	+12	-17
Среднее специальное	100,2	43,2	154,0	146,8	165,4	163,2	146,0	145,0	135,5	119,4	126,1	145,4	155,0	152,3	-3	+17	-13
Высшее и н/высшее	87,2	45,1	152,0	146,0	170,3	174,2	148,9	148,5	135,9	126,9	131,7	150,0	157,5	155,2	-2	+19	-15
<i>Доходные группы</i>																	
20% наименее обеспеченных	115,7	39,2	138,4	140,5	146,4	151,4	135,5	128,2	113,2	101,3	115,1	122,2	125,5	129,6	+4	+16	-17
60% средне-обеспеченных	97,7	44,1	154,8	146,6	168,1	166,9	147,8	147,8	135,6	121,0	126,6	143,9	156,9	151,9	-5	+16	-16
20% наиболее обеспеченных	66,5	56,7	154,9	155,6	174,7	170,0	157,1	156,0	148,3	131,4	137,6	161,0	166,4	159,9	-7	+12	-15
<i>Территории</i>																	
Вологда	83,0	48,0	150,1	128,2	163,0	163,1	143,3	147,1	135,9	122,0	124,9	143,2	151,8	146,2	-6	+10	-17
Череповец	76,1	46,5	146,4	151,2	173,6	173,7	155,6	155,1	145,0	135,8	138,7	158,6	173,9	163,4	-11	+18	-10
Районы	71,2	45,0	154,3	148,8	159,4	157,7	143,4	138,8	125,9	109,2	119,5	131,8	138,8	142,4	+3	+16	-17
Область	75,1	46,1	151,2	144,6	163,8	163,0	146,5	144,9	133,2	119,1	125,9	141,8	151,5	149,0	-3	+16	-15

## СОЦИАЛЬНАЯ САМОИДЕНТИФИКАЦИЯ

- ▲ За период с 2000 по 2008 г. доля тех, кто относит себя к «бедным» и «нищим», снизилась на 20 п.п. (с 61 до 41%; *рис. 4*). Для справки: удельный вес наименее обеспеченных жителей области в 1999 г. достигал 69%.
- ▼ За 2008–2012 гг. структура социальной идентификации несколько ухудшилась: удельный вес считающих себя «бедными» и «нищими» увеличился на 4 п.п. (с 41 до 45%), доля людей «среднего достатка» сократилась на 5 п.п. (с 50 до 45%).
- ▼ Негативные тенденции сохраняются на протяжении 2012–2016 гг.: на 4 п.п. возросла доля тех, кто считает себя «бедными» и «нищими», на 3 п.п. уменьшился удельный вес людей «среднего достатка» (с 45 до 49% и с 45 до 42% соответственно). При этом в 2016 г. по сравнению с 2015 г. индекс социальной самоидентификации возрос на 4 п. (с 88 до 92 п.) (*рис. 5*).

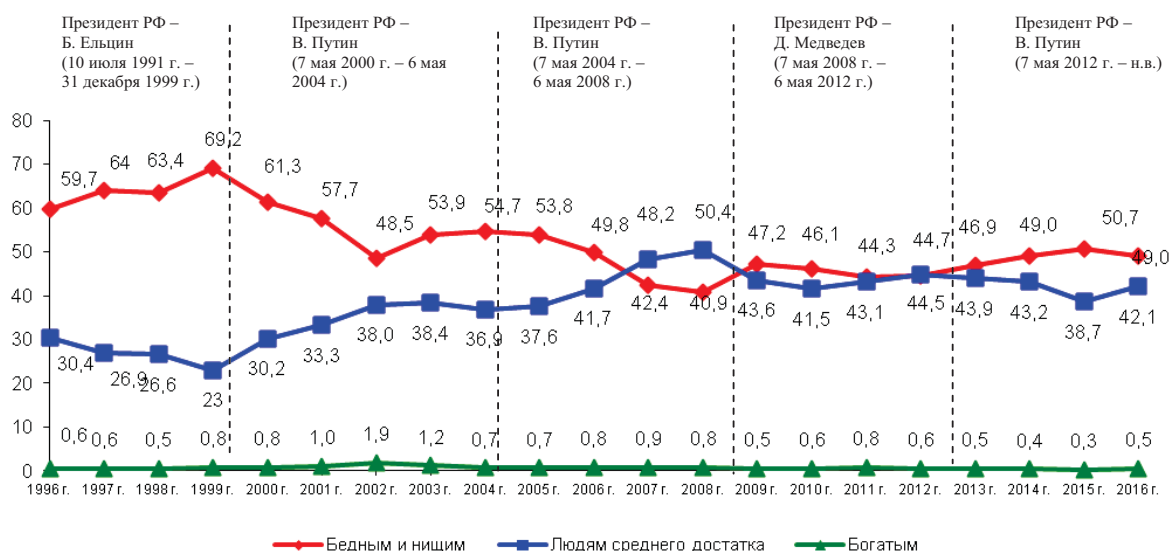


Рис. 4. Динамика социальной самоидентификации населения (в % от числа опрошенных)\*

\* Распределение ответов на вопрос «К какой категории Вы себя относите?»



Рис. 5. Динамика индекса социальной самоидентификации населения (в пунктах)\*

\* Для расчёта индекса социальной самоидентификации доля ответов «богатые» умножается на 200, «люди среднего достатка» – на 150, «бедные» – на 50, «затрудняюсь ответить» – на 100. Сумма этих произведений делится на 100.

## ИНДЕКС ПОТРЕБИТЕЛЬСКИХ НАСТРОЕНИЙ

- ▲ Индекс потребительских настроений за период с 2000 по 2008 г. увеличился на 12 п. (с 89 до 101 п.; *рис. 6*). В 1999 г. он составлял лишь 57 п.
- ▼ За 2008–2012 гг. индекс потребительских настроений уменьшился на 9 п. (со 101 до 92 п.).
- ▼ Для периода 2012–2016 гг. характерна негативная динамика индекса потребительских настроений (снижение на 14 п., с 92 до 78 п.). Причём наиболее существенные отрицательные изменения произошли в 2014–2015 гг. (снижение индекса на 11 п., с 88 до 77 п.).

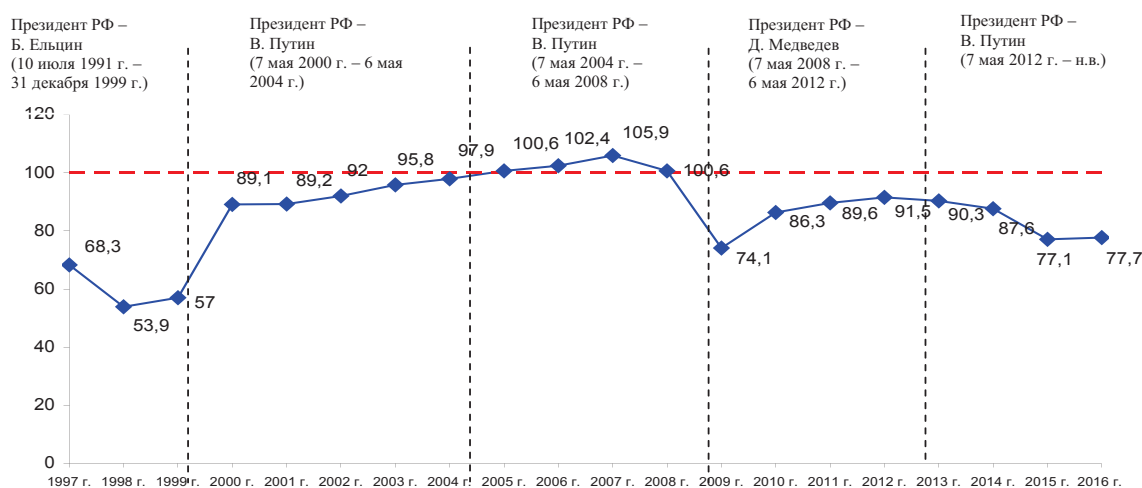


Рис. 6. Динамика индекса потребительских настроений в Вологодской области (в пунктах)\*

\* Индекс потребительских настроений рассчитывается исходя из ответов на вопросы:

1. Как Вы оцениваете материальное положение Вашей семьи: оно лучше или хуже, чем было год назад? (варианты ответов: «лучше», «хуже»).
2. Если говорить о крупных покупках для дома, то, говоря в общем, как Вы считаете, сейчас хорошее или плохое время для того, чтобы покупать большинство таких товаров? (варианты ответов: «хорошее», «плохое»).
3. Как Вы считаете, через год Ваше материальное положение будет лучше, хуже или примерно такое же, как сейчас? (варианты ответов: «будет лучше», «будет хуже»).
4. Как Вы считаете, следующие 12 месяцев будут для экономики страны хорошим временем или плохим или каким-либо еще? (варианты ответов: «хорошим», «плохим»).
5. Если говорить о следующих пяти годах, они будут для экономики страны хорошим или плохим временем? (варианты ответов: «хорошим», «плохим»).

Для каждого вопроса рассчитываются частные индексы. Среднее арифметическое из частных индексов даёт совокупную величину — индекс потребительских настроений.

## ИНДЕКС ПОТРЕБИТЕЛЬСКИХ НАСТРОЕНИЙ В РАЗЛИЧНЫХ СОЦИАЛЬНО-ДЕМОГРАФИЧЕСКИХ ГРУППАХ НАСЕЛЕНИЯ

- ▲ За период с 2000 по 2008 г. индекс потребительских настроений вырос во всех социально-демографических группах (в среднем на 12 п.; табл. 7). В 2008 г. во всех группах значение индекса существенно превышало показатели 1998 г. (в среднем: 101 п. против 54 п. соответственно).
  - ▼ За 2008–2012 гг. снижение индекса произошло во всех социально-демографических группах, особенно среди жителей районов (на 15 п.: со 101 до 86 п.).
  - ▼ На протяжении 2012–2016 гг. негативный тренд во всех группах сохранился (индекс снизился в среднем на 15 п.), особенно среди жителей Вологды (на 17 п.: с 94 до 77 п.) и лиц, имеющих высшее либо неоконченное высшее образование (на 19 п.: с 99 до 80 п.).
- В 2015–2016 гг. индекс потребительских настроений не претерпел существенных изменений (77–78 п.).

**Таблица 7. Динамика индекса потребительских настроений  
в различных социально-демографических группах населения (в пунктах)**

Показатель	1997	1998	2000	2005	2007	2008	2009	2010	2011	2012	2013	2014	2015	2016	Изменение (+/-), 2016 к		
															2015	2011	2007
<b>Пол</b>																	
Мужской	56,2	57,9	91,9	103,5	107,8	102,1	75,9	86,7	90,3	92,2	91,0	87,6	76,8	78,7	+2	-12	-29
Женский	64,4	55,4	87,1	98,3	104,4	99,3	75,0	85,8	89,1	91,0	89,8	87,6	77,3	76,9	0	-12	-28
<b>Возраст</b>																	
До 30 лет	80,0	69,5	98,5	107,0	115,2	107,4	79,9	92,7	95,0	97,0	94,5	93,0	82,9	83,7	+1	-11	-32
30-55 лет	65,0	54,5	86,7	101,2	107,1	100,5	72,7	84,0	89,1	91,9	91,4	87,5	75,2	76,8	+2	-12	-30
Старше 55 лет	62,6	49,9	84,9	94,2	95,7	94,5	71,1	84,3	86,0	86,3	85,6	84,2	76,0	75,4	-1	-11	-20
<b>Образование</b>																	
Среднее и н/среднее	66,9	52,9	88,0	95,7	100,2	96,0	74,0	82,8	85,6	84,9	83,4	80,5	73,6	74,7	+1	-11	-26
Среднее специальное	65,3	57,0	88,7	99,4	105,9	100,7	73,1	84,2	87,9	90,2	88,7	86,9	76,9	78,4	+2	-10	-28
Высшее и н/высшее	71,3	61,7	91,5	107,7	113,1	105,8	79,4	92,1	95,5	98,8	99,2	96,3	81,1	80,2	-1	-15	-33
<b>Доходные группы</b>																	
20% наименее обеспеченных	51,0	43,9	74,6	92,1	88,2	90,4	67,8	71,6	74,8	77,6	71,2	69,8	62,5	64,8	+2	-10	-23
60% средне-обеспеченных	64,4	52,2	87,8	99,7	105,5	98,8	72,0	85,3	89,0	90,3	90,8	87,0	77,0	76,7	0	-12	-29
20% наиболее обеспеченных	86,5	74,8	105,3	115,0	124,7	113,9	83,0	101,6	105,3	107,5	108,9	107,5	91,0	91,5	+1	-14	-33
<b>Территории</b>																	
Вологда	70,1	57,7	88,6	98,3	104,2	96,6	71,3	87,8	90,9	93,6	92,3	90,8	75,9	77,1	+1	-14	-27
Череповец	82,4	67,4	92,1	101,9	114,9	102,6	72,6	93,8	98,9	100,2	97,7	95,3	83,3	78,4	-5	-20	-36
Районы	61,3	51,4	87,8	101,0	102,3	101,4	76,0	81,7	84,4	86,2	85,3	81,7	74,2	77,5	+3	-7	-25
Область	68,4	56,6	89,1	100,6	105,9	100,6	74,1	86,3	89,6	91,5	90,3	87,6	77,1	77,7	+1	-12	-28

## СОЦИАЛЬНОЕ НАСТРОЕНИЕ НАСЕЛЕНИЯ

- ▲ За период с 2000 по 2008 г. зафиксирована позитивная динамика социального настроения: индекс увеличился на 39 п. (со 101 до 140 п.; *рис. 7*). Для справки: в 1999 г. он равнялся 69 п.
- В 2008–2012 гг. существенных изменений в социальном настроении жителей области не наблюдается. Индекс составил 142 п.
- ▲ За период с 2012 по 2015 г. произошёл незначительный рост индекса (на 3 п.: со 140 до 143 п.). В 2016 г. индекс социального настроения остался примерно на уровне предыдущего периода измерений (142–143 п.) (*рис. 8*).



Рис. 7. Динамика показателя социального настроения (в % от числа опрошенных)\*

\* Распределение ответов на вопрос «Что бы Вы могли сказать о своем настроении в последние дни?»

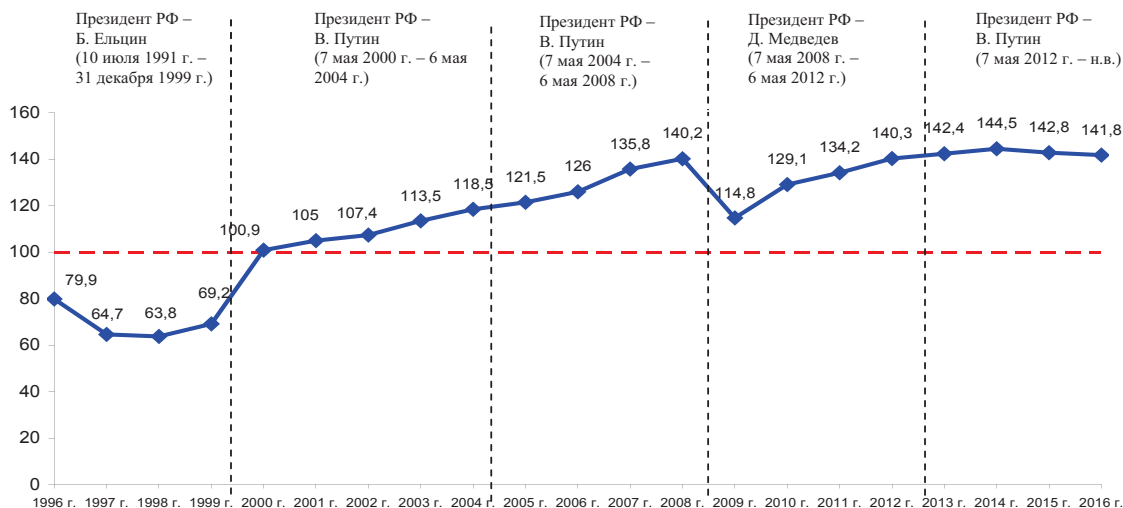


Рис. 8. Динамика индекса социального настроения (в пунктах)

## СОЦИАЛЬНОЕ НАСТРОЕНИЕ НАСЕЛЕНИЯ В РАЗЛИЧНЫХ СОЦИАЛЬНО-ДЕМОГРАФИЧЕСКИХ ГРУППАХ

- ▲ За период с 2000 по 2008 г. индекс социального настроения вырос во всех социально-демографических группах населения, особенно среди 20% наименее обеспеченных (на 53 п.: с 67 до 120 п.; табл. 8). В 1998 г. индекс во всех социальных группах был существенно ниже, чем в 2000–2008 гг. (в среднем 64 п. в 1998 г. против 140 п. в 2008 г.)
- ▲ ▼ В 2008–2012 гг. в динамике социального настроения наблюдаются разнонаправленные тенденции. В ряде групп произошёл рост индекса, особенно среди жителей Череповца (на 15 п.: со 140 до 155 п.), в ряде – снижение. Наиболее неблагоприятные тенденции зафиксированы среди жителей районов (на 10 п.: со 138 до 128 п.), а также среди лиц, имеющих среднее и неполное среднее образование (на 9 п.: со 132 до 123 п.).
- ▲ ▼ В 2012–2016 гг. разнонаправленные тенденции сохранились. Наибольший прирост индекса отмечен среди лиц, имеющих среднее и неполное среднее образование (на 9 п.: со 123 до 132 п.), а также среди жителей районов (на 9 п.: со 128 до 137 п.), наибольшее снижение – среди жителей Череповца (на 9 п.: со 155 до 146 п.).

Таблица 8. Индекс социального настроения в различных социально-демографических группах (в пунктах)\*

Показатель	1996	1998	2000	2005	2007	2008	2009	2010	2011	2012	2013	2014	2015	2016	Изменение (+ / -), 2016 к		
															2015	2011	2007
<b>Пол</b>																	
Мужской	86,3	74,1	109,4	129,1	140,0	145,6	118,9	134,1	137,6	144,2	145,3	144,4	145,2	144,2	-1	+7	+4
Женский	74,3	57,5	94,7	115,4	131,4	135,9	111,4	125,0	131,4	137,0	139,5	144,5	140,8	139,9	-1	+9	+9
<b>Возраст</b>																	
До 30 лет	105,7	94,9	126,6	132,7	149,5	155,0	129,0	148,1	147,1	149,6	155,7	155,8	158,9	158,2	-1	+11	+9
30-55 лет	79,6	61,4	96,7	122,5	137,4	142,8	114,2	126,5	132,9	141,7	143,4	144,6	139,4	140,5	+1	+8	+3
Старше 55 лет	63,5	47,5	84,1	110,4	119,0	122,5	103,2	117,1	125,3	129,9	129,9	136,7	137,5	134,2	-4	+9	+15
<b>Образование</b>																	
Среднее и н/среднее	74,3	58,1	92,0	116,7	127,5	132,1	108,8	116,7	125,5	123,1	128,1	131,7	135,1	131,7	-3	+6	+4
Среднее специальное	77,7	61,8	101,8	117,1	136,9	140,8	109,0	127,0	135,0	138,7	140,9	146,3	145,1	142,2	-3	+7	+5
Высшее и н/высшее	95,7	80,1	114,6	131,8	142,6	148,9	127,9	144,9	141,9	157,2	158,0	157,1	148,4	153,0	+5	+11	+10
<b>Доходные группы</b>																	
20% наименее обеспеченных	52,2	42,1	67,1	106,3	114,0	119,9	87,1	99,6	105,7	111,6	100,9	109,9	114,6	115,6	+1	+10	+2
60% средне-обеспеченных	75,9	59,7	98,9	117,9	133,2	139,7	114,0	127,9	136,6	142,0	147,6	149,2	145,9	143,3	-3	+7	+10
20% наиболее обеспеченных	129,9	98,1	136,4	145,3	155,7	158,2	138,2	159,8	155,3	165,6	169,4	172,7	166,3	165,2	-1	+10	+10
<b>Территории</b>																	
Вологда	90,2	73,7	104,2	113,9	134,4	144,2	120,5	134,3	142,0	151,2	153,6	157,0	151,1	145,9	-5	+4	+12
Череповец	99,6	88,0	113,1	129,5	140,5	140,0	117,5	139,1	145,7	154,8	152,8	155,5	143,8	146,0	+2	0	+6
Районы	66,6	51,4	92,7	121,1	133,1	138,4	110,8	121,7	124,6	127,7	130,3	131,6	137,5	137,1	0	+13	+4
Область	79,9	65,1	100,9	121,5	135,3	140,2	114,8	129,1	134,1	140,2	142,1	144,5	142,7	141,8	-1	+8	+7

\* Индекс социального настроения рассчитывался исходя из ответов на вопрос «Что бы Вы могли сказать о своем настроении в последние дни?» (варианты ответов: «прекрасное настроение», «нормальное, ровное состояние», «испытываю напряжение, раздражение», «испытываю страх, тоску»).



## ДИНАМИКА ПРОТЕСТНОГО ПОТЕНЦИАЛА

- ▲ За период с 2000 по 2008 г. уровень протестного потенциала снизился на 5 п. (с 25 до 20 п.; *рис. 9*). В последний год исполнения обязанностей Президента РФ Б.Н. Ельциным этот показатель достигал 35 п.
- В 2008–2012 гг. потенциал протеста находился на уровне 20–22 п. В 2012–2016 гг. также не выявлено существенных изменений в уровне протестного потенциала. В 2012 г. он составлял 20 п., в 2016 г. – 19 п.



Рис. 9. Динамика потенциала протеста\* (в % от числа опрошенных)

\* Потенциал протеста составляют респонденты, ответившие на вопрос «Что Вы готовы предпринять в защиту своих интересов?» следующим образом: «Выйду на митинг, демонстрацию»; «Буду участвовать в забастовках, акциях протеста»; «Если надо, возьму оружие, выйду на баррикады».