

**САМООЦЕНКА МАТЕРИАЛЬНОГО
ПОЛОЖЕНИЯ И ТЕНДЕНЦИИ
ПОТРЕБИТЕЛЬСКИХ НАСТРОЕНИЙ**

САМООЦЕНКА МАТЕРИАЛЬНОГО ПОЛОЖЕНИЯ

- За два последних месяца оценки населения относительно личного материального положения существенно не изменились. Доля положительных отзывов составляет 9–10%, отрицательных – 33–34% (рис. 29).
- В среднем за последние 6 опросов по сравнению с 2015 г. существенных изменений также не наблюдается: индекс оценки личного материального положения составляет 77 п. (рис. 30).

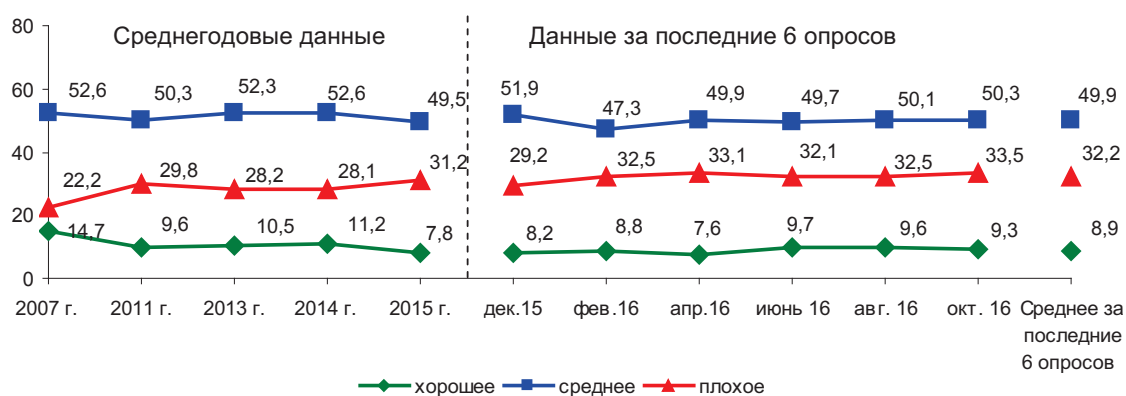


Рис. 29. Оценка населением личного материального положения (в % от числа опрошенных)

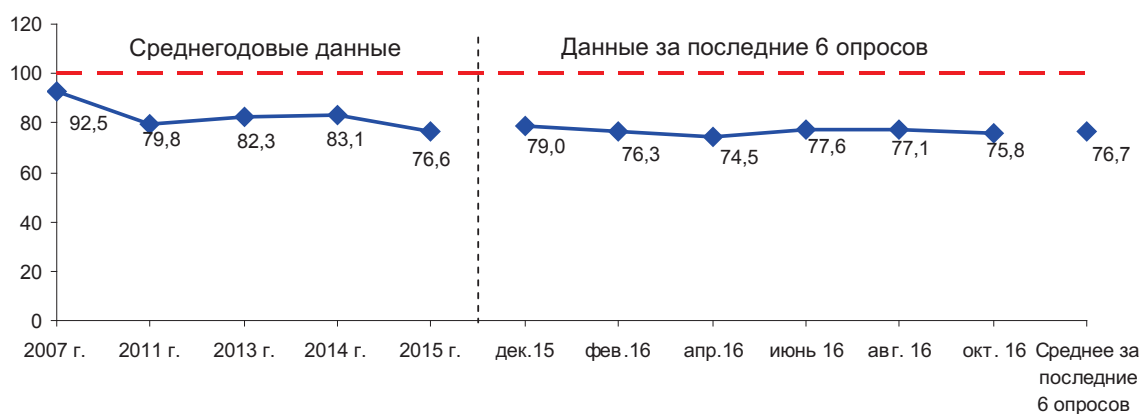


Рис. 30. Динамика индекса личного материального положения (в пунктах)

Как бы Вы оценили материальное положение Вашей семьи?
(доля ответивших «затрудняюсь ответить», в % от числа опрошенных)

Вариант ответа	2007	2011	2013	2014	2015	дек. 15	фев. 16	апр. 16	июнь 16	авг. 16	окт. 16	Среднее за последние 6 опросов
Затрудняюсь ответить	10,4	10,3	9,1	8,2	11,4	10,7	11,3	9,3	8,5	7,8	6,9	9,1

УРОВЕНЬ ДОХОДОВ НАСЕЛЕНИЯ

- ▲ За последние два месяца размер фактического дохода заметно вырос в группе жителей области, по самооценке доходов относящихся к категории 20% наименее обеспеченных (на 494 руб., с 5 747 до 6 241 руб.; табл. 11). В то же время отмечается снижение уровня доходов среди 20% наиболее обеспеченных (на 482 руб.: с 24 877 до 24 395 руб.). Соотношение между фактическим доходом и прожиточным минимумом в этой группе в августе – октябре 2016 г. снизилось (в 0,1 раза) и превышает размер прожиточного минимума лишь в 2,3 раза.
- ▲ В среднем за последние 6 опросов по сравнению с 2015 г. размер фактического дохода увеличился среди 20% наименее обеспеченных (на 287 руб.: с 5 430 до 5 717 руб.) и 20% наиболее обеспеченных (на 1 303 руб.: с 23 624 до 24 927). В этих группах выросло и соотношение фактического дохода и прожиточного минимума (в 0,1 раза).

Таблица 11. Соотношение фактического дохода на одного члена семьи и прожиточного минимума (в распределении по доходным группам)

Доходные группы	2007	2011	2013	2014	2015	Дек. 2015	Фев. 2016	Апр. 2016	Июнь 2016	Авг. 2016	Окт. 2016	Среднее за последние 6 опросов	Изменение (+/-), среднее за последние 6 опросов к		
	2015	2011	2007												
<i>Фактический доход в среднем по области, руб.</i>															
	5440	9363	11319	12538	12837	12919	12814	13389	13386	13156	13206	13145	+308	+3782	+7705
<i>Фактический доход по доходным группам, руб.</i>															
20% наименее обеспеченных	2086	3905	4531	5191	5430	5824	5090	5404	5998	5747	6241	5717	+287	+1812	+3631
60% средне-обеспеченных	4633	8425	10112	11187	11708	11814	11271	12113	11450	11715	11784	11691	-17	+3266	+7058
20% наиболее обеспеченных	11218	17637	21730	23937	23624	23319	25168	25204	26596	24877	24395	24927	+1303	+7290	+13709
<i>Прожиточный минимум, руб.</i>															
	3887	6549	7408	8341	10010	9678	9678*	9678*	10241	10241	10506	10167	+157	+3618	+6280
<i>Соотношение фактического дохода и прожиточного минимума в среднем по области, раз</i>															
	1,4	1,4	1,5	1,5	1,3	1,3	1,3	1,4	1,3	1,3	1,3	1,3	0	-0,1	-0,1
<i>Соотношение фактического дохода и прожиточного минимума по доходным группам, раз</i>															
20% наименее обеспеченных	0,5	0,6	0,6	0,6	0,5	0,6	0,5	0,6	0,6	0,6	0,6	0,6	+0,1	0	+0,1
60% средне-обеспеченных	1,2	1,3	1,4	1,3	1,2	1,2	1,2	1,3	1,1	1,1	1,1	1,2	0	-0,1	0
20% наиболее обеспеченных	2,9	2,7	2,9	2,9	2,4	2,4	2,6	2,6	2,6	2,4	2,3	2,5	+0,1	-0,2	-0,4

* Данные за IV квартал 2015 г.

ПОКУПАТЕЛЬНАЯ СПОСОБНОСТЬ ДОХОДОВ НАСЕЛЕНИЯ

- В августе – октябре 2016 г. оценки покупательной способности доходов населения существенно не изменились. Доля жителей области, которым «денег достаточно для покупки необходимых товаров», находится на уровне 46–47%, удельный вес тех, кому «денег хватает в лучшем случае на еду», составляет 44–45% (рис. 31).
- В среднем за последние 6 опросов по сравнению с 2015 г. индекс покупательной способности доходов населения существенно не изменился (80–82 пункта; рис. 32).

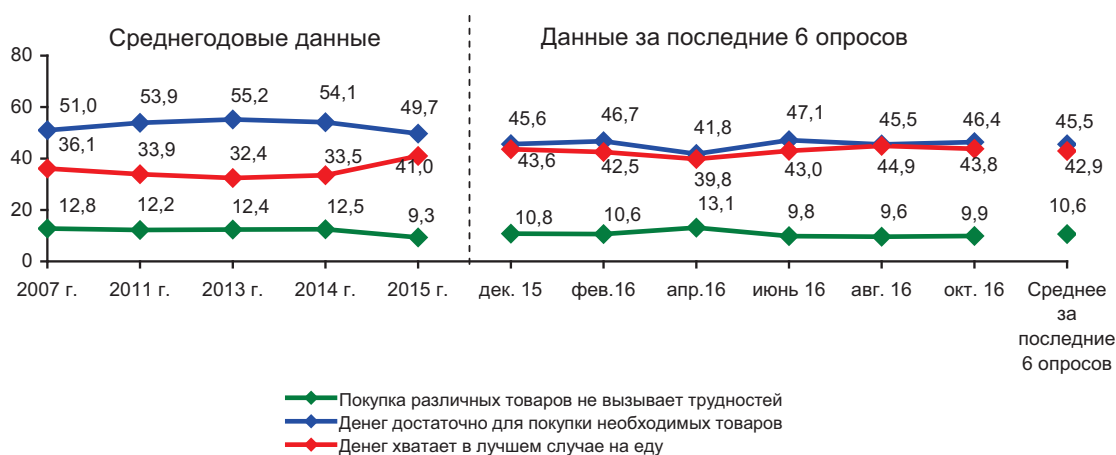


Рис. 31. Оценка покупательной способности доходов населения (в % от числа опрошенных)*

* Распределение ответов на вопрос «Какая из приведенных ниже оценок наиболее точно характеризует Ваши денежные доходы?»

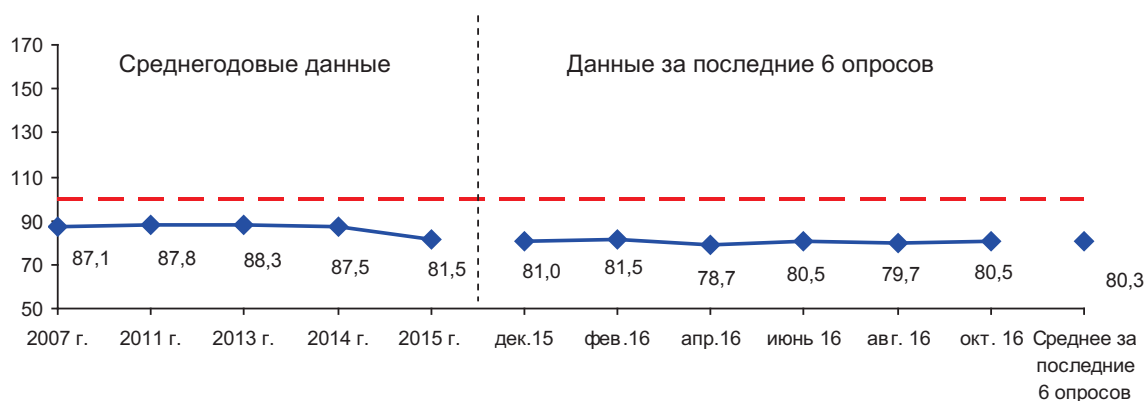


Рис. 32. Динамика индекса покупательной способности доходов населения (в пунктах)*

* Для расчёта индекса доля ответов «Денег вполне достаточно, чтобы ни в чем себе не отказывать» умножается на 200, ответов «Покупка большинства товаров длительного пользования (холодильник, телевизор) не вызывает трудностей, однако покупка автомашины сейчас недоступна» – на 150, «Денег достаточно для приобретения необходимых продуктов и одежды, однако более крупные покупки приходится откладывать на потом», – на 100, «Денег хватает только на приобретение продуктов питания» – на 50. Сумма этих произведений делится на 100.

СОЦИАЛЬНАЯ САМОИДЕНТИФИКАЦИЯ

- В октябре 2016 г. структура социальной самоидентификации населения региона осталась на уровне августа 2016 г.: доля жителей, считающих себя «бедными» и «нищими», достигает 49–50%, удельный вес людей «среднего достатка» составляет 42–43% (рис. 33).
- ▲ В среднем за последние 6 опросов индекс социальной самоидентификации выше, чем в 2015 г. (на 3 пункта: 91 и 88 п. соответственно; рис. 34).

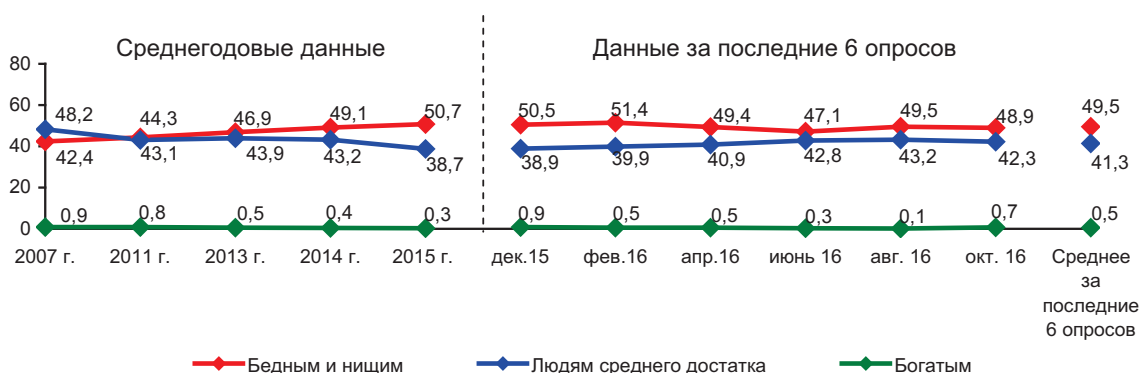


Рис. 33. Динамика социальной самоидентификации населения (в % от числа опрошенных)*

* Распределение ответов на вопрос «К какой категории Вы себя относите?»

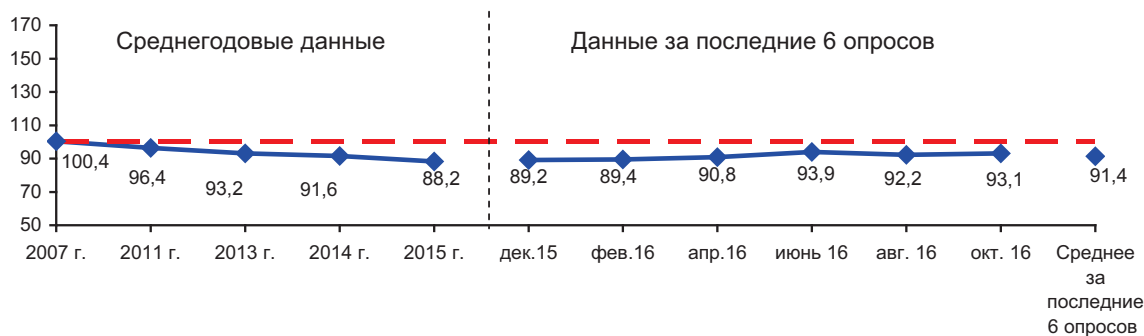


Рис. 34. Динамика индекса социальной самоидентификации населения (в пунктах)*

* Для расчёта индекса социальной самоидентификации доля ответов «Богатые» умножается на 200, «Люди среднего достатка» – на 150, «Бедные» – на 50, «Затрудняюсь ответить» – на 100. Сумма этих произведений делится на 100.

К какой категории Вы себя относите?

(доля ответивших «затрудняюсь ответить», в % от числа опрошенных)

Вариант ответа	2007	2011	2013	2014	2015	дек. 15	фев. 16	апр. 16	июнь 16	авг. 16	окт. 16	Среднее за последние 6 опросов
Затрудняюсь ответить	8,5	11,8	8,8	7,4	10,3	9,7	8,2	9,1	9,7	7,2	8,1	8,7

СОЦИАЛЬНАЯ САМОИДЕНТИФИКАЦИЯ НАСЕЛЕНИЯ В РАЗЛИЧНЫХ СОЦИАЛЬНО-ДЕМОГРАФИЧЕСКИХ ГРУППАХ

- ▲ За два последних месяца благоприятные тенденции зафиксированы в 5 социально-демографических группах, особенно среди 20% наименее обеспеченных (на 8 п.: с 57 до 65 п.) и лиц с неполным средним и средним образованием (на 8 п.: с 79 до 87 п.; табл. 12). В то же время в 3 группах произошло ухудшение оценок, наибольшее – среди лиц, имеющих неоконченное высшее либо высшее образование (на 9 п.: со 104 до 95 п.).
- ▲ В среднем за последние 6 опросов по сравнению с 2015 г. зафиксированы благоприятные тенденции: соответствующий индекс увеличился в большинстве социально-демографических групп, особенно – среди жителей Вологды (на 9 п.: с 84 до 93 п.) и лиц в возрасте до 30 лет (с 91 до 99 п.).

Таблица 12. Динамика индекса социальной самоидентификации
в различных социально-демографических группах населения (в пунктах)

Категория населения	2007	2011	2013	2014	2015	Дек. 2015	Фев. 2016	Апр. 2016	Июнь 2016	Авг. 2016	Окт. 2016	Среднее за последние 6 опросов	Изменение (+/-), среднее за последние 6 опросов к		
													2015	2011	2007
<i>Пол</i>															
Мужской	103,4	98,0	95,3	91,5	89,0	91,8	90,9	91,5	98,7	89,0	94,0	92,7	+4	-5	-11
Женский	98,2	95,4	91,5	91,5	87,5	87,2	88,0	90,5	90,1	94,7	92,6	90,5	+3	-5	-8
<i>Возраст</i>															
До 30 лет	110,8	102,2	98,7	97,1	91,2	96,2	98,6	100,0	98,6	98,2	100,1	98,6	+8	-4	-12
30-55 лет	103,2	97,3	94,0	91,8	87,3	90,2	88,9	88,0	96,3	89,4	92,7	90,9	+4	-6	-12
Старше 55 лет	87,0	90,2	88,1	87,6	87,4	83,7	84,5	89,5	87,9	92,4	89,9	88,0	+1	-2	+1
<i>Образование</i>															
Н/среднее и среднее	87,9	85,4	82,3	80,0	83,2	88,9	84,1	86,0	85,5	79,3	87,3	85,2	+2	0	-3
Среднее специальное	103,4	94,0	91,4	93,6	88,4	84,7	87,0	92,1	96,9	95,0	97,3	92,2	+4	-2	-11
Н/высшее и высшее	112,3	109,9	106,6	102,5	93,1	94,5	98,3	94,9	101,6	103,5	95,4	98,0	+5	-12	-14
<i>Доходные группы</i>															
20% наименее обеспеченных	74,1	72,6	62,5	62,9	65,8	76,9	68,2	63,0	73,2	56,5	64,5	67,1	+1	-6	-7
60% средне-обеспеченных	98,5	93,8	92,7	91,0	87,2	84,7	88,6	90,5	93,4	94,3	92,1	90,6	+4	-3	-8
20% наиболее обеспеченных	131,3	125,3	127,0	123,5	111,9	105,3	116,1	115,4	119,8	120,3	115,3	115,4	+3	-10	-16
<i>Территории</i>															
Вологда	111,7	95,0	92,2	90,8	84,2	87,5	94,5	93,4	97,7	93,6	90,8	92,9	+9	-2	-19
Череповец	115,2	111,4	109,9	105,1	100,2	96,2	92,5	94,9	98,8	101,6	100,6	97,4	-3	-14	-18
Районы	88,1	89,6	84,8	84,5	83,8	86,2	84,8	87,1	89,3	86,3	90,3	87,3	+4	-2	-1

ИНДЕКС ПОТРЕБИТЕЛЬСКИХ НАСТРОЕНИЙ

- За последние два месяца индекс потребительских настроений жителей области существенно не изменился (79–81 п.; рис. 35).
- В среднем за последние 6 опросов (декабрь 2015 г. – октябрь 2016 г.) индекс потребительских настроений установился на уровне 2015 г. (77 пунктов).

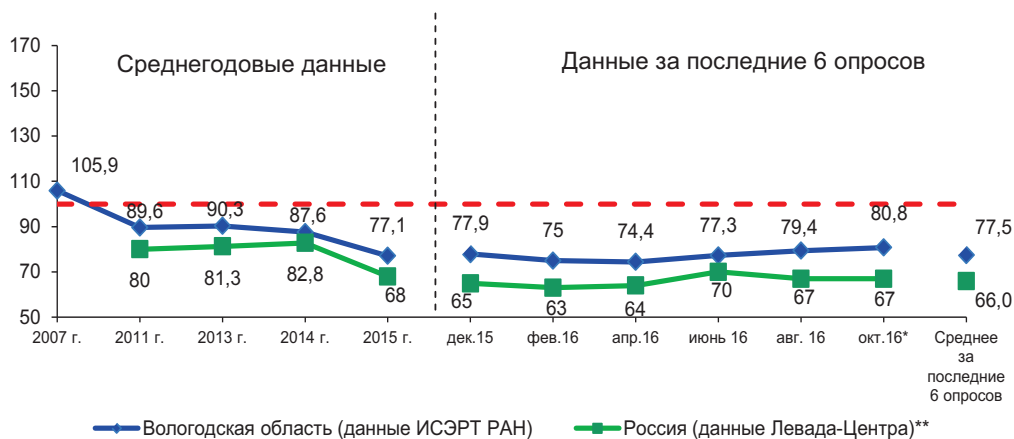


Рис. 35. Динамика индекса потребительских настроений в Вологодской области и России (в пунктах) ***

* Данные Левада-Центра приведены за сентябрь 2016.

** Левада-Центр представляет данные ИПН по России с 2008 года.

*** Индекс потребительских настроений рассчитывается исходя из ответов на вопросы:

1. Как Вы оцениваете материальное положение Вашей семьи: оно лучше или хуже, чем было год назад? (варианты ответов: «лучше», «хуже»).
2. Если говорить о крупных покупках для дома, то, говоря в общем, как Вы считаете, сейчас хорошее или плохое время для того, чтобы покупать большинство таких товаров? (варианты ответов: «хорошее», «плохое»).
3. Как Вы считаете, через год Ваше материальное положение будет лучше, хуже или примерно таким же, как сейчас? (варианты ответов: «будет лучше», «будет хуже», «будет таким же»).
4. Как Вы считаете, следующие 12 месяцев будут для экономики страны хорошим временем, или плохим, или каким-либо еще? (варианты ответов: «хорошим», «плохим»).
5. Если говорить о следующих пяти годах, они будут для экономики страны хорошим или плохим временем? (варианты ответов: «хорошим», «плохим»).

Для каждого вопроса рассчитываются частные индексы. Среднее арифметическое из частных индексов даёт совокупную величину – индекс потребительских настроений.

ИНДЕКС ПОТРЕБИТЕЛЬСКИХ НАСТРОЕНИЙ В РАЗЛИЧНЫХ СОЦИАЛЬНО-ДЕМОГРАФИЧЕСКИХ ГРУППАХ НАСЕЛЕНИЯ

- ▲ В августе – октябре 2016 г. в большинстве социально-демографических групп отмечается увеличение индекса потребительских настроений. Наиболее существенный рост ИПН отмечается среди людей, которые по самооценке доходов относятся к категории 20% наименее обеспеченных жителей области (на 10 п., с 57 до 67 п.; табл. 13).
- В среднем за последние 6 опросов по сравнению с 2015 г. индекс потребительских настроений существенно не изменился в большинстве исследуемых групп.
- ▼ Исключение составляют жители Череповца, где соответствующий индекс снизился на 5 п. (с 83 до 78 п.).

Таблица 13. Динамика индекса потребительских настроений в различных социально-демографических группах населения (в пунктах)

Категория населения	2007	2011	2013	2014	2015	Дек. 2015	Фев. 2016	Апр. 2016	Июнь 2016	Авг. 2016	Окт. 2016	Среднее за последние 6 опросов	Изменение (+/-), среднее за последние 6 опросов к		
													2015	2011	2007
Пол															
Мужской	107,8	90,3	91,0	87,6	76,8	78,5	75,2	74,8	79,0	80,3	80,9	78,1	+1	-12	-30
Женский	104,4	89,1	89,8	87,6	77,3	77,0	74,7	74,0	75,9	78,6	80,8	76,8	-1	-12	-28
Возраст															
До 30 лет	115,2	95,0	94,5	93,0	82,9	89,3	80,6	82,0	84,8	83,2	84,2	84,0	+1	-11	-31
30-55 лет	107,1	89,1	91,4	87,5	75,2	74,9	73,6	73,3	75,6	79,2	79,3	76,0	+1	-13	-31
Старше 55 лет	95,7	86,0	85,6	84,2	76,0	74,6	73,4	71,4	75,1	77,2	81,0	75,5	-1	-11	-20
Образование															
Н/среднее и среднее	100,2	85,6	83,4	80,5	73,6	76,0	70,5	71,1	75,5	75,1	80,1	74,7	+1	-11	-26
Среднее специальное	105,9	87,9	88,7	86,9	76,9	75,0	75,2	75,4	77,4	79,4	82,1	77,4	+1	-11	-29
Н/высшее и высшее	113,1	95,6	99,2	96,3	81,1	82,3	79,8	76,6	79,3	84,0	80,6	80,4	-1	-15	-33
Доходные группы															
20% наименее обеспеченных	88,2	74,8	71,2	69,8	62,5	68,4	63,6	61,6	67,1	57,0	67,3	64,2	+2	-11	-24
60% средне-обеспеченных	105,5	89,0	90,8	87,0	77,0	75,2	73,7	74,3	75,9	81,6	79,0	76,6	0	-12	-29
20% наиболее обеспеченных	124,7	105,3	108,9	107,5	91,0	89,9	90,6	88,7	90,6	90,8	93,4	90,7	0	-15	-34
Территории															
Вологда	104,2	90,9	92,3	90,8	75,9	76,3	76,2	75,9	78,7	78,2	78,3	77,3	+1	-14	-27
Череповец	114,9	98,9	97,7	95,3	83,3	80,5	74,9	74,7	77,9	80,6	82,1	78,5	-5	-20	-36
Районы	102,3	84,4	85,3	81,7	74,2	76,8	74,3	73,2	76,1	79,2	81,6	76,9	+3	-8	-25