

**САМООЦЕНКА МАТЕРИАЛЬНОГО  
ПОЛОЖЕНИЯ И ТЕНДЕНЦИИ  
ПОТРЕБИТЕЛЬСКИХ НАСТРОЕНИЙ**

---

## САМООЦЕНКА МАТЕРИАЛЬНОГО ПОЛОЖЕНИЯ

- За два последних месяца оценки населения относительно личного материального положения существенно не изменились. Доля положительных отзывов составляет 10%, отрицательных – 32–33%, нейтральных – 50% (рис. 25).
- В среднем за последние 6 опросов по сравнению с 2015 г. существенных изменений также не наблюдается: индекс оценки личного материального положения составляет 77 пунктов (рис. 26).

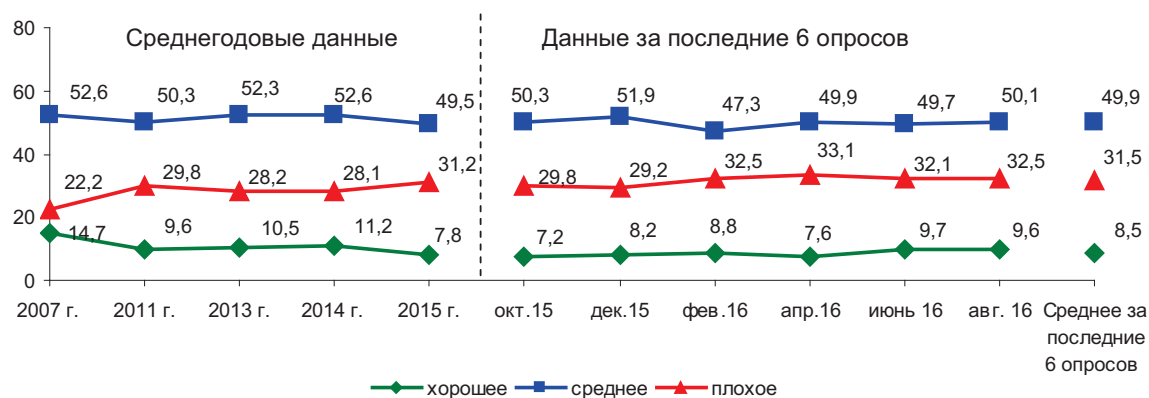


Рис. 25. Оценка населением личного материального положения (в % от числа опрошенных)

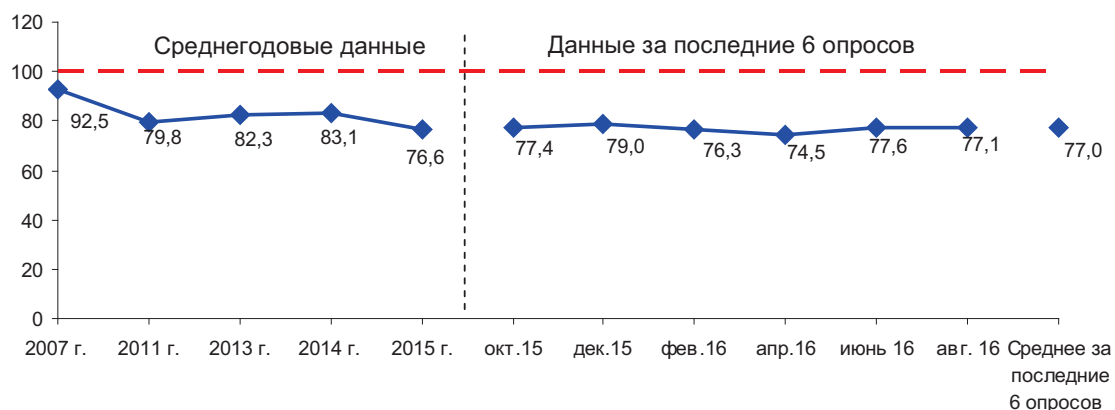


Рис. 26. Динамика индекса личного материального положения (в пунктах)

Как бы Вы оценили материальное положение Вашей семьи?  
(доля ответивших «затрудняюсь ответить», в % от числа опрошенных)

Вариант ответа	2007	2011	2013	2014	2015	окт. 15	дек. 15	фев. 16	апр. 16	июнь 16	авг. 16	Среднее за последние 6 опросов
Затрудняюсь ответить	10,4	10,3	9,1	8,2	11,4	12,7	10,7	11,3	9,3	8,5	7,8	10,1

## УРОВЕНЬ ДОХОДОВ НАСЕЛЕНИЯ

- ▲ За последние два месяца размер фактического дохода вырос в группе жителей области, по самооценке доходов относящихся к категории 60% среднеобеспеченных
- ▼ (на 265 руб., с 11 450 до 11 715 руб.; табл. 14). В то же время отмечается снижение уровня доходов среди 20% наименее обеспеченных (на 251 руб.: с 5998 до 5747 руб.) и среди 20% наиболее обеспеченных жителей области (на 1719 руб.: с 26596 до 24877 руб.).
- ▼ Соотношение между фактическим доходом и прожиточным минимумом в июне – августе 2016 г. уменьшилось в группе 20% наиболее обеспеченных (в 0,2 раза).
- ▲ В среднем за последние 6 опросов по сравнению с 2015 г. размер фактического дохода увеличился во всех доходных группах, однако соотношение между фактическим доходом и прожиточным минимумом практически не изменилось: среди 20% наименее обеспеченных оно составляет 0,5–0,6 раза, в группе 60% среднеобеспеченных – 1,2 раза, среди 20% наиболее обеспеченных – 2,4–2,5 раза.

Таблица 14. Соотношение фактического дохода на одного члена семьи и прожиточного минимума (в распределении по доходным группам)

Доходные группы	2007	2011	2013	2014	2015	Окт. 2015	Дек. 2015	Фев. 2016	Апр. 2016	Июнь 2016	Авг. 2016	Среднее за последние 6 опросов	Изменение (+/-), среднее за последние 6 опросов к		
	2015	2011	2017												
<i>Фактический доход в среднем по области, руб.</i>															
	5440	9363	11319	12538	12837	13025	12919	12814	13389	13386	13156	13105	+268	+3742	+7665
<i>Фактический доход по доходным группам, руб.</i>															
20% наименее обеспеченных	2086	3905	4531	5191	5430	5216	5824	5090	5404	5998	5747	5502	+72	+1597	+3416
60% среднеобеспеченных	4633	8425	10112	11187	11708	11743	11814	11271	12113	11450	11715	11738	+30	+3313	+7105
20% наиболее обеспеченных	11218	17637	21730	23937	23624	24685	23319	25168	25204	26596	24877	24813	+1189	+7176	+13595
<i>Прожиточный минимум, руб.</i>															
	3887	6549	7408	8341	10010	9678	9678	9678*	9678*	10241	10241	9875	-135	+3326	+5988
<i>Соотношение фактического дохода и прожиточного минимума в среднем по области, раз</i>															
	1,4	1,4	1,5	1,5	1,3	1,3	1,3	1,3	1,4	1,3	1,3	1,3	0,0	-0,1	-0,1
<i>Соотношение фактического дохода и прожиточного минимума по доходным группам, раз</i>															
20% наименее обеспеченных	0,5	0,6	0,6	0,6	0,5	0,5	0,6	0,5	0,6	0,6	0,6	0,6	+0,1	0	+0,1
60% среднеобеспеченных	1,2	1,3	1,4	1,3	1,2	1,2	1,2	1,2	1,3	1,1	1,1	1,2	0	-0,1	0
20% наиболее обеспеченных	2,9	2,7	2,9	2,9	2,4	2,6	2,4	2,6	2,6	2,6	2,4	2,5	+0,1	-0,2	-0,4

\* Данные за IV квартал 2015 г.

## ПОКУПАТЕЛЬНАЯ СПОСОБНОСТЬ ДОХОДОВ НАСЕЛЕНИЯ

- В июне – августе 2016 г. оценки покупательной способности существенно не изменились. Доля жителей области, которым «денег достаточно для покупки необходимых товаров», находится на уровне 46–47%, удельный вес тех, кому «денег хватает в лучшем случае на еду», составляет 43–45% (рис. 27).
- В среднем за последние 6 опросов по сравнению с 2015 г. индекс покупательной способности доходов населения существенно не изменился (81–82 пункта; рис. 28).

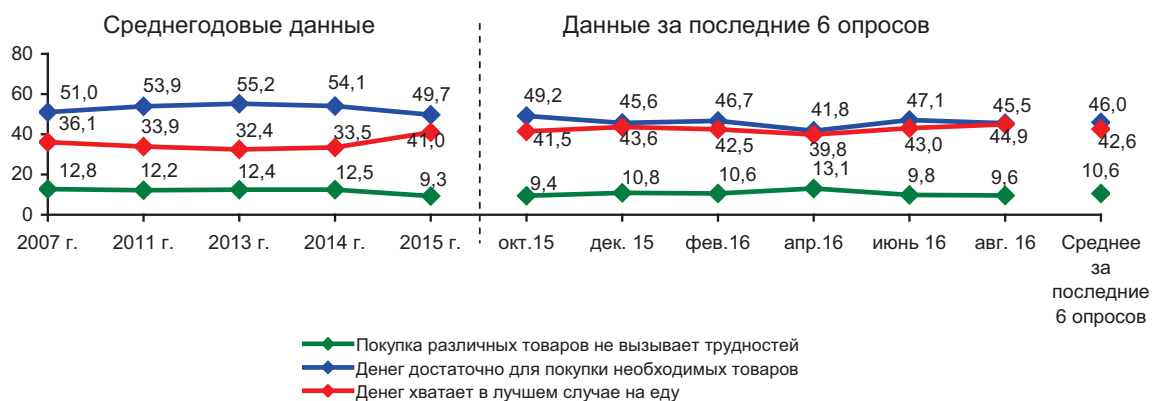


Рис. 27. Оценка покупательной способности доходов населения (в % от числа опрошенных)\*

\* Распределение ответов на вопрос «Какая из приведенных ниже оценок наиболее точно характеризует Ваши денежные доходы?»

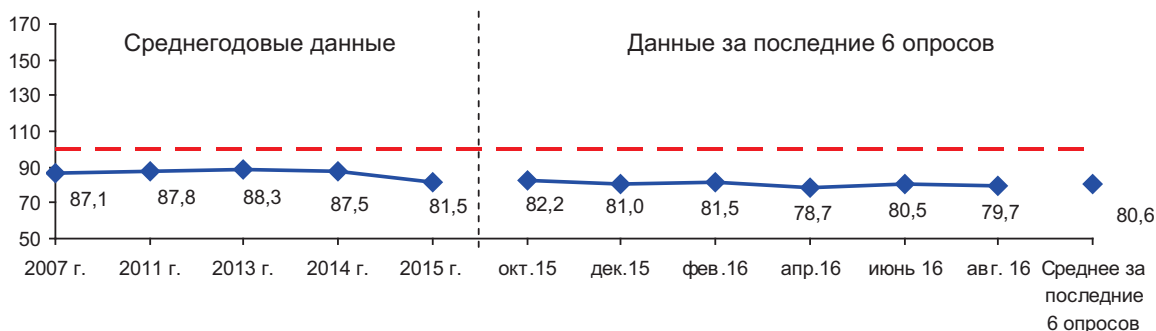


Рис. 28. Динамика индекса покупательной способности доходов населения (в пунктах)\*

\* Для расчёта индекса доля ответов «Денег вполне достаточно, чтобы ни в чем себе не отказывать» умножается на 200, ответов «Покупка большинства товаров длительного пользования (холодильник, телевизор) не вызывает трудностей, однако покупка автомашины сейчас недоступна» – на 150, «Денег достаточно для приобретения необходимых продуктов и одежды, однако более крупные покупки приходится откладывать на потом», – на 100, «Денег хватает только на приобретение продуктов питания» – на 50. Сумма этих произведений делится на 100.

## СОЦИАЛЬНАЯ САМОИДЕНТИФИКАЦИЯ

- ▼ За период с июня по август 2016 г. структура социальной самоидентификации населения региона несколько ухудшилась: доля жителей, считающих себя «бедными» и «нищими», выросла на 3 п.п. (с 47 до 50%; *рис. 29*).
- ▲ В среднем за последние 6 опросов индекс социальной самоидентификации выше, чем в 2015 г. (на 3 пункта: 91 и 88 п. соответственно; *рис. 30*).

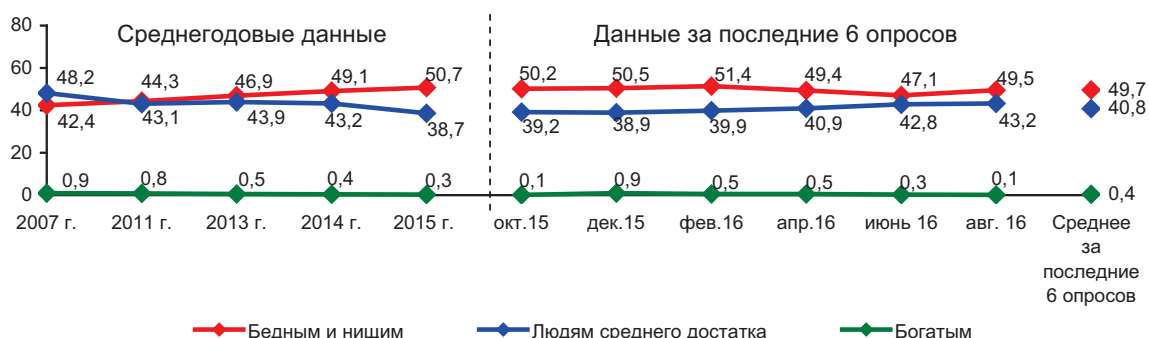


Рис. 29. Динамика социальной самоидентификации населения (в % от числа опрошенных)\*

\* Распределение ответов на вопрос «К какой категории Вы себя относите?»

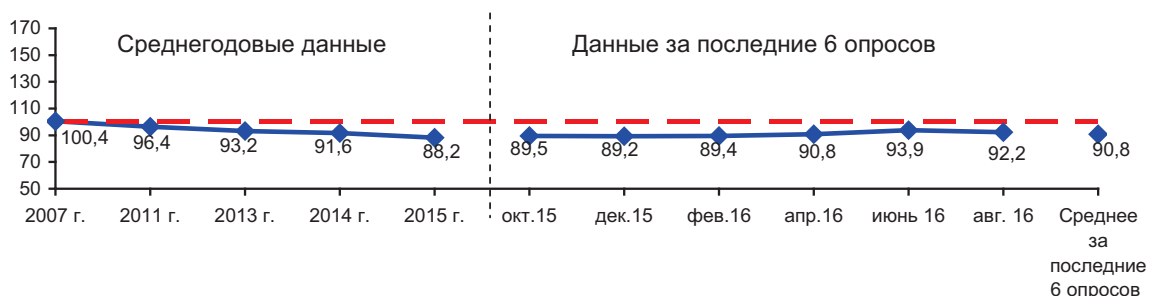


Рис. 30. Динамика индекса социальной самоидентификации населения (в пунктах)\*\*

\*\* Для расчёта индекса социальной самоидентификации доля ответов «Богатые» умножается на 200, «Люди среднего достатка» – на 150, «Бедные» – на 50, «Затрудняюсь ответить» – на 100. Сумма этих произведений делится на 100.

### К какой категории Вы себя относите?

(доля ответивших «затрудняюсь ответить», в % от числа опрошенных)

Вариант ответа	2007	2011	2013	2014	2015	окт. 15	дек. 15	фев. 16	апр. 16	июнь 16	авг. 16	Среднее за последние 6 опросов
Затрудняюсь ответить	8,5	11,8	8,8	7,4	10,3	10,5	9,7	8,2	9,1	9,7	7,2	9,1

## СОЦИАЛЬНАЯ САМОИДЕНТИФИКАЦИЯ НАСЕЛЕНИЯ В РАЗЛИЧНЫХ СОЦИАЛЬНО-ДЕМОГРАФИЧЕСКИХ ГРУППАХ

- ▼ За два последних месяца **ухудшение** индекса социальной самоидентификации отмечается в большинстве социально-демографических групп, особенно среди **20% наименее обеспеченных** (на 16 п.п.: с 73 до 57 п.; табл. 15). В то же время индекс увеличился среди женщин (с 90 до 95 п.), лиц старше 55 лет (с 88 до 92 п.), а также жителей Череповца (с 99 до 102 п.).
- ▲ В среднем за последние 6 опросов по сравнению с 2015 г. зафиксированы благоприятные тенденции: соответствующий индекс увеличился в большинстве социально-демографических групп, особенно – среди жителей Вологды (с 84 до 92 п.) и лиц в возрасте до 30 лет (с 91 до 98 п.).

**Таблица 15. Динамика индекса социальной самоидентификации  
в различных социально-демографических группах населения (в пунктах)**

Категория населения	2007	2011	2013	2014	2015	Окт. 2015	Дек. 2015	Фев. 2016	Апр. 2016	Июнь 2016	Авг. 2016	Среднее за последние 6 опросов	Изменение (+/-), среднее за последние 6 опросов к		
													2015	2011	2007
<i>Пол</i>															
Мужской	103,4	98,0	95,3	91,5	89,0	91,5	91,8	90,9	91,5	98,7	89,0	92,2	+3	-6	-11
Женский	98,2	95,4	91,5	91,5	87,5	87,7	87,2	88,0	90,5	90,1	94,7	89,7	+2	-6	-9
<i>Возраст</i>															
До 30 лет	110,8	102,2	98,7	97,1	91,2	94,3	96,2	98,6	100,0	98,6	98,2	97,7	+7	-5	-13
30-55 лет	103,2	97,3	94,0	91,8	87,3	89,7	90,2	88,9	88,0	96,3	89,4	90,4	+3	-7	-13
Старше 55 лет	87,0	90,2	88,1	87,6	87,4	85,9	83,7	84,5	89,5	87,9	92,4	87,3	0	-3	0
<i>Образование</i>															
Н/среднее и среднее	87,9	85,4	82,3	80,0	83,2	85,4	88,9	84,1	86,0	85,5	79,3	84,9	+2	-1	-3
Среднее специальное	103,4	94,0	91,4	93,6	88,4	90,6	84,7	87,0	92,1	96,9	95,0	91,1	+3	-3	-12
Н/высшее и высшее	112,3	109,9	106,6	102,5	93,1	92,5	94,5	98,3	94,9	101,6	103,5	97,6	+5	-12	-15
<i>Доходные группы</i>															
20% наименее обеспеченных	74,1	72,6	62,5	62,9	65,8	71,5	76,9	68,2	63,0	73,2	56,5	68,2	+2	-4	-6
60% средне-обеспеченных	98,5	93,8	92,7	91,0	87,2	85,8	84,7	88,6	90,5	93,4	94,3	89,6	+3	-4	-9
20% наиболее обеспеченных	131,3	125,3	127,0	123,5	111,9	109,7	105,3	116,1	115,4	119,8	120,3	114,4	+3	-11	-17
<i>Территории</i>															
Вологда	111,7	95,0	92,2	90,8	84,2	87,7	87,5	94,5	93,4	97,7	93,6	92,4	+8	-3	-19
Череповец	115,2	111,4	109,9	105,1	100,2	96,0	96,2	92,5	94,9	98,8	101,6	96,7	-4	-15	-19
Районы	88,1	89,6	84,8	84,5	83,8	86,6	86,2	84,8	87,1	89,3	86,3	86,7	+3	-3	-1

## ИНДЕКС ПОТРЕБИТЕЛЬСКИХ НАСТРОЕНИЙ

- За последние два месяца индекс потребительских настроений жителей области существенно не изменился (77–79 п.; рис. 31).
- В среднем за последние 6 опросов (август 2015 г. – июнь 2016 г.) индекс потребительских настроений установился на уровне 2015 г. (77 пунктов).

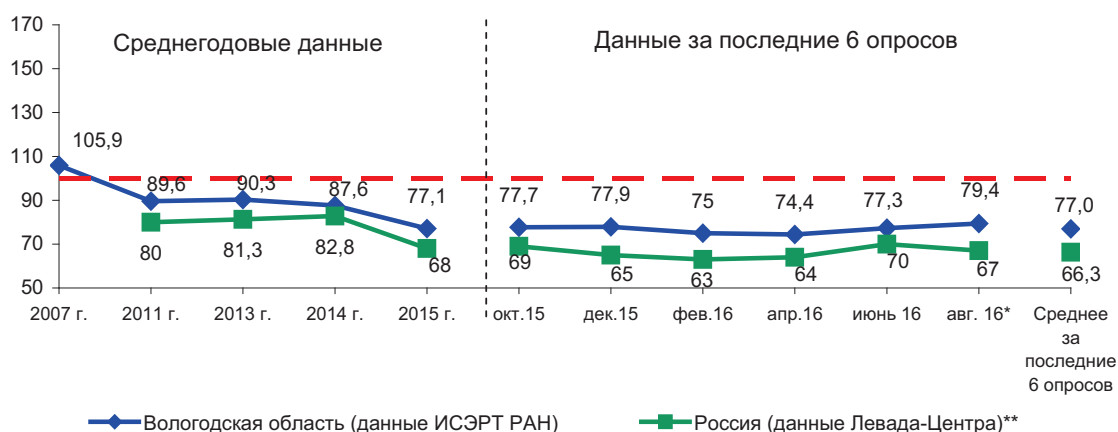


Рис. 31. Динамика индекса потребительских настроений в Вологодской области и России (в пунктах) \*\*\*

\* Данные Левада-Центра приведены за июль 2016 г.

\*\* Левада-Центр представляет данные ИПН по России с 2008 года.

\*\*\* Индекс потребительских настроений рассчитывается исходя из ответов на вопросы:

1. Как Вы оцениваете материальное положение Вашей семьи: оно лучше или хуже, чем было год назад? (варианты ответов: «лучше», «хуже»).
2. Если говорить о крупных покупках для дома, то, говоря в общем, как Вы считаете, сейчас хорошее или плохое время для того, чтобы покупать большинство таких товаров? (варианты ответов: «хорошее», «плохое»).
3. Как Вы считаете, через год Ваше материальное положение будет лучше, хуже или примерно таким же, как сейчас? (варианты ответов: «будет лучше», «будет хуже», «будет таким же»).
4. Как Вы считаете, следующие 12 месяцев будут для экономики страны хорошим временем, или плохим, или каким-либо еще? (варианты ответов: «хорошим», «плохим»).
5. Если говорить о следующих пяти годах, они будут для экономики страны хорошим или плохим временем? (варианты ответов: «хорошим», «плохим»).

Для каждого вопроса рассчитываются частные индексы. Среднее арифметическое из частных индексов даёт совокупную величину – индекс потребительских настроений.

## ИНДЕКС ПОТРЕБИТЕЛЬСКИХ НАСТРОЕНИЙ В РАЗЛИЧНЫХ СОЦИАЛЬНО-ДЕМОГРАФИЧЕСКИХ ГРУППАХ НАСЕЛЕНИЯ

- ▲ В июне – августе 2016 г. в большинстве социально-демографических групп отмечается увеличение индекса потребительских настроений (до 6 п.). В то же время ИПН существенно снизился среди людей, которые по самооценке доходов относятся к категории 20% наименее обеспеченных жителей области (на 10 п., с 67 до 57 п.; табл. 16).
- В среднем за последние 6 опросов по сравнению с 2015 г. индекс потребительских настроений существенно не изменился в большинстве исследуемых групп.
- ▼ Исключение составляют жители Череповца, где соответствующий индекс снизился на 4 п. (с 83 до 79 п.).

Таблица 16. Динамика индекса потребительских настроений в различных социально-демографических группах населения (в пунктах)

Категория населения	2007	2011	2013	2014	2015	Окт. 2015	Дек. 2015	Фев. 2016	Апр. 2016	Июнь 2016	Авг. 2016	Среднее за последние 6 опросов	Изменение (+/-), среднее за последние 6 опросов к		
													2015	2011	2007
<i>Пол</i>															
Мужской	107,8	90,3	91,0	87,6	76,8	78,0	78,5	75,2	74,8	79,0	80,3	77,6	+1	-13	-30
Женский	104,4	89,1	89,8	87,6	77,3	77,3	77,0	74,7	74,0	75,9	78,6	76,3	-1	-13	-28
<i>Возраст</i>															
До 30 лет	115,2	95,0	94,5	93,0	82,9	81,4	89,3	80,6	82,0	84,8	83,2	83,6	+1	-11	-32
30-55 лет	107,1	89,1	91,4	87,5	75,2	76,1	74,9	73,6	73,3	75,6	79,2	75,5	0	-14	-32
Старше 55 лет	95,7	86,0	85,6	84,2	76,0	77,7	74,6	73,4	71,4	75,1	77,2	74,9	-1	-11	-21
<i>Образование</i>															
Н/среднее и среднее	100,2	85,6	83,4	80,5	73,6	74,8	76,0	70,5	71,1	75,5	75,1	73,8	0	-12	-26
Среднее специальное	105,9	87,9	88,7	86,9	76,9	80,0	75,0	75,2	75,4	77,4	79,4	77,1	0	-11	-29
Н/высшее и высшее	113,1	95,6	99,2	96,3	81,1	78,6	82,3	79,8	76,6	79,3	84,0	80,1	-1	-16	-33
<i>Доходные группы</i>															
20% наименее обеспеченных	88,2	74,8	71,2	69,8	62,5	63,5	68,4	63,6	61,6	67,1	57,0	63,5	+1	-11	-25
60% средне-обеспеченных	105,5	89,0	90,8	87,0	77,0	76,5	75,2	73,7	74,3	75,9	81,6	76,2	-1	-13	-29
20% наиболее обеспеченных	124,7	105,3	108,9	107,5	91,0	92,1	89,9	90,6	88,7	90,6	90,8	90,5	-1	-15	-34
<i>Территории</i>															
Вологда	104,2	90,9	92,3	90,8	75,9	77,2	76,3	76,2	75,9	78,7	78,2	77,1	+1	-14	-27
Череповец	114,9	98,9	97,7	95,3	83,3	83,3	80,5	74,9	74,7	77,9	80,6	78,7	-5	-20	-36
Районы	102,3	84,4	85,3	81,7	74,2	74,9	76,8	74,3	73,2	76,1	79,2	75,8	+2	-9	-27



## ИНДЕКС ТЕКУЩЕГО ЛИЧНОГО МАТЕРИАЛЬНОГО ПОЛОЖЕНИЯ

- Индекс текущего личного материального положения в период с июня по август 2016 г. существенно не изменился (68–70 пунктов; *рис. 32–33*).
- ▼ В среднем за последние 6 опросов **соответствующий индекс несколько ниже, чем в 2015 г. (69 п. против 72 п. соответственно)**.

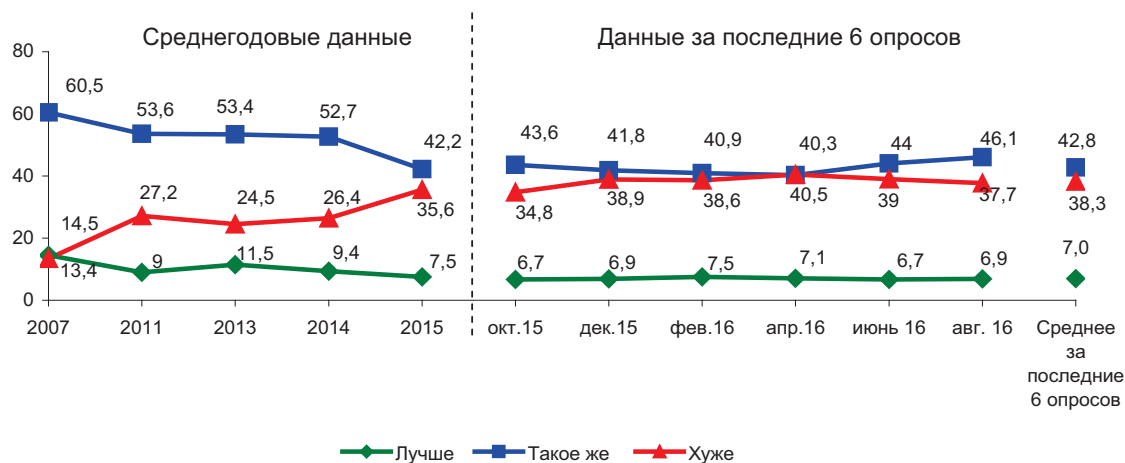


Рис. 32. Как Вы оцениваете своё материальное положение: оно лучше или хуже, чем было год назад? (в % от числа опрошенных)

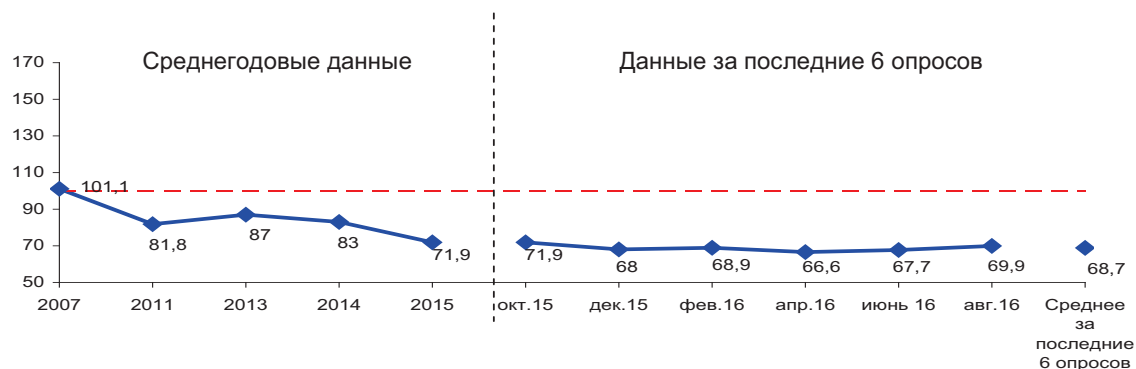


Рис. 33. Индекс текущего личного материального положения (оценка изменений за последний год, в пунктах)

Как Вы оцениваете своё материальное положение: оно лучше или хуже, чем было год назад?

(доля ответивших «затрудняюсь ответить», в % от числа опрошенных)

Вариант ответа	2007	2011	2013	2014	2015	окт. 15	дек. 15	фев. 16	апр. 16	июнь 16	авг. 16	Среднее за последние 6 опросов
Затрудняюсь ответить	11,5	10,3	10,6	11,5	14,7	14,9	12,4	13,0	12,1	10,3	9,3	12,0

## ИНДЕКС ЦЕЛЕСООБРАЗНОСТИ СОВЕРШЕНИЯ КРУПНЫХ ПОКУПОК

- ▲ В августе 2016 г. по сравнению с июнем 2016 г. индекс целесообразности приобретения товаров длительного пользования увеличился (с 76 до 79 п.; рис. 34–35).
- В среднем за последние 6 опросов ситуация примерно соответствует показателям 2015 г. (78–79 п.).

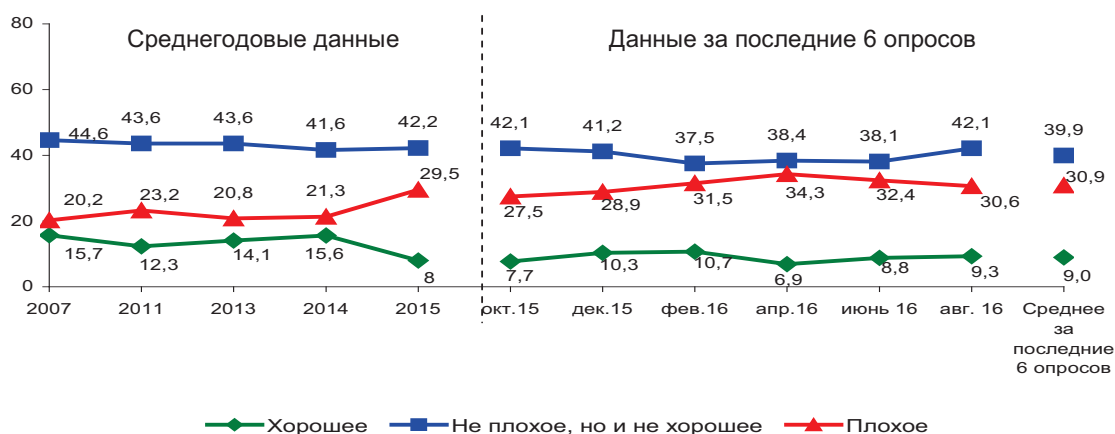


Рис. 34. Если говорить о крупных покупках для дома, то, как Вы считаете, сейчас хорошее или плохое время для того, чтобы их совершать? (в % от числа опрошенных)

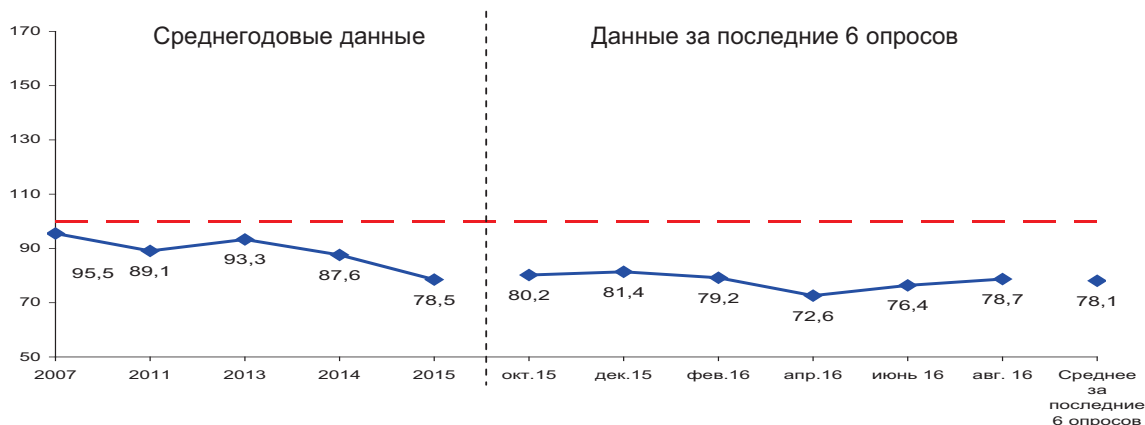


Рис. 35. Индекс целесообразности совершения крупных покупок (в пунктах)

Если говорить о крупных покупках для дома, то, как Вы считаете, сейчас хорошее или плохое время для того, чтобы их совершать? (доля ответивших «затрудняюсь ответить», в % от числа опрошенных)

Вариант ответа	2007	2011	2013	2014	2015	окт. 15	дек. 15	фев. 16	апр. 16	июнь 16	авг. 16	Среднее за последние 6 опросов
Затрудняюсь ответить	19,5	20,9	21,6	21,5	20,3	22,8	19,7	20,3	20,3	20,7	18,1	20,3

## ИНДЕКС ОЖИДАНИЙ ИЗМЕНЕНИЯ ЛИЧНОГО МАТЕРИАЛЬНОГО ПОЛОЖЕНИЯ

- В августе 2016 г. индекс ожиданий изменения личного материального положения примерно соответствует уровню июня 2016 г. (81–83 п.; рис. 36–37).
- В среднем за последние 6 опросов по сравнению с 2015 г. соответствующий индекс существенно не изменился (77–79 п.).

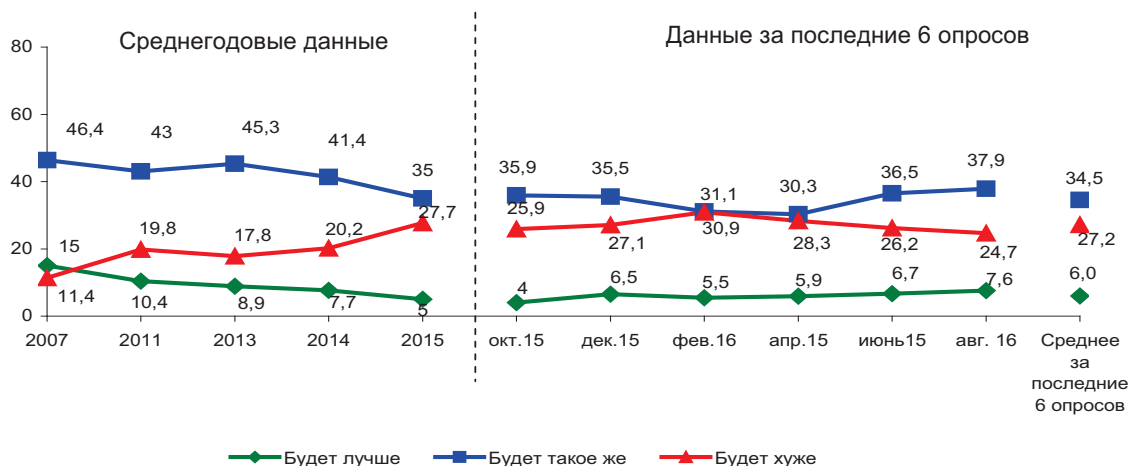


Рис. 36. Как Вы считаете, через год Ваше материальное положение будет лучше, хуже или примерно такое же, как сейчас? (в % от числа опрошенных)

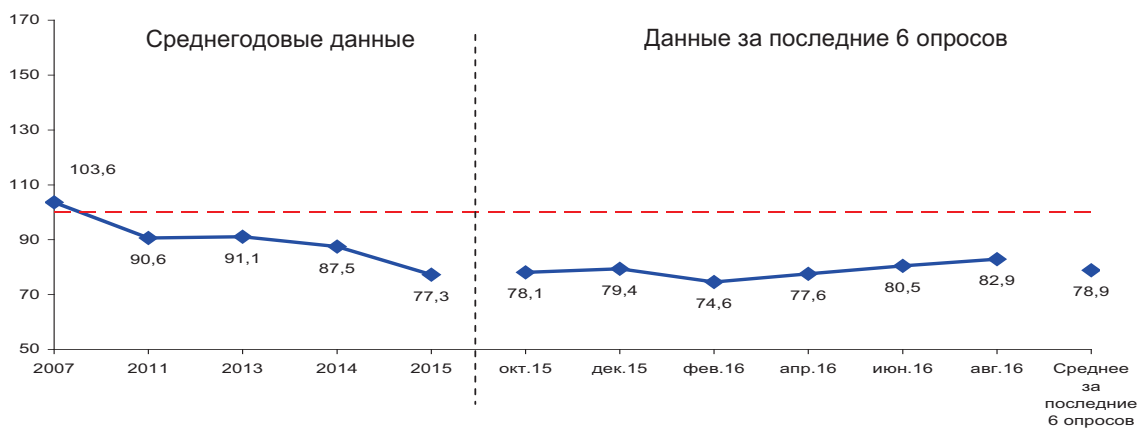


Рис. 37. Индекс перспектив личного материального положения (1 год, в пунктах)

Как Вы считаете, через год Ваше материальное положение будет лучше, хуже или примерно такое же, как сейчас? (доля ответивших «затрудняюсь ответить», в % от числа опрошенных)

Вариант ответа	2007	2011	2013	2014	2015	окт. 15	дек. 15	фев. 16	апр. 16	июнь 16	авг. 16	Среднее за последние 6 опросов
Затрудняюсь ответить	27,2	26,8	28,1	30,7	32,2	34,2	30,9	32,4	35,4	30,6	29,7	32,2

## ИНДЕКС ОЦЕНОК КРАТКОСРОЧНЫХ ПЕРСПЕКТИВ РАЗВИТИЯ ЭКОНОМИКИ СТРАНЫ

- ▲ В период с июня по август 2016 г. ожидания населения относительно перспектив развития экономической ситуации в России в ближайший год улучшились: индекс увеличился на 4 п.п. (с 76 до 80 п.; рис. 38–39).
- Краткосрочные прогнозы жителей области в среднем за последние 6 опросов соответствуют уровню 2015 г. (76 п.).

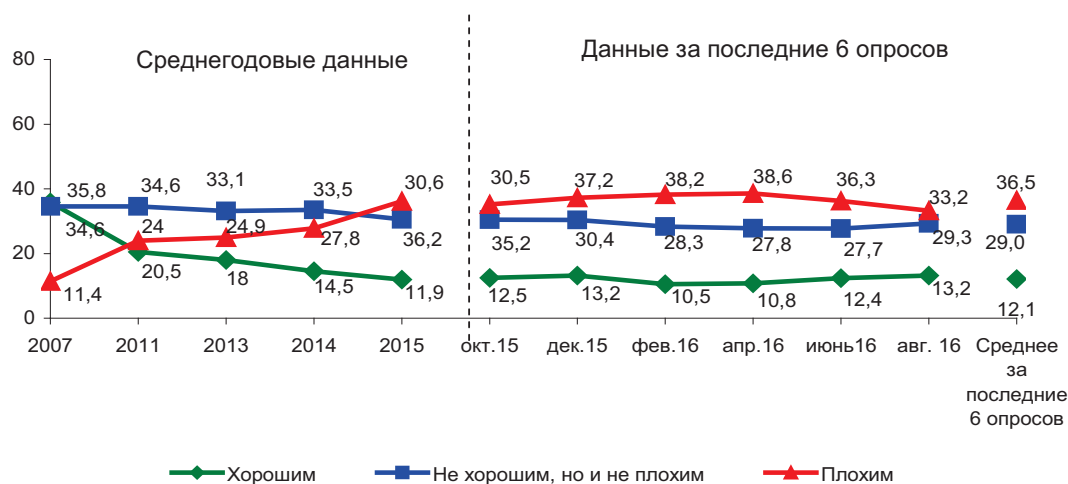


Рис. 38. Как Вы считаете, следующие 12 месяцев будут хорошим временем или плохим или каким-либо ещё для экономики России? (в % от числа опрошенных)

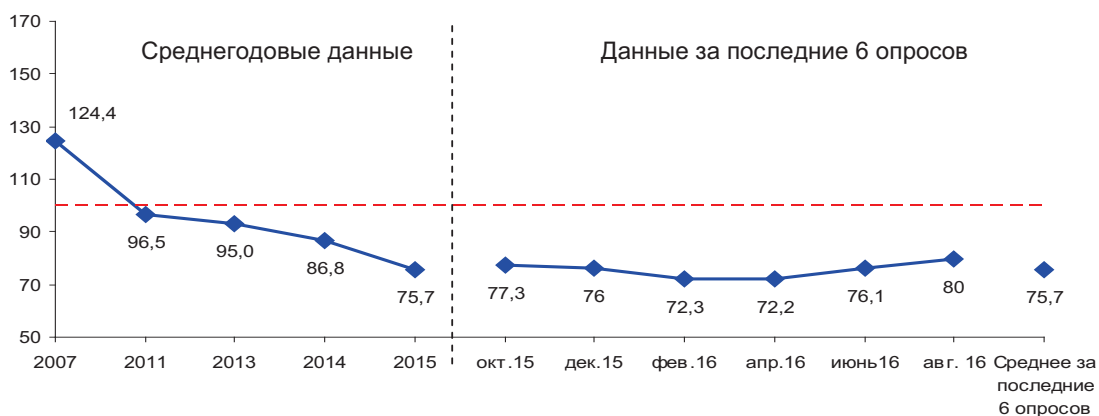


Рис. 39. Индекс краткосрочных перспектив развития экономики страны (1 год, в пунктах)

Как Вы считаете, следующие 12 месяцев будут хорошим временем или плохим или каким-либо ещё для экономики России? (доля ответивших «затрудняюсь ответить», в % от числа опрошенных)

Вариант ответа	2007	2011	2013	2014	2015	окт. 15	дек. 15	фев. 16	апр. 16	июнь 16	авг. 16	Среднее за последние 6 опросов
Затрудняюсь ответить	18,2	20,8	24,0	24,4	21,3	21,7	19,1	22,9	22,9	23,6	25,3	22,6

## ИНДЕКС ДОЛГОСРОЧНЫХ ПЕРСПЕКТИВ РАЗВИТИЯ ЭКОНОМИКИ СТРАНЫ

- За период с июня по август 2016 г. ожидания населения относительно перспектив развития экономики страны в ближайшие 5 лет существенно не изменились – соответствующий индекс увеличился на 1 п. (с 86 до 87 п.; рис. 40–41).
- В среднем за последние 6 опросов индекс соответствует уровню 2015 г. (82–83 п.).

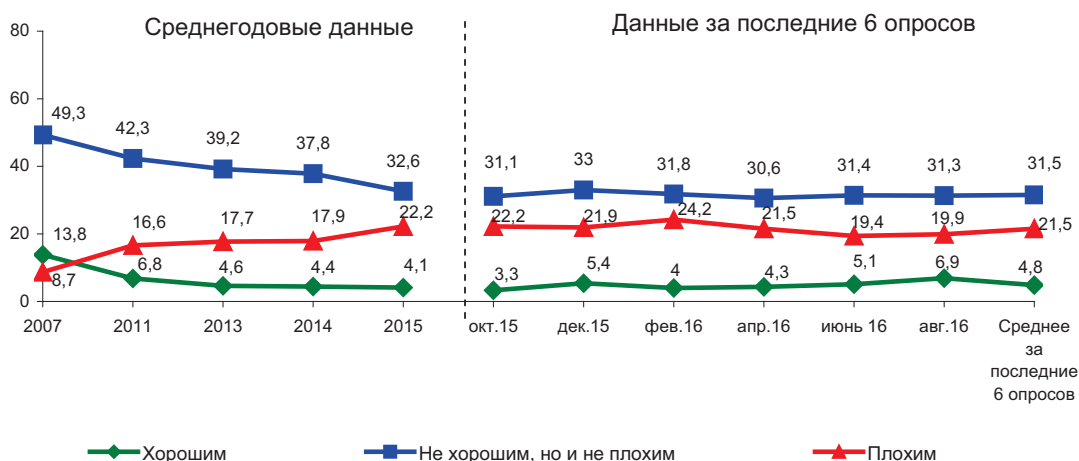


Рис. 40. Следующие 5 лет будут для экономики страны хорошим или плохим временем? (в % от числа опрошенных)

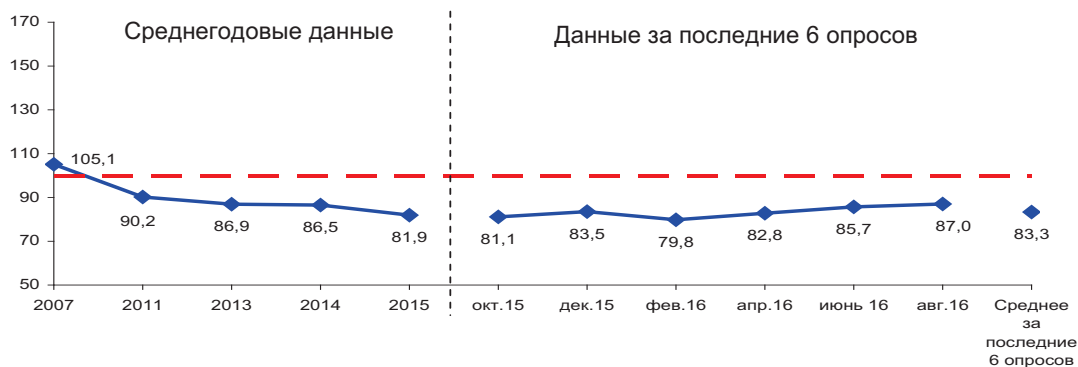


Рис. 41. Индекс долгосрочных перспектив развития экономики страны (5 лет, в пунктах)

Следующие 5 лет будут для экономики страны хорошим или плохим временем? (доля ответивших «затрудняюсь ответить», в % от числа опрошенных)

Вариант ответа	2007	2011	2013	2014	2015	окт. 15	дек. 15	фев. 16	апр. 16	июнь 16	авг. 16	Среднее за последние 6 опросов
Затрудняюсь ответить	28,3	34,3	38,6	40,0	41,1	43,5	39,7	40,0	43,6	44,1	42,0	42,2