

## **2015 ГОД В ОЦЕНКАХ НАСЕЛЕНИЯ**

---

## ОЦЕНКА ИТОГОВ 2015 ГОДА И ПЕРСПЕКТИВ 2016 ГОДА

- ▼ В 2016 г. по сравнению с 2015 г. **существенно ухудшились оценки итогов прошедшего года**. Удельный вес жителей области, полагающих, что 2015 г. был «очень удачным» или «в целом хорошим» для страны, снизился на 18 п.п. (с 37 до 19%), для области – на 9 п.п. (с 33 до 23%), для семьи – на 4 п.п. (с 43 до 39%; табл. 9).

Таблица. 9. **Оцените, пожалуйста, итоги прошедшего года...**  
(в % от числа опрошенных)\*

Вариант ответа	2000	2005	2007	2008	2009	2010	2011	2012	2013	2014	2015	Изменение (+/-), 2015 к		
												2014	2012	2000
<i>Для России</i>														
Очень удачный, в целом хороший	19,6	33,1	48,6	43,3	19,4	31,2	40,4	39,9	45,4	37,0	19,2	-18	-21	0
Скорее трудный, плохой, очень тяжелый	66,1	48,3	29,0	44,4	67,5	55,9	42,7	43,9	40,6	53,8	64,0	+10	+20	-2
<i>Для области</i>														
Очень удачный, в целом хороший	н.д.	н.д.	н.д.	43,0	18,6	30,9	41,4	36,3	42,0	32,5	23,3	-9	-13	н.д.
Скорее трудный, плохой, очень тяжелый	н.д.	н.д.	н.д.	43,9	68,2	54,8	42,1	47,2	46,0	56,1	59,0	+3	+12	н.д.
<i>Для Вас (Вашей семьи)</i>														
Очень удачный, в целом хороший	32,7	47,4	53,6	48,4	29,6	38,5	46,1	45,4	49,8	43,2	38,9	-4	-7	+6
Скорее трудный, плохой, очень тяжелый	60,7	44,7	35,9	42,7	61,9	51,9	45,0	45,5	42,8	50,4	52,6	+2	+7	-8

\* Вопросы задавались в феврале последующего года.

- ▼ За период с 2015 по 2016 г. **наблюдаются негативные тенденции в ожиданиях населения относительно перспектив наступившего года**. Доля тех, кто прогнозирует «удачный» или «в целом хороший» год для России, снизилась на 19 п.п. (с 35 до 16%), для региона – на 16 п.п. (с 32 до 16%), для семьи – на 13 п.п. (с 37 до 24%; табл. 10).

Таблица. 10. **Как вы считаете, каким будет наступивший год?**  
(в % от числа опрошенных)\*

Вариант ответа	2001	2005	2007	2008	2009	2010	2011	2012	2013	2014	2015	2016	Изменение (+/-), 2016 к		
													2015	2012	2001
<i>Для России</i>															
Очень удачным, в целом хорошим	21,9	29,8	44,9	44,7	14,1	25,7	35,3	34,9	39,3	43,5	35,3	15,8	-19	-19	-6
Скорее трудным, плохим, очень тяжелым	53,7	46,2	28,6	25,3	69,4	52,5	39,4	36,4	32,4	33,3	49,4	54,8	+5	+18	+1
<i>Для области</i>															
Очень удачным, в целом хорошим	н.д.	н.д.	н.д.	н.д.	13,7	24,6	35,8	36,1	37,0	41,1	32,0	16,1	-16	-20	н.д.
Скорее трудным, плохим, очень тяжелым	н.д.	н.д.	н.д.	н.д.	70,1	54,3	39,5	35,4	35,2	34,8	49,7	53,2	+4	+18	н.д.
<i>Для Вас (Вашей семьи)</i>															
Очень удачным, в целом хорошим	28,4	37,8	39,0	49,5	17,9	29,1	38,4	44,1	41,6	47,4	37,4	24,4	-13	-20	-4
Скорее трудным, плохим, очень тяжелым	51,7	42,9	36,6	25,9	64,8	50,2	38,9	32,7	34,9	32,2	43,3	45,6	+2	+13	-6

\* Вопросы задавались в феврале текущего года.

## ОЦЕНКА ИЗМЕНЕНИЯ УСЛОВИЙ ЖИЗНИ В 2015 г.

- В 2015 г. суждения жителей области по реализации планов улучшения социально-экономических условий их жизни остались на уровне 2014 г. (колебания 1–2% – в пределах ошибки выборки; табл. 11). По-прежнему наиболее высока доля тех, кому удалось приобрести новую одежду, обувь (38%). Снизилась доля тех, кому удалось приобрести новую одежду, обувь (на 4 п.п.: с 42 до 38%), получить работу (на 4 п.п.: с 15 до 11%), а также улучшить качество питания (на 3 п.п.: с 16 до 13%).

Таблица 11. Что из запланированного на прошедший год вам удалось реализовать?  
(в % от числа опрошенных)

Вариант ответа	2000	2005	2007	2008	2009	2010	2011	2012	2013	2014	2015	Изменение (+/-), 2015 к		
												2014	2012	2000
Приобрести новую одежду, обувь	31,1	37,4	45,5	46,2	42,1	37,1	46,1	45,6	43,7	41,6	37,5	-4	-8	+6
Обеспечить детям получение качественного образования	13,2	13,5	12,7	11,7	10,9	12,6	14,5	9,7	14,8	10,5	11,4	+1	+2	-2
Получить работу	17,3	21,7	15,3	14,1	16,3	14,7	17,2	16,7	15,0	15,3	11,4	-4	-5	-6
Приобрести загородный дом, дачный участок	10,7	10,9	5,7	7,3	5,5	7,2	8,2	4,6	3,6	4,3	5,7	+1	+1	-5
Осуществить необходимое медицинское лечение	14,9	13,0	13,7	10,9	13,0	14,7	17,7	12,7	13,3	10,5	12,0	+2	-1	-3
Улучшить жилищные условия	9,6	15,3	9,7	9,3	9,9	8,3	13,7	12,2	10,3	11,2	10,9	0	-1	+1
Улучшить качество питания	23,3	27,8	31,2	23,8	24,7	21,7	28,9	24,3	27,8	16,1	13,1	-3	-11	-10
Приобрести автомобиль	4,7	11,5	10,8	9,7	7,1	7,9	13,1	11,7	11,5	8,8	7,4	-1	-4	+3
Провести отпуск за рубежом	2,3	5,5	4,0	4,7	3,7	7,4	7,5	6,0	9,7	7,5	5,4	-2	-1	+3
Провести отпуск в санатории (доме отдыха) в пределах России	5,6	9,7	5,9	9,5	5,7	6,8	7,4	6,1	7,2	7,5	6,1	-1	0	+1
Повысить зарплату	19,9	19,9	19,6	14,5	9,7	12,0	16,1	15,5	13,8	10,3	8,5	-2	-7	-11
Затрудняюсь ответить	14,2	19,1	10,9	3,9	3,3	11,7	9,8	12,9	12,5	9,1	8,5	-1	-4	-6

## КЛЮЧЕВЫЕ ПРОБЛЕМЫ, С КОТОРЫМИ НАСЕЛЕНИЕ СТОЛКНУЛОСЬ В ПРОШЕДШЕМ ГОДУ

- ▼ В 2015 г. по сравнению с 2014 г. **существенно вырос удельный вес населения, отметившего актуальность таких проблем, как** отсутствие уверенности в завтрашнем дне (на 6 п.п.: с 55 до 61%), задержки выплаты заработной платы, пенсии, стипендии (на 6 п.п.: с 12 до 18%), отсутствие средств на платное лечение (на 5 п.п.: с 25 до 30%), а также разгул преступности (на 5 п.п.: с 14 до 19%; табл. 12).
- ▲ **Снизилась доля тех, кто лично сталкивался с невозможностью улучшения жилищных условий** (на 3 п.п.: с 32 до 29%).

Таблица 12. **С какими из перечисленных проблем вы лично столкнулись в прошедшем году?\*** (в % от числа опрошенных)

Вариант ответа**	1998	2000	2005	2007	2008	2010	2011	2012	2013	2014	2015	Изменение (+/-), 2015 к		
												2014	2012	1998
Отсутствие уверенности в завтрашнем дне	77,9	61,2	43,1	38,4	45,4	61,5	53,7	49,3	48,2	54,7	60,5	+6	+11	-17
Невозможность улучшить жилищные условия из-за высокой стоимости жилья	38,9	44,4	34,3	38,8	28,1	33,3	37,6	35,6	36,6	32,4	28,6	-3	-7	-10
Необходимость поиска дополнительной работы в связи с низким доходом	33,0	34,0	22,7	25,0	19,7	27,3	25,1	22,2	30,3	31,5	32,9	+1	+11	0
Невозможность приобрести туристическую путёвку по причине дороговизны	14,8	18,7	17,4	21,8	14,5	20,2	19,1	22,7	23,9	25,9	25,0	-1	+2	+10
Отсутствие средств на платное лечение	30,1	29,5	23,4	26,1	19,5	26,4	23,8	24,3	21,7	25,1	29,5	+5	+5	-1
Сокращение времени для отдыха в связи с необходимостью работать дополнительно	14,1	17,9	15,7	22,5	17,3	26,0	22,7	24,4	27,0	22,1	22,3	0	-2	+8
Недостаток средств на покупку лекарств	38,9	30,4	16,9	17,6	13,1	16,9	16,1	12,1	15,9	18,2	18,7	+1	+7	-20
Разгул преступности	40,1	35,9	33,7	28,9	15,3	28,6	26,9	18,5	18,3	13,9	19,3	+5	+1	-21
Задержки выплаты зарплаты (пенсии, стипендии)	77,0	28,7	16,5	11,3	18,1	13,1	19,9	15,8	12,7	11,7	17,5	+6	+2	-60
Потеря работы	12,5	6,7	8,0	5,7	8,5	8,3	7,5	9,1	7,4	7,7	9,9	+2	+1	-3

\* в 2009 г. вопрос не задавался.  
 \*\* Представлены 10 вариантов ответа, наиболее распространённых в 2013 г. Полный перечень состоит из 13 вариантов.

## ОЦЕНКА МАТЕРИАЛЬНОЙ ВОЗМОЖНОСТИ ПРИОБРЕТЕНИЯ ПРОДОВОЛЬСТВЕННЫХ ТОВАРОВ И УСЛУГ

- ▼ В 2015 г. по сравнению с предыдущим годом покупательная способность доходов населения в отношении приобретения продовольственных товаров ухудшилась (рис. 10). Снизилась доля жителей области, которые могли позволить себе покупку большинства продуктов питания, кроме самых дорогостоящих (на 5 п.п.: с 28 до 23%) и увеличился удельный вес тех, кто приобретал только самые необходимые продукты питания (на 5 п.п.: с 51 до 56%).

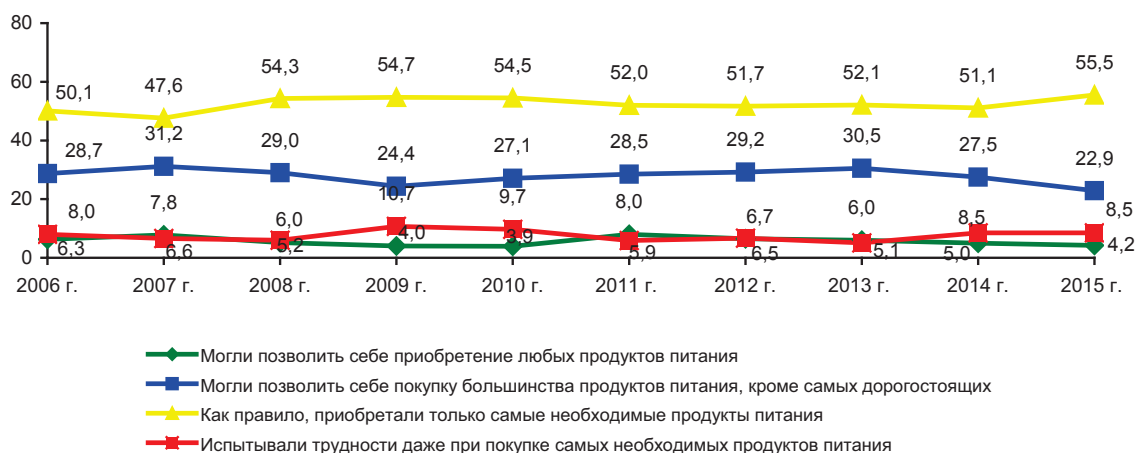


Рис. 10. Была ли у вас материальная возможность в прошедшем году покупать продукты питания в необходимом количестве? (в % от числа опрошенных)

- ▼ За период 2014–2015 гг. материальные возможности жителей региона по оплате различных услуг несколько ухудшились: доля тех, кто в состоянии оплатить большинство услуг, кроме самых дорогостоящих, уменьшилась на 3 п.п. (с 17 до 14%), удельный вес людей, испытывающих трудности при оплате даже самых необходимых услуг, вырос на 4 п.п. (с 17 до 21%; рис. 11).

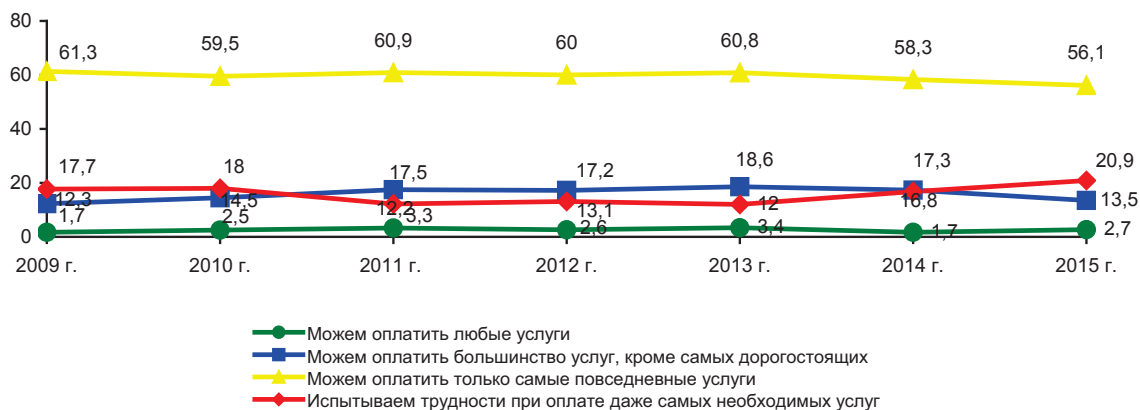


Рис. 11. Есть ли у Вас материальная возможность оплачивать получение различных услуг (бытовых, культурных, медицинских, образовательных, туристических и т.д.)? (в % от числа опрошенных)

## ОЦЕНКА КОЛИЧЕСТВА И КАЧЕСТВА ПРИОБРЕТАЕМЫХ ПРОДОВОЛЬСТВЕННЫХ ТОВАРОВ

▼ В 2015 г. по сравнению с 2014 г. вырос удельный вес населения, приобретающего продовольственных товаров «меньше, чем прежде» (на 8 п.п.: с 23 до 31%), и сократилась доля людей, не изменивших объём покупок продуктов питания (на 5 п.п.: с 50 до 45%; рис. 12).



Рис. 12. Как изменилось количество (объем) приобретаемых Вами продовольственных товаров в прошлом году по сравнению с предыдущим годом? (в % от числа опрошенных)

▼ В 2014–2015 гг. наблюдается негативная динамика суждений относительно качества приобретаемых продуктов питания: доля отрицательных мнений увеличилась на 6 п.п. (с 25 до 31%; рис. 13).

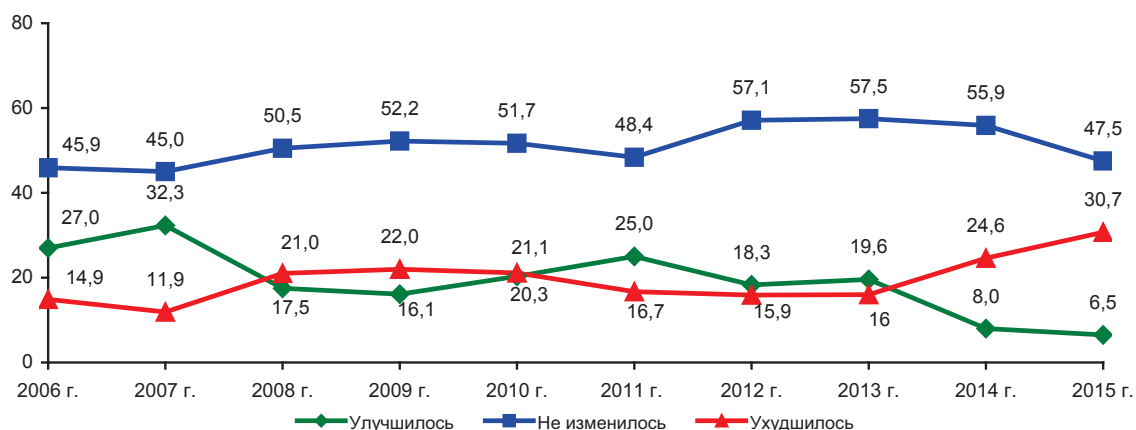


Рис. 13. Изменилось ли качество приобретаемых Вами продуктов питания в прошлом году по сравнению с предыдущим годом? (в % от числа опрошенных)

## ОЦЕНКА ВОЗМОЖНОСТИ ПРИОБРЕТЕНИЯ ПРОДОВОЛЬСТВЕННЫХ ТОВАРОВ В РАЗЛИЧНЫХ СОЦИАЛЬНО-ДЕМОГРАФИЧЕСКИХ ГРУППАХ НАСЕЛЕНИЯ

- ▼ В 2015 г. по сравнению с 2014 г. оценки изменения количества (объёма) приобретаемых продовольственных товаров во всех социальных группах населения стали менее благоприятными. Доля тех, кто стал приобретать меньше, чем прежде, особенно увеличилась среди лиц, имеющих среднее специальное образование (на 13 п.п.: с 22 до 35%), 20% наименее обеспеченных (на 12 п.п.: с 27 до 39%), в возрастной группе до 30 лет (на 11 п.п.: с 17 до 28%), 20% наиболее обеспеченных (на 11 п.п.: с 9 до 20%), а также среди жителей Вологды (на 11 п.п.: с 25 до 36%; табл. 13).

**Таблица 13. Оценка изменения количества (объёма) приобретаемых продовольственных товаров в различных социально-демографических группах населения**

(вариант ответа «Приобретали меньше, чем прежде»; в % от числа опрошенных)

Категория населения	1998	1999	2000	2005	2007	2008	2009	2010	2011	2012	2013	2014	2015	Изменение (+/-), 2015 к		
														2014	2012	1998
Пол																
Мужской	20,6	14,6	20,0	18,2	13,7	16,9	26,2	24,2	20,9	19,0	19,0	20,6	28,9	+8	+10	+8
Женский	18,3	14,1	16,0	17,9	16,7	19,8	26,9	27,3	22,9	21,0	17,4	25,4	33,3	+8	+12	+15
Возраст																
до 30 лет	23,4	12,3	16,7	14,7	9,3	17,4	24,5	21,0	18,7	17,2	13,9	16,8	28,1	+11	+11	+5
30-55 лет	19,3	15,3	16,4	18,4	15,7	17,9	29,4	28,5	22,6	18,6	16,7	24,8	33,1	+8	+15	+14
старше 55 лет	16,0	14,8	21,1	20,2	20,4	20,7	24,0	25,9	24,0	25,1	23,0	25,1	30,8	+6	+6	+15
Образование																
Среднее и н/ среднее	14,2	11,8	19,8	15,7	15,9	18,1	25,4	22,2	24,1	22,4	22,9	24,9	30,1	+5	+8	+16
Среднее специальное	20,7	15,6	15,2	20,8	16,4	22,1	26,9	32,9	23,9	23,1	16,8	21,7	35,2	+13	+12	+15
Высшее и н/ высшее	25,5	17,6	17,7	17,5	13,7	14,9	28,0	22,7	18,6	14,2	14,5	23,0	28,6	+6	+14	+3
Доходные группы																
20% наименее обеспеченных	13,8	8,1	16,7	17,0	24,1	27,9	29,0	31,8	27,7	27,9	22,9	26,8	38,8	+12	+11	+25
60% средне-обеспеченных	19,3	16,7	20,4	20,9	17,0	20,5	28,6	27,0	23,5	20,5	21,0	28,6	30,9	+2	+10	+12
20% наиболее обеспеченных	28,0	14,3	14,5	11,2	6,4	6,5	19,5	20,1	11,7	9,7	9,2	9,3	20,2	+11	+11	-8
Территории																
Вологда	23,6	17,0	15,6	16,2	16,2	18,4	24,1	22,8	24,9	24,5	14,9	24,9	35,7	+11	+11	+12
Череповец	25,0	16,8	23,1	15,4	20,1	22,4	37,6	26,2	18,1	21,6	20,7	30,8	38,8	+8	+17	+14
Районы	14,8	11,6	15,8	20,1	12,7	16,7	22,3	27,3	22,8	17,3	18,5	18,3	24,6	+7	+7	+10

## ОЦЕНКА КОЛИЧЕСТВА И КАЧЕСТВА ПРИОБРЕТАЕМЫХ НЕПРОДОВОЛЬСТВЕННЫХ ТОВАРОВ

В 2015 г. характер суждений об изменении количества приобретаемых непродовольственных товаров остался на уровне 2014 г. Удельный вес жителей области, приобретавших товаров меньше, чем прежде, достигает 36–38%, в том же объеме – 39–40%, больше, чем прежде – 7% (рис. 14).



Рис. 14. Как изменилось количество приобретаемых Вами непродовольственных товаров в прошлом году по сравнению с предыдущим годом? (в % от числа опрошенных)

Характеристики качества приобретаемых непродовольственных товаров по сравнению с 2014 г. стали менее благоприятными. Удельный вес негативных оценок вырос на 6 п.п. (с 17 до 23%), доля противоположных мнений – уменьшилась на 3 п.п. (с 11 до 8%; рис. 15).

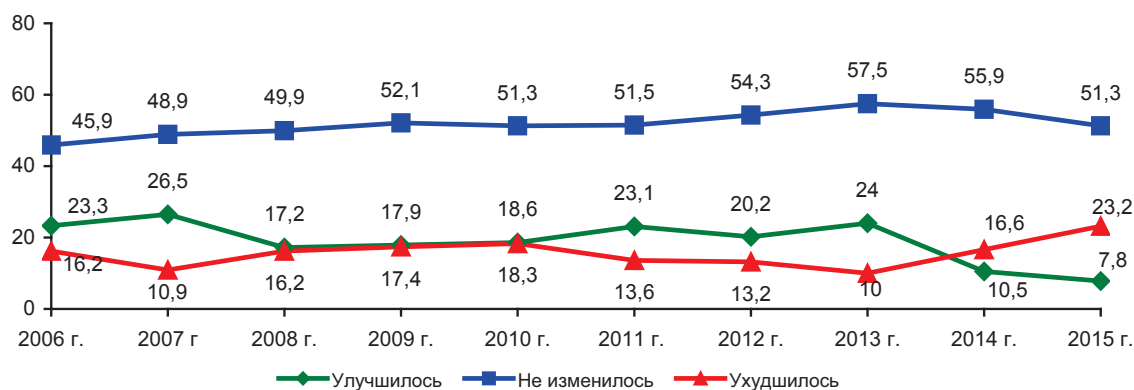


Рис. 15. Изменилось ли качество приобретаемых Вами непродовольственных товаров в прошлом году по сравнению с предыдущим годом? (в % от числа опрошенных)



## ОЦЕНКА ВОЗМОЖНОСТИ ПРИОБРЕТЕНИЯ НЕПРОДОВОЛЬСТВЕННЫХ ТОВАРОВ В РАЗЛИЧНЫХ СОЦИАЛЬНО-ДЕМОГРАФИЧЕСКИХ ГРУППАХ НАСЕЛЕНИЯ

- ▼ **Оценки изменения количества приобретаемых непродовольственных товаров ухудшились в большинстве социальных групп.** Наиболее существенное увеличение доли тех, кто стал потреблять меньше, произошло среди 20% наиболее обеспеченных (на 8 п.п.: с 22 до 30%) и жителей Череповца (на 7 п.п.: с 45 до 52%; табл. 14). В то же время среди жителей Вологды отмечено снижение доли негативных отзывов (на 4 п.п.: с 43 до 39%).

Таблица 14. Оценка изменения количества приобретаемых непродовольственных товаров в различных социально-демографических группах населения  
(вариант ответа «Приобретали меньше, чем прежде»; в % от числа опрошенных)

Категория населения	1998	1999	2000	2005	2007	2008	2009	2010	2011	2012	2013	2014	2015	Изменение (+/-), 2015 к		
														2014	2012	1998
Пол																
Мужской	17,2	15,3	21,6	22,0	22,4	23,7	38,6	34,4	27,9	25,6	24,1	32,7	34,0	+1	+8	+17
Женский	12,7	12,8	16,9	17,8	25,4	27,6	41,2	38,6	30,8	32,5	25,2	39,0	41,6	+3	+9	+29
Возраст																
до 30 лет	18,3	13,2	20,0	18,6	15,2	20,9	38,0	27,3	26,2	25,5	20,9	31,6	31,1	-1	+6	+13
30-55 лет	15,9	14,1	18,0	20,6	24,8	25,7	42,7	40,5	30,2	28,9	25,8	36,9	38,0	+1	+9	+22
старше 55 лет	9,5	14,1	19,5	19,0	31,0	30,5	37,7	38,5	31,2	33,7	25,7	38,1	42,6	+5	+9	+33
Образование																
Среднее и н/ среднее	8,8	12,0	20,4	14,9	25,0	25,3	37,6	35,2	32,8	31,0	23,9	36,2	37,1	+1	+6	+28
Среднее специальное	16,9	13,8	17,5	21,4	24,4	29,1	40,7	42,2	31,9	28,8	25,4	37,5	40,8	+3	+12	+24
Высшее и н/ высшее	21,1	17,5	18,6	23,2	22,6	22,7	42,4	32,9	24,5	29,1	24,5	34,8	36,8	+2	+8	+16
Доходные группы																
20% наименее обеспеченных	9,6	5,9	14,9	15,5	31,6	33,0	43,4	40,5	37,5	35,3	30,6	35,3	39,9	+5	+5	+30
60% средне-обеспеченных	13,7	15,3	19,2	23,6	25,3	29,6	42,0	37,9	32,7	31,2	28,1	42,3	40,6	-2	+9	+27
20% наиболее обеспеченных	22,6	15,0	23,3	12,6	17,7	12,0	35,3	31,8	16,3	20,8	13,3	21,6	30,4	+8	+10	+8
Территории																
Вологда	18,6	15,4	18,1	19,9	23,7	20,9	36,1	35,1	34,5	37,5	26,2	42,7	39,2	-4	+2	+21
Череповец	19,0	15,6	24,7	19,4	36,4	27,4	57,9	37,1	23,6	34,6	29,1	45,1	52,2	+7	+18	+33
Районы	11,0	12,1	16,2	19,7	18,1	27,4	33,0	37,3	30,3	23,0	21,4	27,8	29,6	+2	+7	+19

## ОЦЕНКА КОЛИЧЕСТВА И КАЧЕСТВА ПРИОБРЕТАЕМЫХ УСЛУГ

- ▼ За период с 2014 по 2015 г. зафиксирована негативная динамика мнений относительно количества полученных населением платных услуг: доля жителей области, которые отметили, что получили эти услуги в меньшем объеме, возросла на 7 п.п. (с 25 до 32%; рис. 16).

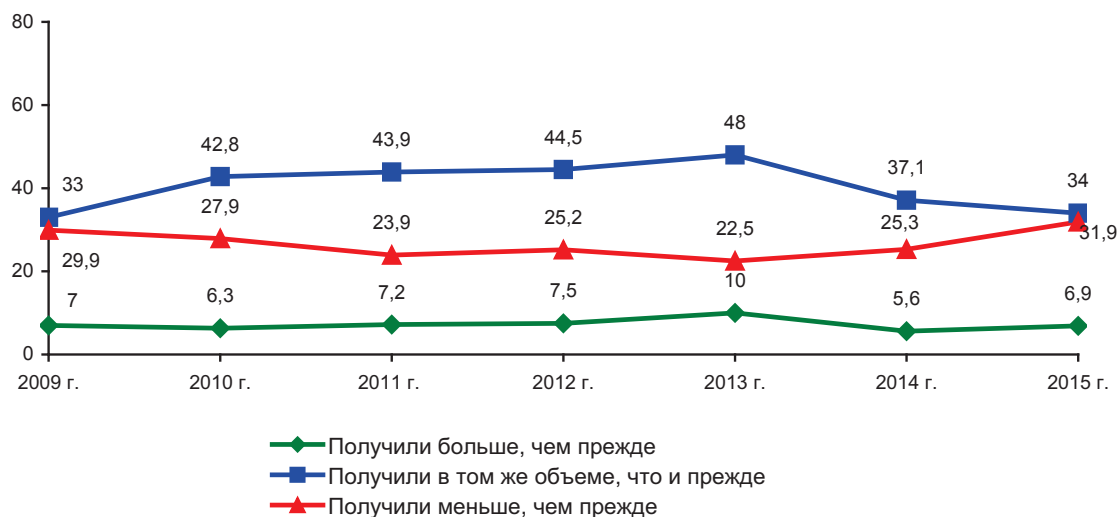


Рис. 16. Как изменилось количество (объем) полученных Вами на платной основе услуг в прошлом году по сравнению с предыдущим годом? (в % от числа опрошенных)

- ▼ Характеристики качества оказанных населению платных услуг стали менее благоприятными: удельный вес отрицательных отзывов увеличился на 5 п.п. (с 15 до 20%; рис. 17).

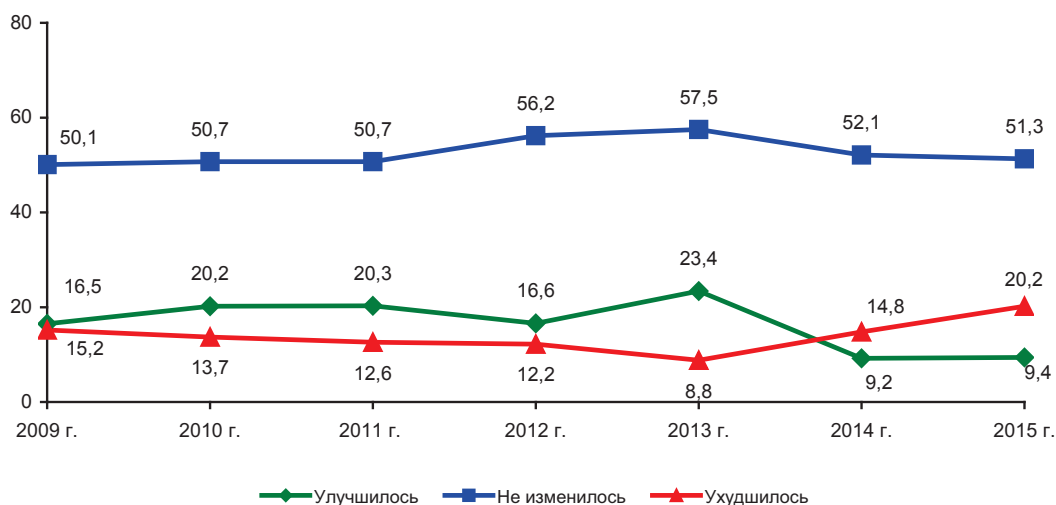


Рис. 17. Изменилось ли в целом качество оказанных услуг в прошлом году по сравнению с предыдущим годом? (в % от числа опрошенных)

## ОЦЕНКА КОЛИЧЕСТВА И КАЧЕСТВА ПРИОБРЕТЕНИЯ УСЛУГ В РАЗЛИЧНЫХ СОЦИАЛЬНО-ДЕМОГРАФИЧЕСКИХ ГРУППАХ НАСЕЛЕНИЯ

- ▼ В 2015 г. по сравнению с 2014 г. доля жителей области, отмечающих снижение уровня потребления платных услуг, увеличилась во всех социальных группах, особенно среди людей, имеющих среднее специальное образование (на 13 п.п.: с 23 до 36%), и жителей Череповца (на 10 п.п.: с 33 до 43%; табл. 15).

Таблица 15. Оценка изменения количества (объёма) полученных на платной основе услуг в различных социально-демографических группах населения  
(вариант ответа «Получили меньше, чем прежде»; в % от числа опрошенных)

Категория населения	2009	2010	2011	2012	2013	2014	2015	Изменение (+/-), 2015 к	
								2014	2012
Пол									
Мужской	31,7	26,6	19,1	23,7	20,4	22,4	30,1	+8	+6
Женский	28,4	29,0	27,7	26,4	24,2	27,6	33,4	+6	+7
Возраст									
до 30 лет	28,3	24,0	19,0	23,1	18,8	19,4	24,7	+5	+2
30-55 лет	32,1	27,7	24,0	23,5	21,7	28,3	35,3	+7	+12
старше 55 лет	27,6	31,7	27,8	29,8	26,1	24,8	31,6	+7	+2
Образование									
Среднее и н/ среднее	27,9	25,3	26,8	24,8	24,3	27,8	29,9	+2	+5
Среднее специальное	32,0	31,9	28,3	26,9	21,2	23,0	35,8	+13	+9
Высшее и н/ высшее	29,8	26,7	17,2	23,7	21,6	24,9	29,9	+5	+6
Доходные группы									
20% наименее обеспеченных	30,9	31,0	24,6	28,6	31,0	31,2	33,5	+2	+5
60% среднеобеспеченных	30,6	28,4	27,4	26,9	24,6	28,4	34,0	+6	+7
20% наиболее обеспеченных	26,1	23,0	13,3	21,6	11,1	15,6	24,0	+8	+2
Территории									
Вологда	31,4	30,1	30,8	33,1	24,1	26,5	30,9	+4	-2
Череповец	39,7	28,8	14,0	28,1	23,5	33,3	42,8	+10	+15
Районы	24,2	26,5	25,8	19,9	21,0	20,2	26,3	+6	+6