

**САМООЦЕНКА МАТЕРИАЛЬНОГО  
ПОЛОЖЕНИЯ И ТЕНДЕНЦИИ  
ПОТРЕБИТЕЛЬСКИХ НАСТРОЕНИЙ**

---

## УРОВЕНЬ ДОХОДОВ НАСЕЛЕНИЯ

- ▲ В декабре 2015 г. по сравнению с октябрём размер фактического дохода значительно вырос среди 20% наименее обеспеченных и 60% среднеобеспеченных
- ▼ жителей (на 608 и на 71 руб. соответственно), но снизился среди 20% наиболее обеспеченных (на 1366 руб.; табл. 11). Соотношение фактического дохода с прожиточным минимумом существенно не изменилось во всех доходных группах.
- ▲ За период с 2014 по 2015 г. наблюдаются схожие тенденции: представители групп 20% наименее обеспеченных и 60% среднеобеспеченных жителей отметили рост фактического дохода (на 239 и 521 руб. соответственно), в то время как среди 20% наиболее обеспеченных произошло его снижение (на 313 руб.). Соотношение дохода с прожиточным минимумом существенно уменьшилось среди 20% наиболее обеспеченных людей (в 0,7 раза).

**Таблица 11. Соотношение фактического дохода на одного члена семьи и прожиточного минимума (в распределении по доходным группам)**

Доходные группы	2007	2011	2013	2014	2015	Февр. 2015	Апр. 2015	Июнь 2015	Авг. 2015	Окт. 2015	Дек. 2015	Изменение (+/-), 2015 к					
													2014	2011	2007		
<i>Фактический доход в среднем по области, руб.</i>																	
	5440	9363	11319	12538	12837	12329	12670	12984	13097	13025	12919	+299	+3474	+7397			
<i>Фактический доход по доходным группам, руб.</i>																	
20% наименее обеспеченных	2086	3905	4531	5191	5430	5094	5390	5593	5477	5216	5824	+239	+1525	+3344			
60% средне-обеспеченных	4633	8425	10112	11187	11708	10992	11394	12269	12035	11743	11814	+521	+3283	+7075			
20% наиболее обеспеченных	11218	17637	21730	23937	23624	23564	23769	22519	23903	24685	23319	-313	+5987	+12406			
<i>Прожиточный минимум, руб.</i>																	
	3765	6514	7270	8039	10066*	10149	10312	10312	9902	9902*	9902*	+2027	+3552	+6301			
<i>Соотношение фактического дохода и прожиточного минимума в среднем по области, раз</i>																	
	1,4	1,4	1,6	1,6	1,3	1,2	1,2	1,3	1,3	1,3	1,3	-0,3	-0,1	-0,1			
<i>Соотношение фактического дохода и прожиточного минимума по доходным группам, раз</i>																	
20% наименее обеспеченных	0,6	0,6	0,6	0,6	0,5	0,5	0,5	0,5	0,6	0,5	0,6	-0,1	-0,1	-0,1			
60% средне-обеспеченных	1,2	1,3	1,4	1,4	1,2	1,1	1,1	1,2	1,2	1,2	1,2	-0,2	-0,1	0			
20% наиболее обеспеченных	3,0	2,7	3,0	3,0	2,3	2,3	2,3	2,2	2,4	2,5	2,4	-0,7	-0,4	-0,7			

\* Прожиточный минимум за IV квартал 2015 г. предположительно будет установлен в феврале 2016 г. (Источник: Потребительская корзина и прожиточный минимум [Эл. ресурс]. Режим доступа: <http://potrebkor.ru/minimum-vologodskaja.html>)

## ПОКУПАТЕЛЬНАЯ СПОСОБНОСТЬ ДОХОДОВ НАСЕЛЕНИЯ

- В декабре 2015 г. структура социальной самоидентификации осталась на уровне октября 2015 г. Индекс составляет 81–82 п. (рис. 37).
- ▼ В 2014 г. по сравнению с 2015 г. отмечаются неблагоприятные тенденции: доля людей, которым «денег хватает в лучшем случае на еду», увеличилась на 7 п.п. (с 34 до 41%), удельный вес тех, для кого «покупка различных товаров не вызывает трудностей», снизился на 4 п.п. (с 13 до 9%; рис. 36).

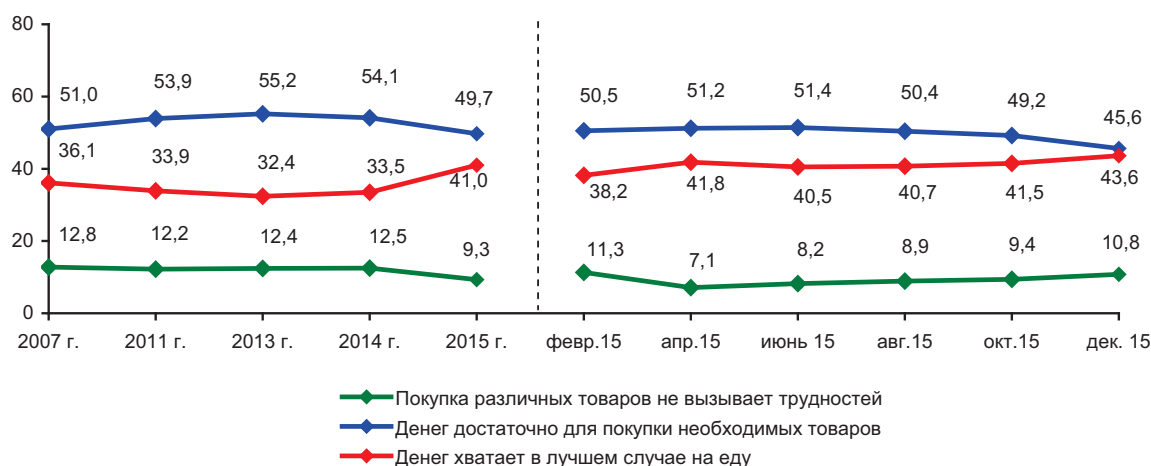


Рис. 36. Оценка покупательной способности доходов населения (в % от числа опрошенных)\*

\* Распределение ответов на вопрос «Какая из приведенных ниже оценок наиболее точно характеризует Ваши денежные доходы?»

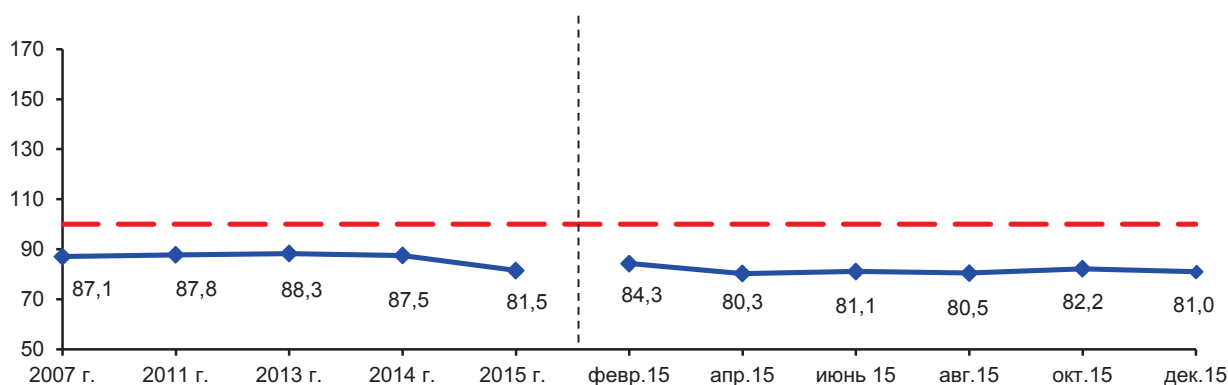


Рис. 37. Динамика индекса покупательной способности доходов населения (в пунктах)\*

\* Для расчёта индекса доля ответов «Денег вполне достаточно, чтобы ни в чем себе не отказывать», умножается на 200, ответов «Покупка большинства товаров длительного пользования (холодильник, телевизор) не вызывает трудностей, однако покупка автомашины сейчас недоступна», – на 150, «Денег достаточно для приобретения необходимых продуктов и одежды, однако более крупные покупки приходится откладывать на потом», – на 100, «Денег хватает только на приобретение продуктов питания» – на 50. Сумма этих произведений делится на 100.

## ПОКУПАТЕЛЬНАЯ СПОСОБНОСТЬ ДОХОДОВ В РАЗЛИЧНЫХ СОЦИАЛЬНО-ДЕМОГРАФИЧЕСКИХ ГРУППАХ НАСЕЛЕНИЯ

- За период с октября по декабрь 2015 г. в большинстве социальных групп структура социальной самоидентификации не претерпела существенных изменений. Только среди людей, имеющих среднее специальное образование, зафиксировано снижение индекса на 3 п. (с 82 до 79 п.; табл. 12).
- ▼ В 2015 г. по сравнению с 2014 г. индекс социальной самоидентификации снизился во всех социальных группах (на 4–10 п.), особенно существенно – среди 20% наиболее обеспеченных жителей (со 115 до 105 п.).

Таблица 12. Динамика индекса покупательной способности в различных социально-демографических группах населения (в пунктах)\*

Категория населения	2007	2011	2013	2014	2015	Фев. 2015	Апр. 2015	Июн. 2015	Авг. 2015	Окт. 2015	Дек. 2015	Изменение (+/-), 2015 к		
												2014	2011	2007
<i>Пол</i>														
Мужской	90,9	89,5	91,0	88,8	83,1	85,4	81,4	81,7	82,4	84,8	82,9	-6	-6	-8
Женский	83,9	86,3	86,0	86,2	80,3	83,3	79,3	80,3	79,1	80,2	79,6	-6	-6	-4
<i>Возраст</i>														
До 30 лет	93,9	91,2	91,1	90,8	86,0	88,3	82,1	85,5	86,5	85,4	87,4	-5	-5	-8
30-55 лет	90,8	88,3	89,1	87,6	80,0	83,5	79,8	78,2	77,7	81,3	79,7	-8	-8	-11
Старше 55 лет	74,2	84,0	84,7	84,8	80,9	82,9	79,7	82,1	80,8	81,4	79,2	-4	-3	+7
<i>Образование</i>														
Н/среднее и среднее	77,1	79,4	79,6	77,9	74,8	77,0	74,6	69,9	74,4	76,4	75,1	-3	-5	-2
Среднее специальное	88,1	86,5	87,4	88,0	80,5	83,2	77,9	79,3	81,3	81,7	78,9	-8	-6	-8
Н/высшее и высшее	97,6	97,5	98,1	97,5	90,3	92,9	88,6	93,9	87,0	89,6	89,6	-7	-7	-7
<i>Доходные группы</i>														
20% наименее обеспеченных	61,7	63,7	66,4	63,0	58,3	64,9	61,5	54,5	51,0	57,6	59,8	-5	-5	-3
60% средне-обеспеченных	84,9	87,8	88,2	87,5	81,8	83,5	80,2	81,8	84,0	80,8	79,8	-6	-6	-3
20% наиболее обеспеченных	118,9	111,0	114,7	115,2	104,6	110,2	98,5	105,8	103,2	105,5	103,6	-11	-6	-14
<i>Территории</i>														
Вологда	90,9	90,4	92,3	92,5	87,6	89,6	85,5	88,5	86,0	87,8	88,0	-5	-3	-3
Череповец	101,9	97,4	98,3	94,8	87,2	89,2	82,4	88,6	89,3	87,5	86,7	-8	-10	-15
Районы	78,0	81,7	80,9	80,5	75,0	78,6	75,9	72,9	72,9	76,1	74,0	-6	-7	-3

## СОЦИАЛЬНАЯ САМОИДЕНТИФИКАЦИЯ

- За период с октября по декабрь 2015 г. структура социальной самоидентификации населения региона не претерпела существенных изменений: доля «бедных» и «нищих» равна 50–51%, удельный вес людей «среднего достатка» составляет 39% (рис. 38).
- ▼ В 2015 г. по сравнению с 2014 г. оценки несколько ухудшились: индекс социальной самоидентификации снизился на 4 п. (с 43 до 39 п.; рис. 39).  
Негативные тенденции наблюдаются с 2007 г.: доля «бедных» и «нищих» выросла на 9 п.п. (с 42 до 51%).

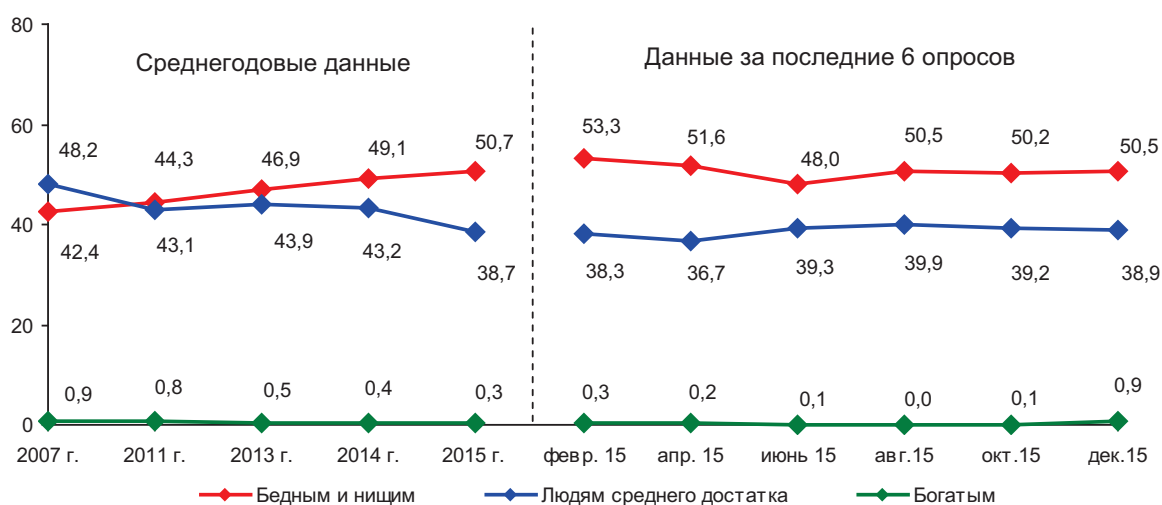


Рис. 38. Динамика социальной самоидентификации населения (в % от числа опрошенных)\*

\* Распределение ответов на вопрос «К какой категории Вы себя относите?»

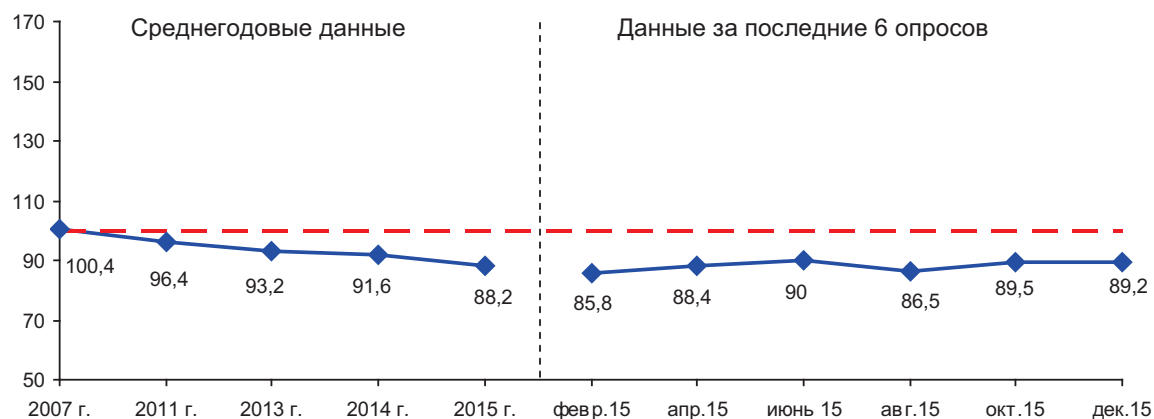


Рис. 39. Динамика индекса социальной самоидентификации населения (в пунктах)\*

\* Для расчёта индекса социальной самоидентификации доля ответов «богатые» умножается на 200, «люди среднего достатка» – на 150, «бедные» – на 50, «затрудняюсь ответить» – на 100. Сумма этих произведений делится на 100.

## СОЦИАЛЬНАЯ САМОИДЕНТИФИКАЦИЯ В РАЗЛИЧНЫХ СОЦИАЛЬНО-ДЕМОГРАФИЧЕСКИХ ГРУППАХ НАСЕЛЕНИЯ

- За два последних месяца в большинстве социальных групп (в 10) не выявлено существенных изменений (табл. 13). Позитивные тенденции отмечаются
- ▲ среди тех, кто имеет среднее и неполное среднее образование, а также среди 20% наименее обеспеченных жителей (индекс вырос с 85 до 89 п. и с 72 до 77 п. соответственно), отрицательные – среди людей со средним специальным образованием и 20% наиболее обеспеченных (индекс снизился с 91 до 85 п. и со 110 до 105 п. соответственно).
- ▼ За период с 2014 по 2015 г. индекс социальной самоидентификации снизился в большинстве социальных групп (в 10), особенно среди 20% наиболее обеспеченных жителей (со 124 до 112 п.). В то же время среди 20% наименее обеспеченных, а также людей, имеющих неполное среднее и среднее образование, зафиксирован рост индекса (с 80 до 83 п. и с 63 до 66 п. соответственно).

**Таблица 13. Динамика индекса социальной самоидентификации  
в различных социально-демографических группах населения (в пунктах)**

Категория населения	2007	2011	2013	2014	2015	Фев. 2015	Апр. 2015	Июнь 2015	Авг. 2015	Окт. 2015	Дек. 2015	Изменение (+/-), 2015 к		
												2014	2011	2007
<i>Пол</i>														
Мужской	103,4	98,0	95,3	91,5	89,0	86,7	86,2	90,9	87,5	91,5	91,8	-3	-9	-14
Женский	98,2	95,4	91,5	91,5	87,5	85,1	90,4	89,1	85,8	87,7	87,2	-4	-8	-11
<i>Возраст</i>														
До 30 лет	110,8	102,2	98,7	97,1	91,2	91,0	88,0	90,3	88,0	94,3	96,2	-6	-11	-20
30-55 лет	103,2	97,3	94,0	91,8	87,3	83,6	87,4	87,2	86,2	89,7	90,2	-5	-10	-16
Старше 55 лет	87,0	90,2	88,1	87,6	87,4	85,4	90,2	93,0	86,2	85,9	83,7	0	-3	0
<i>Образование</i>														
Н/среднее и среднее	87,9	85,4	82,3	80,0	83,2	73,1	84,3	83,0	85,1	85,4	88,9	+3	-2	-5
Среднее специальное	103,4	94,0	91,4	93,6	88,4	89,6	88,8	89,8	87,7	90,6	84,7	-5	-6	-15
Н/высшее и высшее	112,3	109,9	106,6	102,5	93,1	95,2	93,0	96,7	86,0	92,5	94,5	-9	-17	-19
<i>Доходные группы</i>														
20% наименее обеспеченных	74,1	72,6	62,5	62,9	65,8	60,5	72,0	67,4	46,0	71,5	76,9	+3	-7	-8
60% средне-обеспеченных	98,5	93,8	92,7	91,0	87,2	86,7	87,8	87,2	89,9	85,8	84,7	-4	-7	-11
20% наиболее обеспеченных	131,3	125,3	127,0	123,5	111,9	113,9	109,1	120,4	112,6	109,7	105,3	-12	-13	-19
<i>Территории</i>														
Вологда	111,7	95,0	92,2	90,8	84,2	84,0	84,9	81,4	79,5	87,7	87,5	-7	-11	-28
Череповец	115,2	111,4	109,9	105,1	100,2	98,7	101,3	106,5	102,6	96,0	96,2	-5	-11	-15
Районы	88,1	89,6	84,8	84,5	83,8	79,6	83,4	85,1	81,5	86,6	86,2	-1	-6	-4

## ИНДЕКС ПОТРЕБИТЕЛЬСКИХ НАСТРОЕНИЙ

- В период с октября по декабрь 2015 г. потребительские настроения жителей Вологодской области не изменились: индекс сохранился на отметке 77,7 пункта, что несколько выше показателя февраля 2015 г. (на 2 п.).
- ▼ В 2015 г. значение ИПН уменьшилось по сравнению с предыдущим годом (на 10,5 п.) и осталось заметно ниже уровня 2007 г. (на 28,8 пунктов, рис. 40).

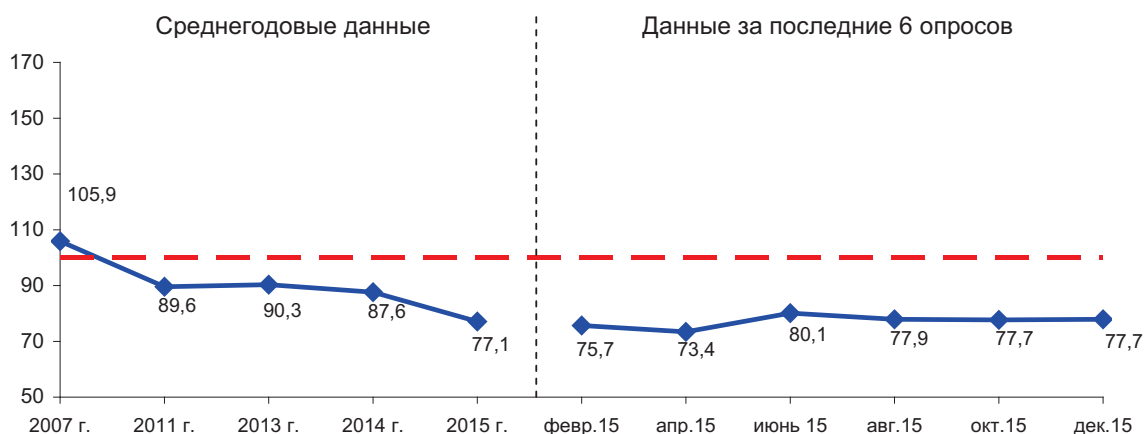


Рис. 40. Динамика индекса потребительских настроений в Вологодской области (в пунктах)\*

\* Индекс потребительских настроений рассчитывается исходя из ответов на вопросы:

1. Как Вы оцениваете материальное положение Вашей семьи: оно лучше или хуже, чем было год назад? (варианты ответов: «лучше», «хуже»).
2. Если говорить о крупных покупках для дома, то, говоря в общем, как Вы считаете, сейчас хорошее или плохое время для того, чтобы покупать большинство таких товаров? (варианты ответов: «хорошее», «плохое»).
3. Как Вы считаете, через год Ваше материальное положение будет лучше, хуже или примерно такое же, как сейчас? (варианты ответов: «будет лучше», «будет хуже»).
4. Как Вы считаете, следующие 12 месяцев будут для экономики страны хорошим временем или плохим или каким-либо еще? (варианты ответов: «хорошим», «плохим»).
5. Если говорить о следующих пяти годах, они будут для экономики страны хорошим или плохим временем? (варианты ответов: «хорошим», «плохим»).

Для каждого вопроса рассчитываются частные индексы. Среднее арифметическое из частных индексов даёт совокупную величину – индекс потребительских настроений.

## ИНДЕКС ПОТРЕБИТЕЛЬСКИХ НАСТРОЕНИЙ В РАЗЛИЧНЫХ СОЦИАЛЬНО-ДЕМОГРАФИЧЕСКИХ ГРУППАХ НАСЕЛЕНИЯ

- ▼ В декабре 2015 г. по сравнению с октябрём индекс снизился в возрастной группе старше 55 лет (на 3 п.), среди лиц, имеющих среднее специальное образование (на 5 п.), в 60%-ой группе среднеобеспеченных (на 2 п.), в 20%-ой группе наиболее обеспеченных людей (на 2 п.), в Череповце (на 2 п.).
- ▲ В остальных социально-демографических группах населения ИПН не изменился или увеличился, особенно в возрастной группе до 30 лет (на 8 п.), 20%-ой группе наименее обеспеченных (на 4 п.).
- ▼ В 2015 г. во всех социальных группах ИПН ниже уровня 2014 и 2007 гг. (табл. 14).

Таблица 14. Динамика индекса потребительских настроений  
в различных социально-демографических группах населения (в пунктах)

Категория населения	2007	2011	2013	2014	2015	Февр. 2015	Апр. 2015	Июнь 2015	Авг. 2015	Окт. 2015	Дек. 2015	Изменение (+/-), 2015 к		
												2014	2011	2007
<i>Пол</i>														
Мужской	107,8	90,3	91,0	87,6	76,8	76,8	72,3	79,2	76,2	78,0	78,5	-11	-13	-31
Женский	104,4	89,1	89,8	87,6	77,3	74,8	74,2	80,8	79,4	77,3	77,0	-10	-12	-27
<i>Возраст</i>														
До 30 лет	115,2	95,0	94,5	93,0	82,9	82,7	77,5	85,1	81,9	81,4	89,3	-10	-12	-32
30-55 лет	107,1	89,1	91,4	87,5	75,2	73,0	71,7	78,8	77,2	76,1	74,9	-12	-14	-32
Старше 55 лет	95,7	86,0	85,6	84,2	76,0	74,9	73,1	78,8	76,7	77,7	74,6	-8	-10	-20
<i>Образование</i>														
Н/среднее и среднее	100,2	85,6	83,4	80,5	73,6	69,6	71,3	76,1	74,1	74,8	76,0	-7	-12	-27
Среднее специальное	105,9	87,9	88,7	86,9	76,9	76,9	71,0	77,6	80,9	80,0	75,0	-10	-11	-29
Н/высшее и высшее	113,1	95,6	99,2	96,3	81,1	80,7	78,2	86,7	79,4	78,6	82,3	-15	-15	-32
<i>Доходные группы</i>														
20% наименее обеспеченных	88,2	74,8	71,2	69,8	62,5	58,6	62,6	66,0	55,6	63,5	68,4	-7	-12	-26
60% средне-обеспеченных	105,5	89,0	90,8	87,0	77,0	76,5	73,8	79,7	80,5	76,5	75,2	-10	-12	-29
20% наиболее обеспеченных	124,7	105,3	108,9	107,5	91,0	92,5	84,4	94,1	93,0	92,1	89,9	-17	-14	-34
<i>Территории</i>														
Вологда	104,2	90,9	92,3	90,8	75,9	74,7	71,7	77,3	78,7	77,2	76,3	-15	-15	-28
Череповец	114,9	98,9	97,7	95,3	83,3	82,7	81,3	87,4	84,4	83,3	80,5	-12	-16	-32
Районы	102,3	84,4	85,3	81,7	74,2	72,4	69,9	77,5	74,0	74,9	76,8	-7	-10	-28



## ИНДЕКС ТЕКУЩЕГО ЛИЧНОГО МАТЕРИАЛЬНОГО ПОЛОЖЕНИЯ

- ▼ Индекс текущего личного материального положения в период с октября по декабрь 2015 г. уменьшился с 71,9 до 68 пунктов (рис. 42).
- ▼ В среднем за 2015 г. индекс материального благосостояния семьи заметно ниже, чем в 2014 и 2007 гг. (71,9 пункта против 83 и 101,1 пункта соответственно).

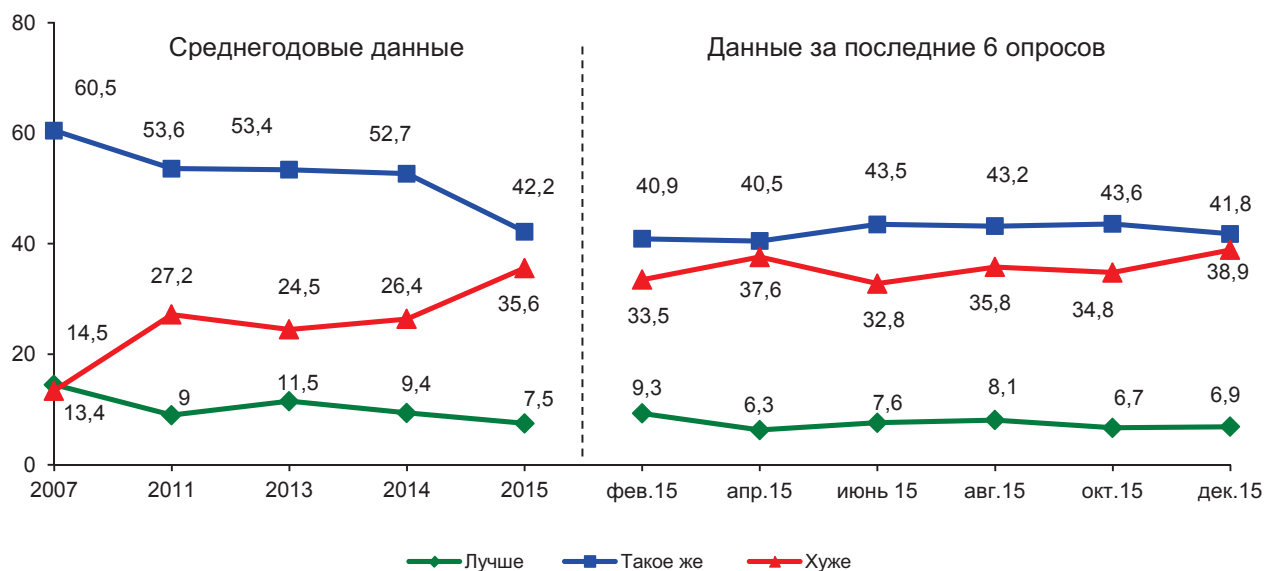


Рис. 41. Как Вы оцениваете своё материальное положение: оно лучше или хуже, чем было год назад? (в % от числа опрошенных)

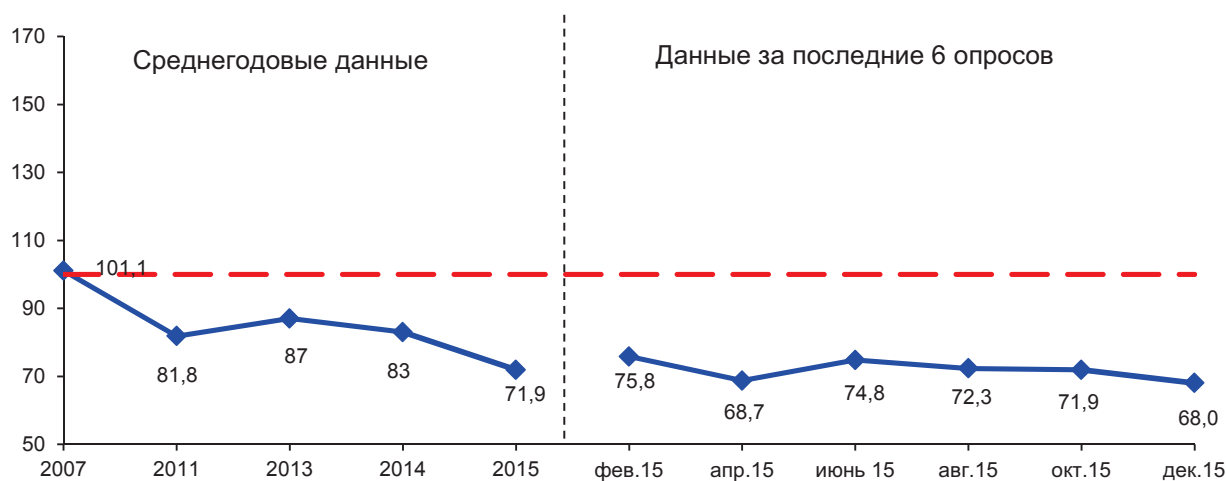


Рис. 42. Индекс текущего личного материального положения (оценка изменений за последний год, в пунктах)

## ИНДЕКС ЦЕЛЕСООБРАЗНОСТИ СОВЕРШЕНИЯ КРУПНЫХ ПОКУПОК

- В декабре 2015 г. по сравнению с октябрём индекс целесообразности приобретения товаров длительного пользования существенно не изменился (81,4 пункта, *рис. 44*).
- ▼ В среднем за 2015 г. ситуация менее благоприятна, чем в 2014 и 2007 гг. (78,5 п. против 87,6 и 95,5 п. соответственно).

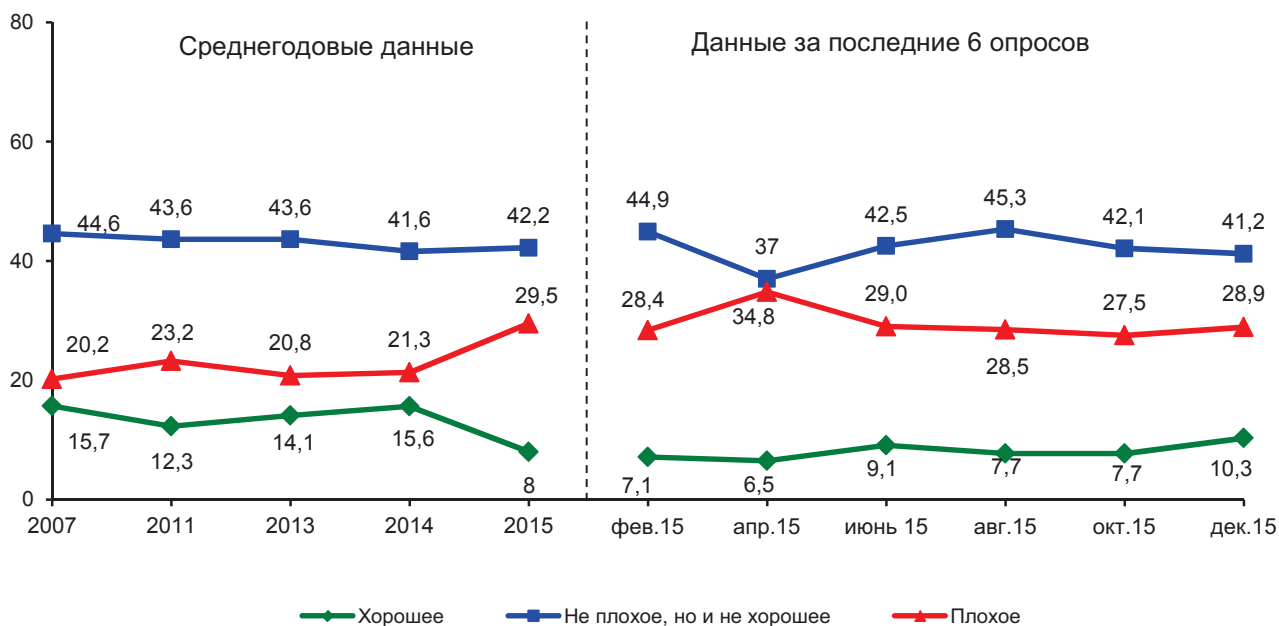


Рис. 43. Если говорить о крупных покупках для дома, то, как Вы считаете, сейчас хорошее или плохое время для того, чтобы их совершать? (в % от числа опрошенных)

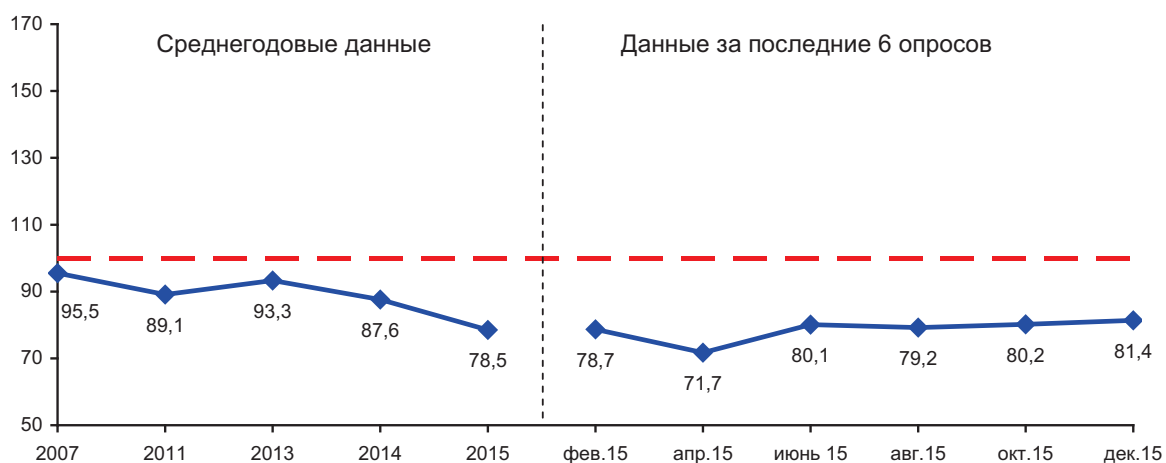


Рис. 44. Индекс целесообразности совершения крупных покупок (в пунктах)

## ИНДЕКС ОЖИДАНИЙ ИЗМЕНЕНИЯ ЛИЧНОГО МАТЕРИАЛЬНОГО ПОЛОЖЕНИЯ

- В декабре 2015 г. по сравнению с октябрём индекс перспектив личного материального положения не претерпел существенных изменений (79,4 п., рис. 46).
- ▼ В среднем за 2015 г. индекс заметно уступает показателям 2014 и 2007 гг. (77,3 против 87,5 и 103,6 пункта соответственно).

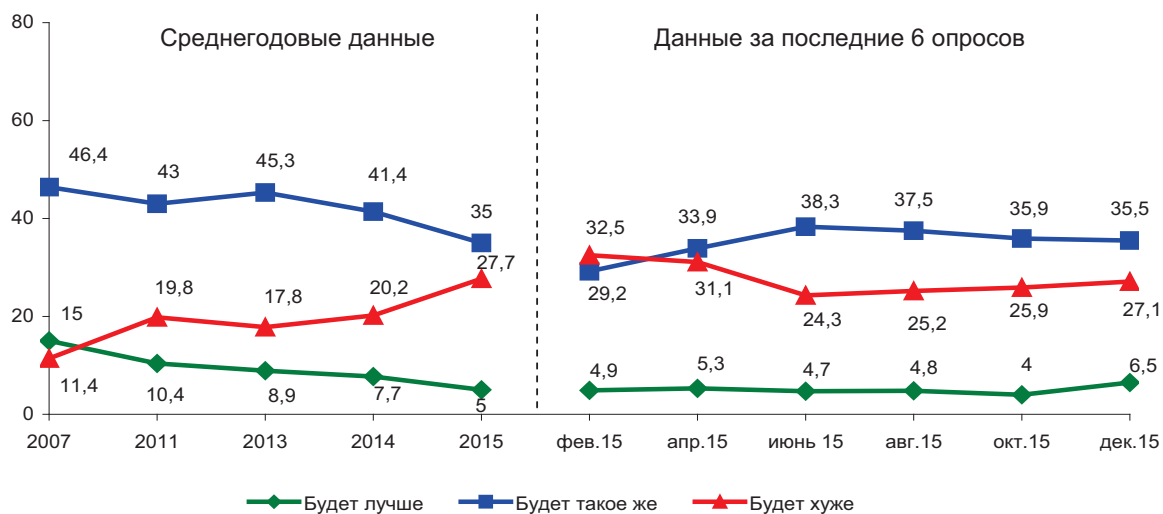


Рис. 45. Как Вы считаете, через год Ваше материальное положение будет лучше, хуже или примерно такое же, как сейчас? (в % от числа опрошенных)

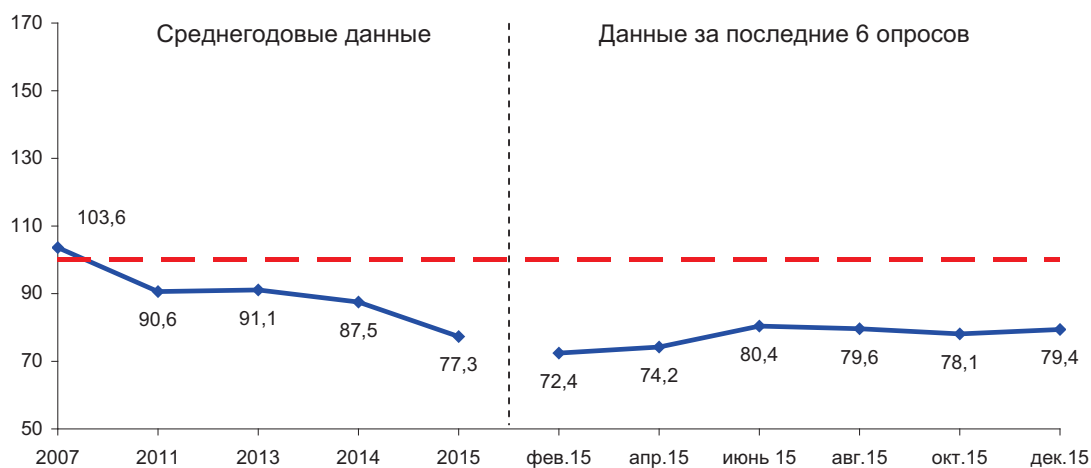


Рис. 46. Индекс перспектив личного материального положения (1 год, в пунктах)

## ИНДЕКС КРАТКОСРОЧНЫХ ПЕРСПЕКТИВ РАЗВИТИЯ ЭКОНОМИКИ СТРАНЫ

- В период с октября по декабрь 2015 г. существенно не изменились ожидания населения относительно перспектив развития экономической ситуации в России в ближайший год: индекс сохранился на отметке 76 пунктов, (рис. 47–48).
- ▼ Краткосрочные прогнозы жителей области в 2015 г. менее благоприятны по сравнению с 2014 и 2007 гг. (75,7 против 86,8 и 124,4 пункта).

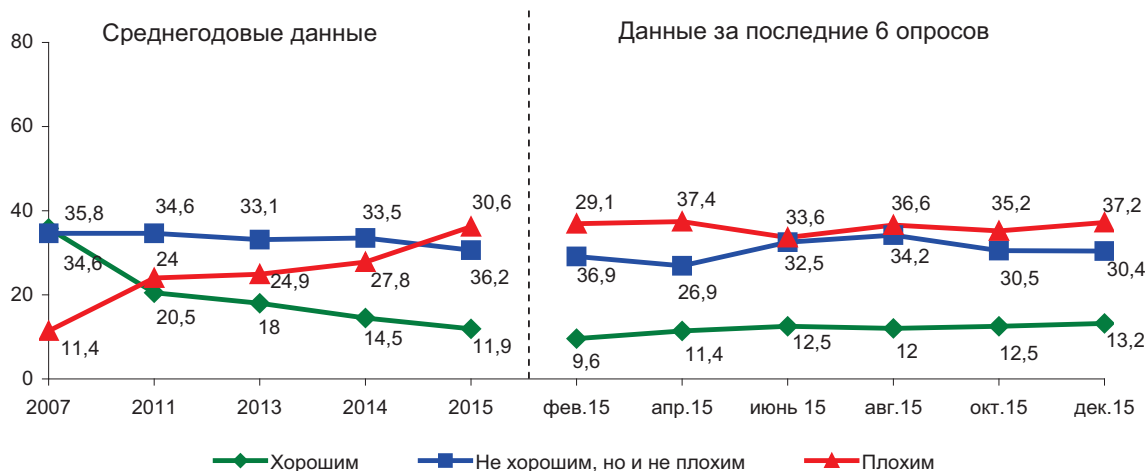


Рис. 47. Как Вы считаете, следующие 12 месяцев будут хорошим временем или плохим или каким-либо ещё для экономики России? (в % от числа опрошенных)

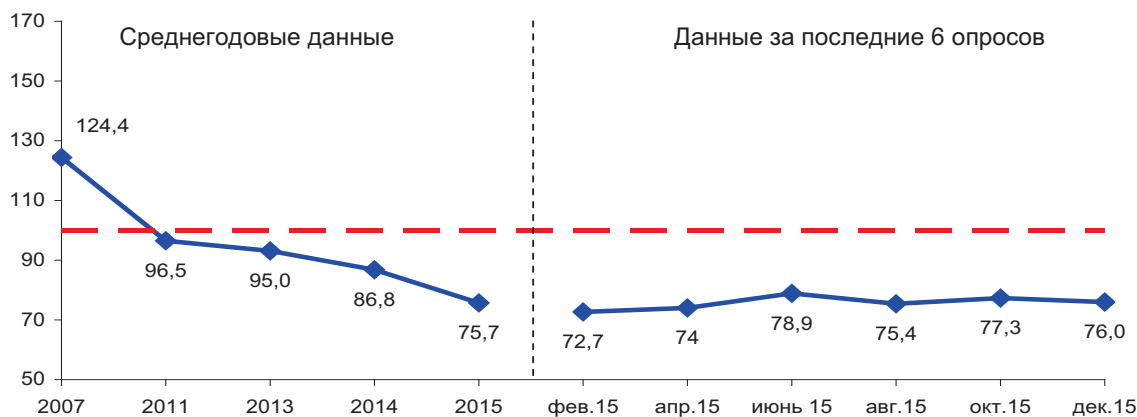


Рис. 48. Индекс краткосрочных перспектив развития экономики страны (1 год, в пунктах)

## ИНДЕКС ДОЛГОСРОЧНЫХ ПЕРСПЕКТИВ РАЗВИТИЯ ЭКОНОМИКИ СТРАНЫ

- ▲ Ожидания населения относительно перспектив развития экономики страны в ближайшие 5 лет стали более благоприятными (83,5 пункта в декабре против 81,1 пункта в октябре 2015 г., *рис. 49*).
- ▼ В 2015 г. индекс ниже уровня 2014 г. и 2007 г. (81,9 пункта против 86,5 и 105,1 пункта, *рис. 50*).

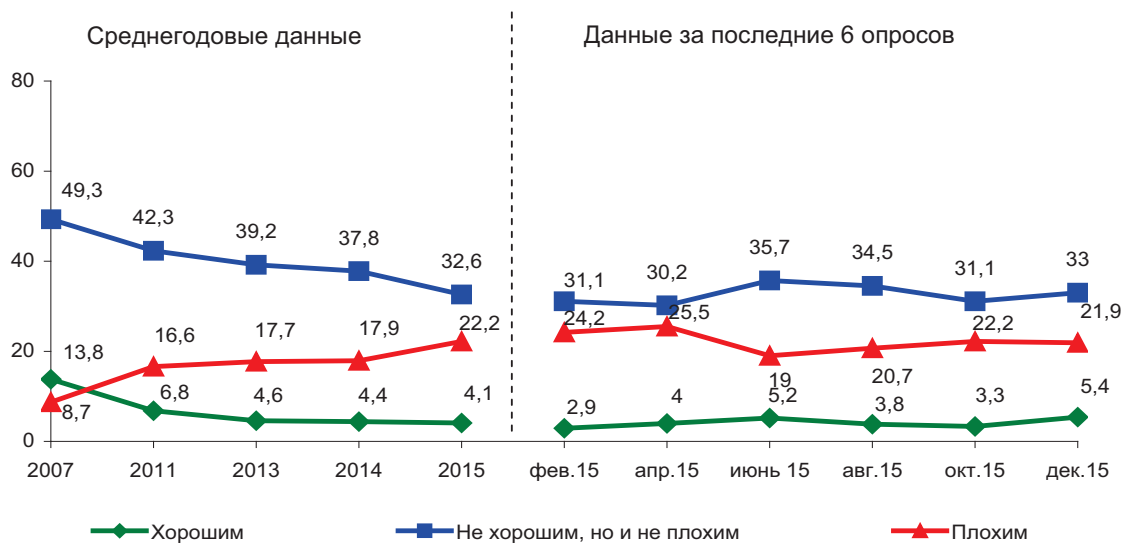


Рис. 49. Следующие 5 лет будут для экономики страны хорошим или плохим временем? (в % от числа опрошенных)

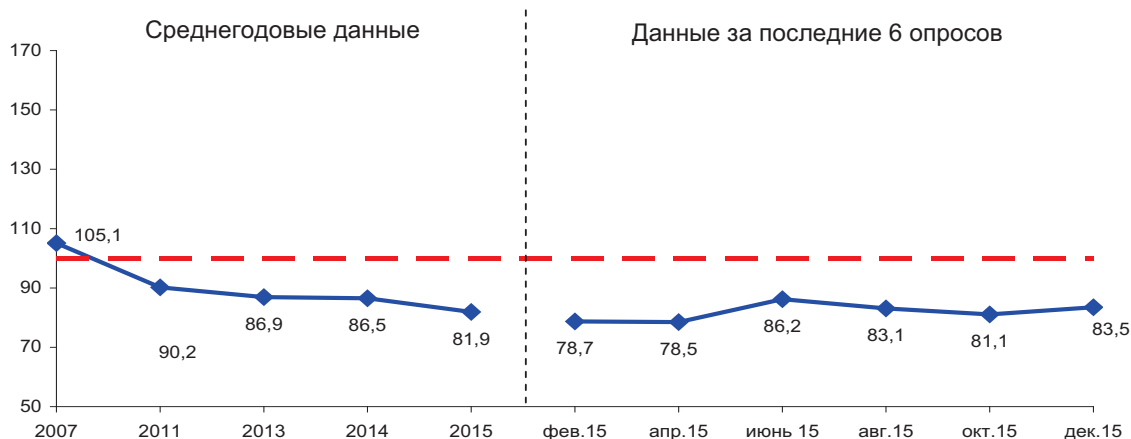


Рис. 50. Индекс долгосрочных перспектив развития экономики страны (5 лет, в пунктах)