

**САМООЦЕНКА МАТЕРИАЛЬНОГО
ПОЛОЖЕНИЯ И ТЕНДЕНЦИЙ
ПОТРЕБИТЕЛЬСКИХ НАСТРОЕНИЙ**

УРОВЕНЬ ДОХОДОВ НАСЕЛЕНИЯ

- ▲▼ За период с апреля по июнь 2015 г. размер фактического дохода вырос среди 20% наименее обеспеченных и 60% среднеобеспеченных (на 203 и 875 руб. соответственно), но снизился среди 20% наиболее обеспеченных (на 1250 руб.; табл. 16). Соотношение дохода с прожиточным минимумом сохранилось в группе 20% наименее обеспеченных (0,6 раза), но ухудшилось среди 60% среднеобеспеченных (с 1,3 до 1,2 раза) и особенно в категории 20% высокообеспеченных (с 2,8 до 2,2 раза).
- ▲▼ В среднем за последние 6 опросов по сравнению с 2014 г. представители групп 20% наименее обеспеченных и 60% среднеобеспеченных также отметили рост фактического дохода (на 82 и 181 руб. соответственно), в то время как среди 20% наиболее обеспеченных произошло его снижение (на 334 руб.).

Таблица 16. Соотношение фактического дохода на одного члена семьи и прожиточного минимума (раз, в распределении по доходным группам)

Доходные группы	2007	2011	2013	2014	Авг. 2014	Окт. 2014	Дек. 2014	Февр. 2015	Апр. 2015	Июнь 2015	Среднее за последние 6 опросов	Изменение (+/-), Среднее за последние 6 опросов к		
												2014	2011	2007
<i>Фактический доход в среднем по области, руб.</i>														
	5440	9363	11319	12538	12682	12435	12480	12329	12670	12984	12597	+59	3234	+7157
<i>Фактический доход по доходным группам, руб.</i>														
20% наименее обеспеченных	2086	3905	4531	5191	5310	5215	5034	5094	5390	5593	5273	+82	+1368	+3187
60% среднеобеспеченных	4633	8425	10112	11187	11402	10937	11215	10992	11394	12269	11368	+181	+2943	+6735
20% наиболее обеспеченных	11218	17637	21730	23937	23895	24147	23726	23564	23769	22519	23603	-334	+5966	+12385
<i>Прожиточный минимум, руб.</i>														
	3765	6514	7270	8039	8503	8503	8328	8578	8578	10149	8773	+734	+2259	+5008
<i>Соотношение фактического дохода и прожиточного минимума в среднем по области, раз</i>														
	1,4	1,4	1,6	1,6	1,5	1,5	1,5	1,4	1,5	1,3	1,4	-0,2	0	0
<i>Соотношение фактического дохода и прожиточного минимума по доходным группам, раз</i>														
20% наименее обеспеченных	0,6	0,6	0,6	0,6	0,6	0,6	0,6	0,6	0,6	0,6	0,6	0	0	0
60% среднеобеспеченных	1,2	1,3	1,4	1,4	1,3	1,3	1,3	1,3	1,3	1,2	1,3	-0,1	0	+0,1
20% наиболее обеспеченных	3,0	2,7	3,0	3,0	2,8	2,8	2,8	2,7	2,8	2,2	2,7	-0,3	0	-0,3

ПОКУПАТЕЛЬНАЯ СПОСОБНОСТЬ ДОХОДОВ НАСЕЛЕНИЯ

- В июне 2015 г. структура покупательной способности доходов населения осталась на уровне апреля 2015 г.: доля тех, кому «денег хватает в лучшем случае на еду», составила 41 – 42%, удельный вес жителей области, которым «денег достаточно для покупки необходимых товаров», составил 51% (рис. 11 – 12). В апреле – июне 2015 г. доля людей с низкой покупательной способностью доходов выше, чем в предыдущие периоды (41 – 42% против 32 – 38), в то время как удельный вес лиц с высокой покупательной способностью – ниже (7 – 8% против 12 – 13).
- ▼ В среднем за 6 опросов по сравнению с 2014 г. наблюдаются неблагоприятные изменения: доля отрицательных суждений увеличилась на 4% (с 34 до 38%).



Рис. 11. Оценка покупательной способности доходов населения (в % от числа опрошенных)*

* Распределение ответов на вопрос «Какая из приведенных ниже оценок наиболее точно характеризует Ваши денежные доходы?»

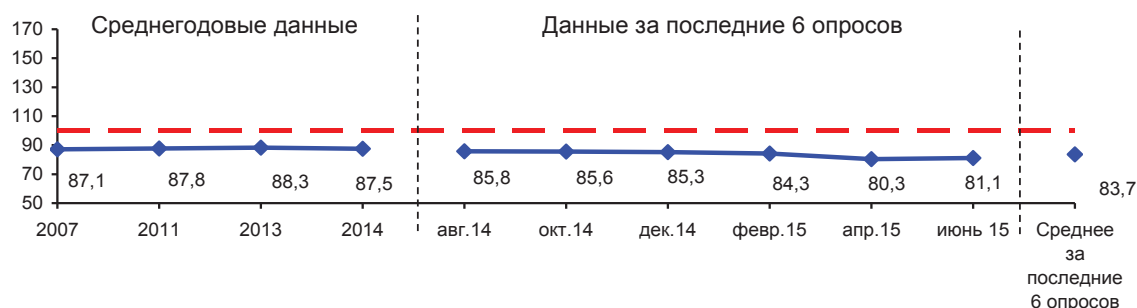


Рис. 12. Динамика индекса покупательной способности доходов населения (в пунктах)

Для расчёта индекса доля ответов «Денег вполне достаточно, чтобы ни в чем себе не отказывать», умножается на 200, ответов «Покупка большинства товаров длительного пользования (холодильник, телевизор) не вызывает трудностей, однако покупка автомашины сейчас недоступна», - на 150, «Денег достаточно для приобретения необходимых продуктов и одежды, однако более крупные покупки приходится откладывать на потом» - на 100, «Денег хватает только на приобретение продуктов питания» - на 50. Сумма этих произведений делится на 100.

СОЦИАЛЬНАЯ САМОИДЕНТИФИКАЦИЯ

- ▲ За период с апреля по июнь 2015 г. улучшилась структура социальной самоидентификации жителей Вологодской области: удельный вес «бедных» и «нищих» сократился с 52 до 48% (рис. 13 – 14).
- ▼ В среднем за последние 6 опросов по сравнению с 2014 г. суждения незначительно ухудшились: доля «бедных» и нищих» увеличилась с 49 до 51%, удельный вес людей «среднего достатка» снизился с 43 до 41%.

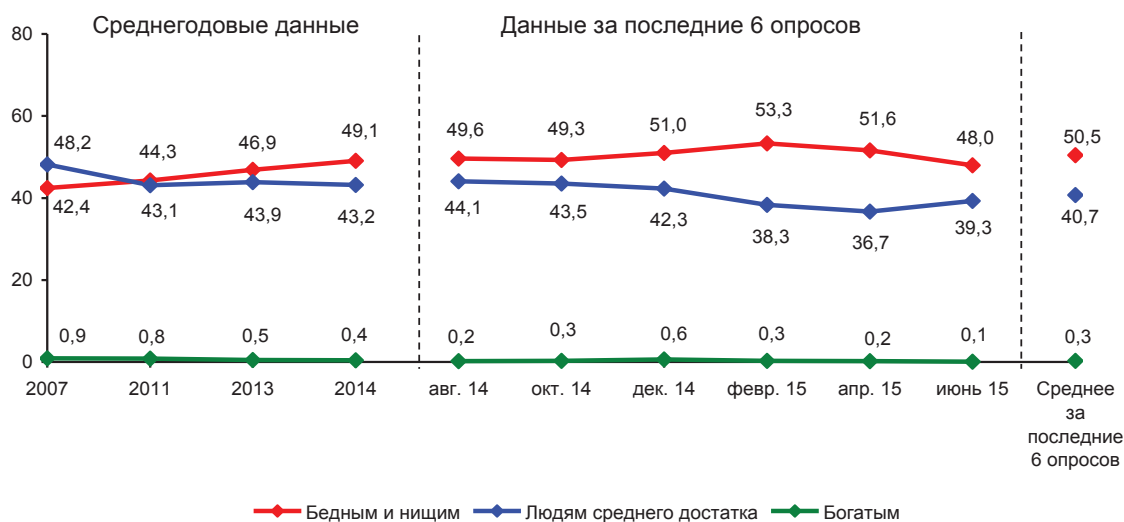


Рис. 13. Динамика социальной самоидентификации населения (в % от числа опрошенных)*

* Распределение ответов на вопрос «К какой категории Вы себя относите?»

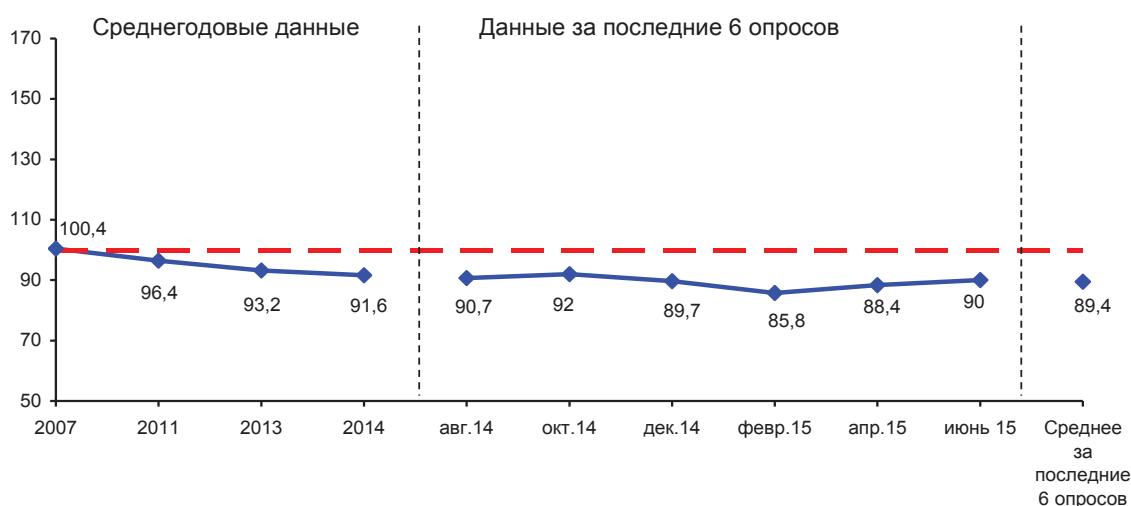


Рис. 14. Динамика индекса социальной самоидентификации населения (в пунктах)

СОЦИАЛЬНАЯ САМОИДЕНТИФИКАЦИЯ НАСЕЛЕНИЯ В РАЗЛИЧНЫХ СОЦИАЛЬНЫХ ГРУППАХ

- ▲ За период с апреля по июнь 2015 г. структура социальной самоидентификации улучшилась в большинстве социально-демографических групп. Наиболее благоприятные изменения произошли среди 20% наиболее обеспеченных (индекс вырос на 11 п.: со 109 до 120 п.; табл. 17).
- ▼ В среднем за последние 6 опросов по сравнению с 2014 г. в большинстве социальных групп зафиксирована негативная динамика социальной самоидентификации (индекс снизился на 1 – 5 п.).

Таблица 17. Динамика индекса социальной самоидентификации в различных социальных группах населения (в пунктах)*

Категория населения	2007	2011	2013	2014	Авг. 2014	Окт. 2014	Дек. 2014	Февр. 2015	Апр. 2015	Июнь 2015	Среднее за последние 6 опросов	Изменение (+/-), среднее за последние 6 опросов к		
												2014	2011	2007
<i>Пол</i>														
Мужской	103,4	98,0	95,3	91,5	90,2	90,6	90,6	86,7	86,2	90,9	89,2	-2	-9	-14
Женский	98,2	95,4	91,5	91,5	91,0	93,2	89,2	85,1	90,4	89,1	89,6	-2	-6	-9
<i>Возраст</i>														
До 30 лет	110,8	102,2	98,7	97,1	101,7	95,8	92,1	91,0	88,0	90,3	93,1	-4	-9	-18
30-55 лет	103,2	97,3	94,0	91,8	91,2	91,8	87,7	83,6	87,4	87,2	88,1	-4	-9	-15
Старше 55 лет	87,0	90,2	88,1	87,6	82,1	89,9	91,0	85,4	90,2	93,0	88,6	+1	-2	+2
<i>Образование</i>														
Н/среднее и среднее	87,9	85,4	82,3	80,0	78,8	85,7	75,4	73,1	84,3	83,0	80,0	0	-5	-8
Среднее специальное	103,4	94,0	91,4	93,6	95,1	91,5	93,0	89,6	88,8	89,8	91,3	-2	-3	-12
Н/высшее и высшее	112,3	109,9	106,6	102,5	99,8	99,5	103,0	95,2	93,0	96,7	97,8	-5	-12	-15
<i>Доходные группы</i>														
20% наименее обеспеченных	74,1	72,6	62,5	62,9	67,6	64,0	56,3	60,5	72,0	67,4	64,6	+2	-8	-10
60% средне-обеспеченных	98,5	93,8	92,7	91,0	88,2	92,3	88,6	86,7	87,8	87,2	88,5	-3	-5	-10
20% наиболее обеспеченных	131,3	125,3	127,0	123,5	121,8	117,9	127,6	113,9	109,1	120,4	118,4	-5	-7	-13
<i>Территории</i>														
Вологда	111,7	95,0	92,2	90,8	91,1	92,5	89,2	84,0	84,9	81,4	87,2	-4	-8	-25
Череповец	115,2	111,4	109,9	105,1	104,3	101,5	101,9	98,7	101,3	106,5	102,4	-3	-9	-13
Районы	88,1	89,6	84,8	84,5	82,7	86,6	83,2	79,6	83,4	85,1	83,4	-1	-6	-5

Для расчёта индекса социальной самоидентификации доля ответов «Богатые» умножается на 200, «Люди среднего достатка» - на 150, «Бедные» - на 50, «Затрудняюсь ответить» - на 100. Сумма этих произведений делится на 100.

ИНДЕКС ПОТРЕБИТЕЛЬСКИХ НАСТРОЕНИЙ

- ▲ В период с апреля по июнь 2015 г. значение ИПН увеличилось на 6,7 пункта (рис. 15).
- ▼ В среднем за последние 6 опросов потребительские настроения жителей области ниже уровня 2014 г. на 7,2 пункта (80,4 пункта против 87,6 пункта).

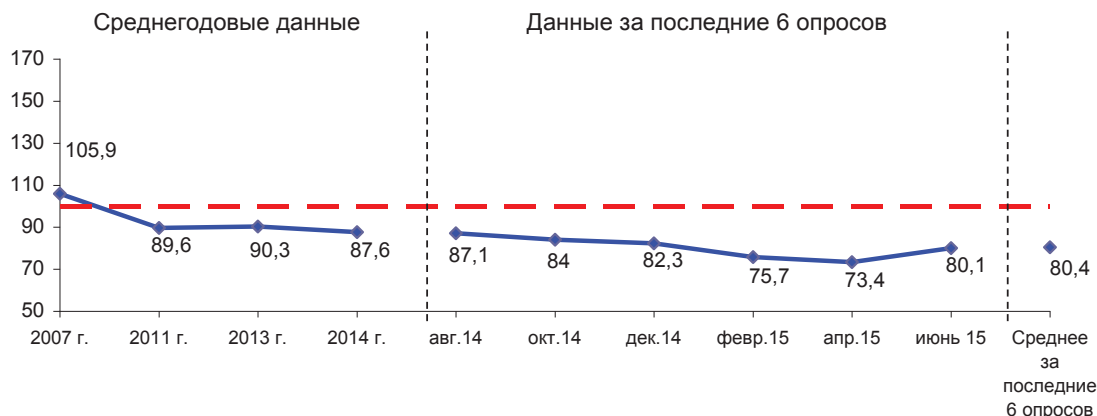


Рис. 15. Динамика индекса потребительских настроений в Вологодской области (в пунктах)*

Индекс потребительских настроений рассчитывается исходя из ответов на вопросы:

1. Как Вы оцениваете материальное положение Вашей семьи: оно лучше или хуже, чем было год назад? (варианты ответов: «лучше», «хуже»).
2. Если говорить о крупных покупках для дома, то, говоря в общем, как Вы считаете, сейчас хорошее или плохое время для того, чтобы покупать большинство таких товаров? (варианты ответов: «хорошее», «плохое»).
3. Как Вы считаете, через год Ваше материальное положение будет лучше или хуже, или примерно такое же, как сейчас? (варианты ответов: «будет лучше», «будет хуже»).
4. Как Вы считаете, следующие 12 месяцев будут для экономики страны хорошим временем или плохим, или каким-либо еще? (варианты ответов: «хорошим», «плохим»).
5. Если говорить о следующих пяти годах, они будут для экономики страны хорошим или плохим временем? (варианты ответов: «хорошим», «плохим»).

Для каждого вопроса рассчитываются частные индексы. Среднее арифметическое из частных индексов даёт совокупную величину – индекс потребительских настроений.

ИНДЕКС ПОТРЕБИТЕЛЬСКИХ НАСТРОЕНИЙ В РАЗЛИЧНЫХ СОЦИАЛЬНЫХ ГРУППАХ НАСЕЛЕНИЯ

- ▲ За два последних месяца ИПН увеличился во всех социально-демографических группах населения, наиболее существенно – среди лиц, имеющих неполное высшее и высшее образование (на 9 пунктов), в 20%-й группе наиболее обеспеченных (на 10 пунктов), в районах (на 8 пунктов; табл. 18).
- ▼ В среднем за последние 6 опросов во всех социальных группах ИПН ниже уровня 2014 г., а также средних показателей предыдущих лет.

Таблица 18. Динамика индекса потребительских настроений
в различных социальных группах населения (в пунктах)

Категория населения	2007	2011	2013	2014	Авг. 2014	Окт. 2014	Дек. 2014	Февр. 2015	Апр. 2015	Июнь 2015	Среднее за последние 6 опросов	Изменение среднее за последние 6 опросов (+/-) к		
												2014	2011	2007
Пол														
Мужской	107,8	90,3	91,0	87,6	86,6	82,9	82,6	76,8	72,3	79,2	80,1	-8	-10	-28
Женский	104,4	89,1	89,8	87,6	87,5	84,9	81,9	74,8	74,2	80,8	80,7	-7	-8	-24
Возраст														
До 30 лет	115,2	95,0	94,5	93,0	94,7	89,3	87,8	82,7	77,5	85,1	86,2	-7	-9	-29
30-55 лет	107,1	89,1	91,4	87,5	86,3	83,1	80,1	73,0	71,7	78,8	78,8	-9	-10	-28
Старше 55 лет	95,7	86,0	85,6	84,2	82,9	81,8	81,6	74,9	73,1	78,8	78,9	-5	-7	-17
Образование														
Н/среднее и среднее	100,2	85,6	83,4	80,5	79,0	78,8	75,0	69,6	71,3	76,1	74,9	-6	-11	-25
Среднее специальное	105,9	87,9	88,7	86,9	86,5	82,2	82,0	76,9	71,0	77,6	79,4	-8	-9	-27
Н/высшее и высшее	113,1	95,6	99,2	96,3	96,9	92,1	91,0	80,7	78,2	86,7	87,6	-9	-8	-26
Доходные группы														
20% наименее обеспеченных	88,2	74,8	71,2	69,8	66,5	67,8	64,2	58,6	62,6	66,0	64,3	-6	-11	-24
60% средне-обеспеченных	105,5	89,0	90,8	87,0	87,0	83,6	81,9	76,5	73,8	79,7	80,4	-7	-9	-25
20% наиболее обеспеченных	124,7	105,3	108,9	107,5	105,7	103,7	101,2	92,5	84,4	94,1	96,9	-11	-8	-28
Территории														
Вологда	104,2	90,9	92,3	90,8	90,8	87,8	84,3	74,7	71,7	77,3	81,1	-10	-10	-23
Череповец	114,9	98,9	97,7	95,3	93,6	90,1	90,0	82,7	81,3	87,4	87,5	-8	-11	-27
Районы	102,3	84,4	85,3	81,7	81,5	78,7	76,9	72,4	69,9	77,5	76,2	-6	-8	-26

ИНДЕКС ТЕКУЩЕГО ЛИЧНОГО МАТЕРИАЛЬНОГО ПОЛОЖЕНИЯ

- ▲ В период с апреля по июнь 2015 г. индекс материального благосостояния семьи увеличился на 6,1 пункта (рис. 16). Это произошло за счёт снижения доли отрицательных суждений (с 38 до 33%). При этом в апреле – июне 2015 г. доля тех, кто отмечает положительные изменения в уровне своего благосостояния за последний год, ниже, чем в предыдущие периоды (6 – 8% по сравнению с 9 – 13).
- ▼ В среднем за последние 6 опросов индекс существенно ниже уровня 2014 г. (76,5 пункта против 83 пунктов).

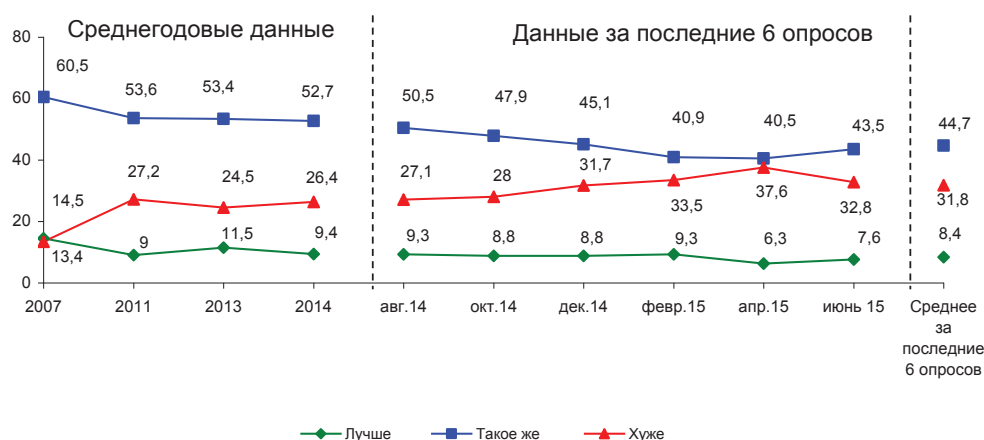


Рис. 16. Как Вы оцениваете своё материальное положение: оно лучше или хуже, чем было год назад? (в % от числа опрошенных)

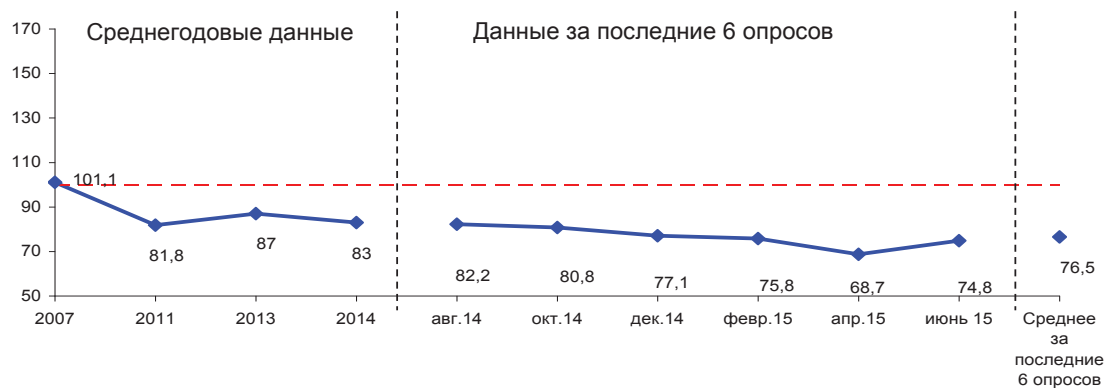


Рис. 17. Индекс текущего личного материального положения (оценка изменений за последний год, в пунктах)

ИНДЕКС ЦЕЛЕСООБРАЗНОСТИ СОВЕРШЕНИЯ КРУПНЫХ ПОКУПОК

- ▲ В июне 2015 г. оценки целесообразности крупных покупок более благоприятны по сравнению с показателями апреля 2015 г.: доля жителей области, полагающих, что сейчас плохое время для того, чтобы совершать крупные покупки, снизилась с 35 до 29% (рис. 18). В то же время в течение I полугодия 2015 г. удельный вес положительных суждений не достигал десятой части населения (в предыдущие периоды – 12 – 17%).
- ▼ В среднем за последние 6 опросов по сравнению с 2014 г. индекс целесообразности приобретения товаров длительного пользования снизился на 4 пункта (83,3 против 87,6 пункта; рис. 19).

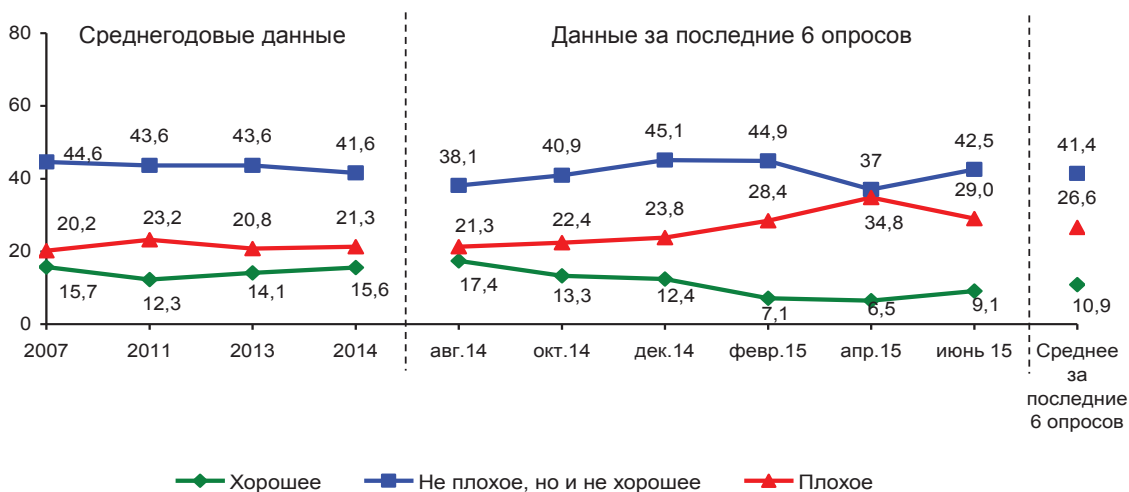


Рис. 18. Если говорить о крупных покупках для дома, то, как Вы считаете, сейчас хорошее или плохое время для того, чтобы их совершать? (в % от числа опрошенных)

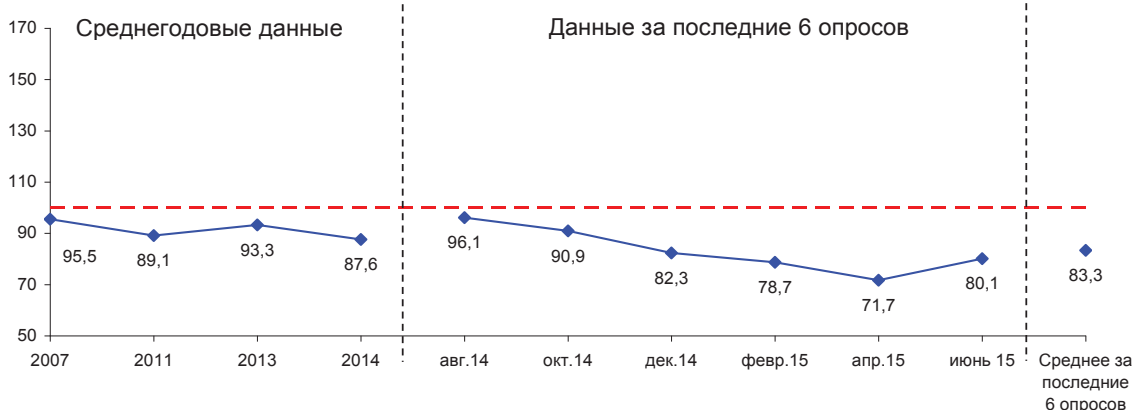


Рис. 19. Индекс целесообразности совершения крупных покупок (в пунктах)

ИНДЕКС ОЖИДАНИЙ ИЗМЕНЕНИЯ ЛИЧНОГО МАТЕРИАЛЬНОГО ПОЛОЖЕНИЯ

- ▲ С апреля по июнь 2015 г. индекс перспектив личного материального положения вырос с 74,2 до 80,4 пункта. Это произошло за счёт уменьшения удельного веса тех, кто ожидает ухудшения материального положения через год (с 31 до 24%; рис. 20 – 21). За 6 месяцев 2015 г. уровень оптимистических прогнозов ниже, чем в предыдущие периоды (5% по сравнению с 6 – 11%).
- ▼ В среднем за последние 6 опросов индекс ожиданий изменения личного материального положения заметно уступает показателю 2014 г. (79,6 против 87,5 пункта).

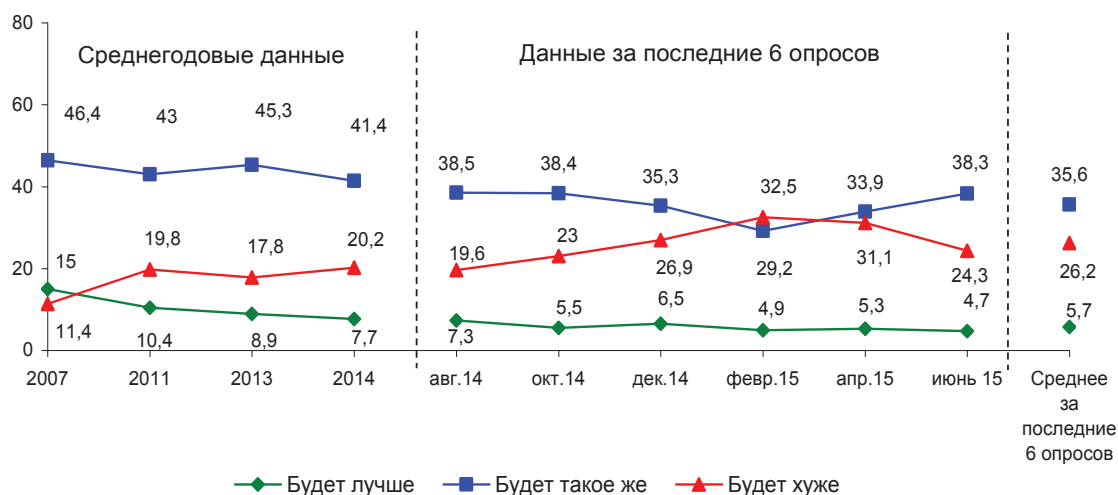


Рис. 20. Как Вы считаете, через год Ваше материальное положение будет лучше, хуже или примерно такое же, как сейчас? (в % от числа опрошенных)

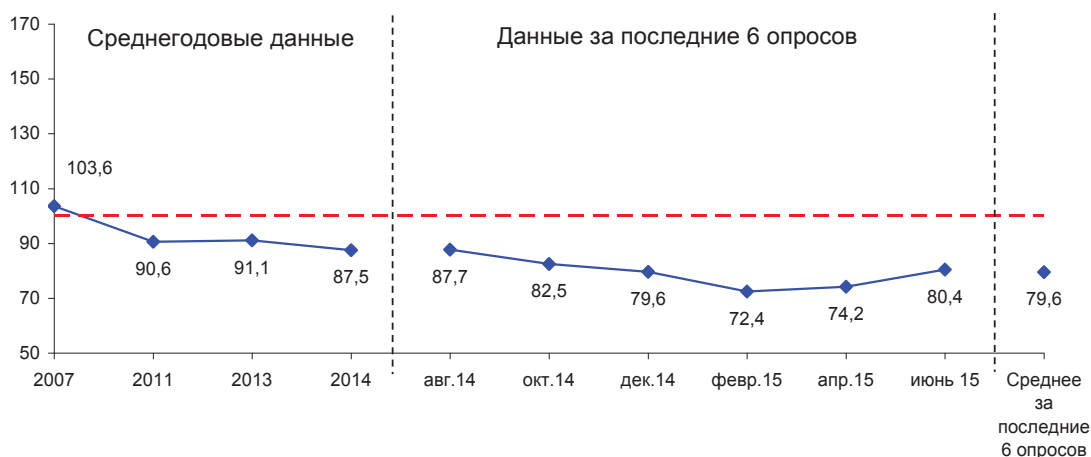


Рис. 21. Индекс перспектив личного материального положения (1 год, в пунктах)

ИНДЕКС ОЦЕНОК КРАТКОСРОЧНЫХ ПЕРСПЕКТИВ РАЗВИТИЯ ЭКОНОМИКИ СТРАНЫ

- ▲ В начале лета 2015 г. по сравнению с апрелем 2015 г. индекс краткосрочных перспектив развития экономики страны увеличился на 4,9 пункта. Это произошло за счёт уменьшения доли тех, кто считает, что следующие 12 месяцев будут плохим временем для экономики России (с 37 до 34%; рис. 22 – 23), и увеличения доли позитивных ожиданий (с 11 до 13%).
- ▼ Краткосрочные прогнозы жителей области в среднем за последние 6 опросов менее благоприятны по сравнению с показателями 2014 г. Индекс ближайших перспектив уменьшился на 7,7 пункта (79,1 п. против 86,8).

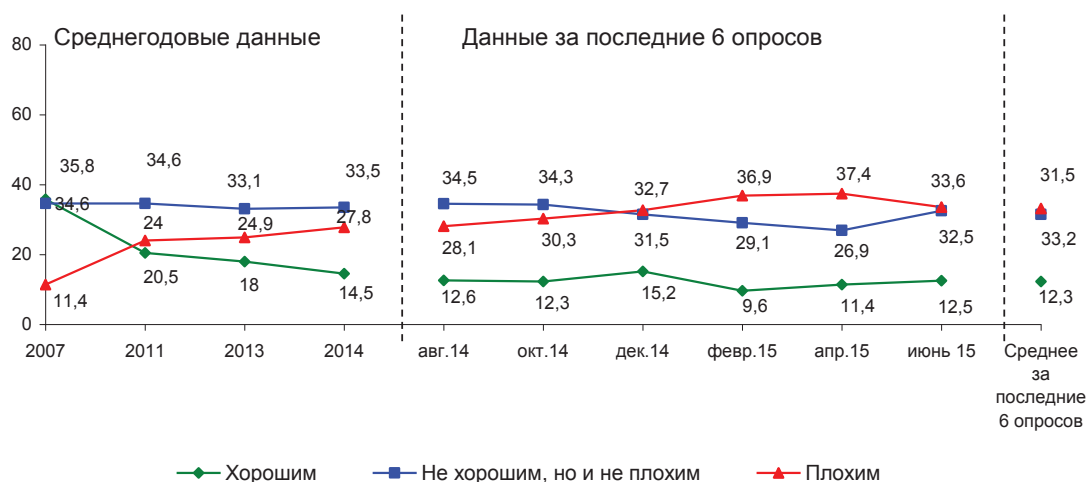


Рис. 22. Распределение ответов на вопрос: «Как Вы считаете, следующие 12 месяцев будут хорошим временем или плохим или каким-либо ещё для экономики России?» (в % от числа опрошенных)

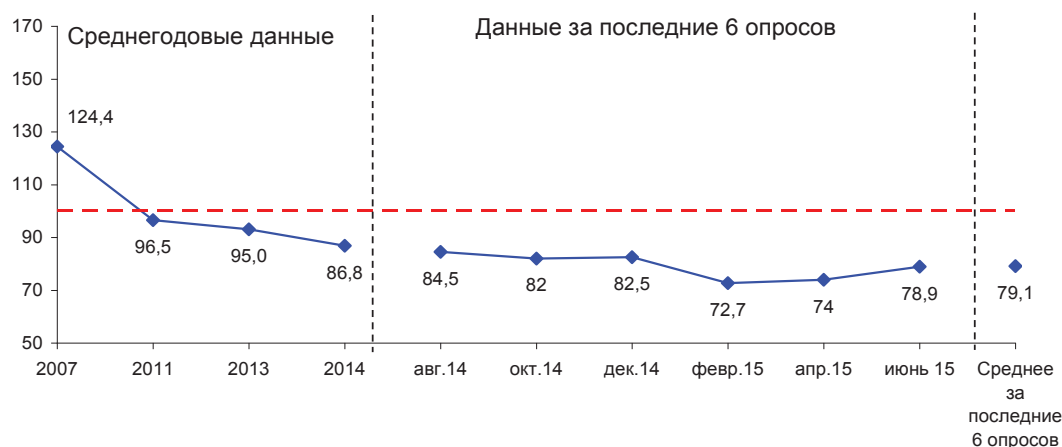


Рис. 23. Индекс краткосрочных перспектив развития экономики страны (1 год, в пунктах)

ИНДЕКС ДОЛГОСРОЧНЫХ ПЕРСПЕКТИВ РАЗВИТИЯ ЭКОНОМИКИ СТРАНЫ

- ▲ В июне 2015 г. индекс долгосрочных перспектив развития экономики страны вырос на 7,7 пункта (с 78,5 до 86,2 п.). Это связано со снижением удельного веса негативных прогнозов (с 26 до 19%; *рис. 24 – 25*).
- ▼ В среднем за последние 6 опросов индекс заметно ниже уровня 2014 г. (82,7 п. против 86,5).

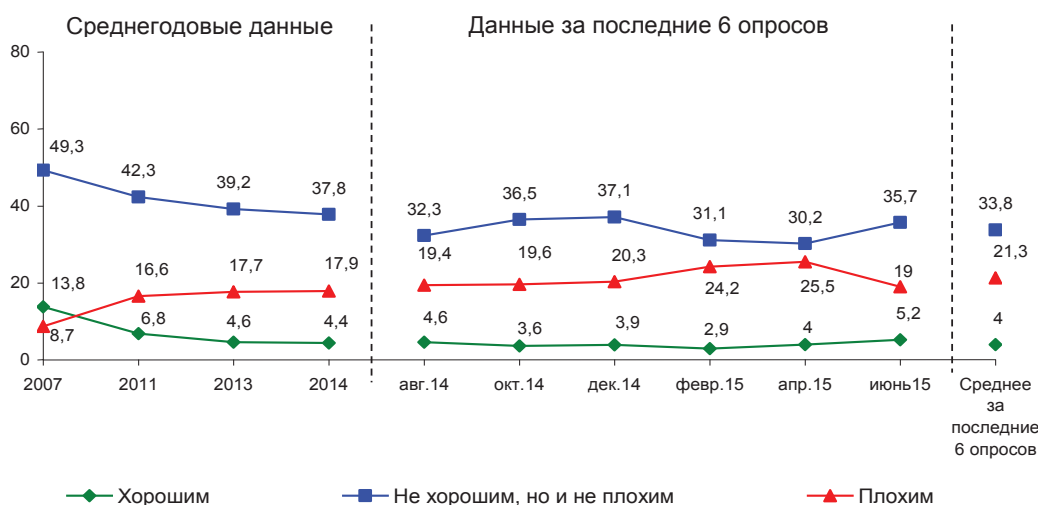


Рис. 24. Распределение ответов на вопрос: «Следующие 5 лет будут для экономики страны хорошим или плохим временем?» (в % от числа опрошенных)

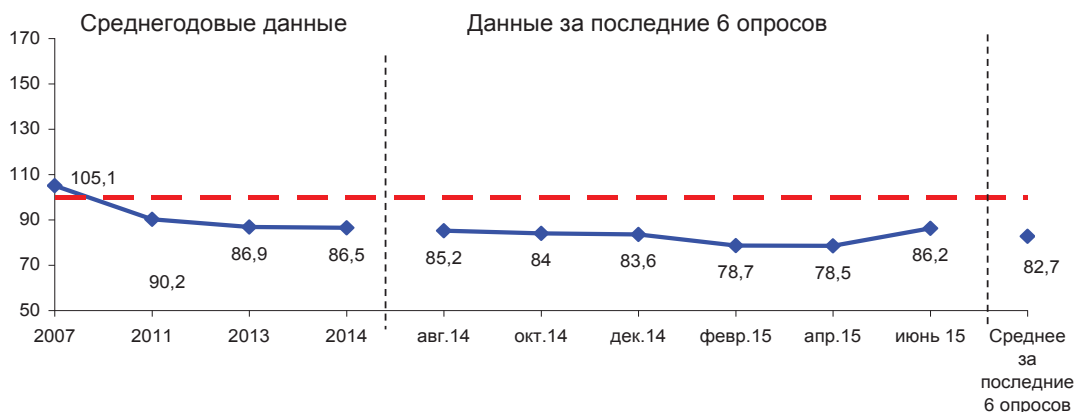


Рис. 25. Индекс долгосрочных перспектив развития экономики страны (5 лет, в пунктах)