

**ОЦЕНКА ДЕЯТЕЛЬНОСТИ ГУБЕРНАТОРА
И ЭКОНОМИЧЕСКОЙ СИТУАЦИИ
В ВОЛОГОДСКОЙ ОБЛАСТИ**

ОЦЕНКА ДЕЯТЕЛЬНОСТИ ГУБЕРНАТОРА ОБЛАСТИ

- В период с декабря 2014 по февраль 2015 г. сохранились оценки деятельности губернатора области¹⁴. Уровень одобрения составляет 38 – 39% (рис. 11– 12), индекс – 101 – 102 п. В целом по стране уровень одобрения деятельности глав субъектов РФ снизился с 66 до 63%, индекс – со 133 до 128 п.
- ▼ За последние 6 опросов по сравнению с 2013 г. в Вологодской области изменения носят негативный характер: индекс снизился на 11 п. (со 111 до 100 п.). В целом по России индекс увеличился на 21 п. (со 110 до 131 п.).

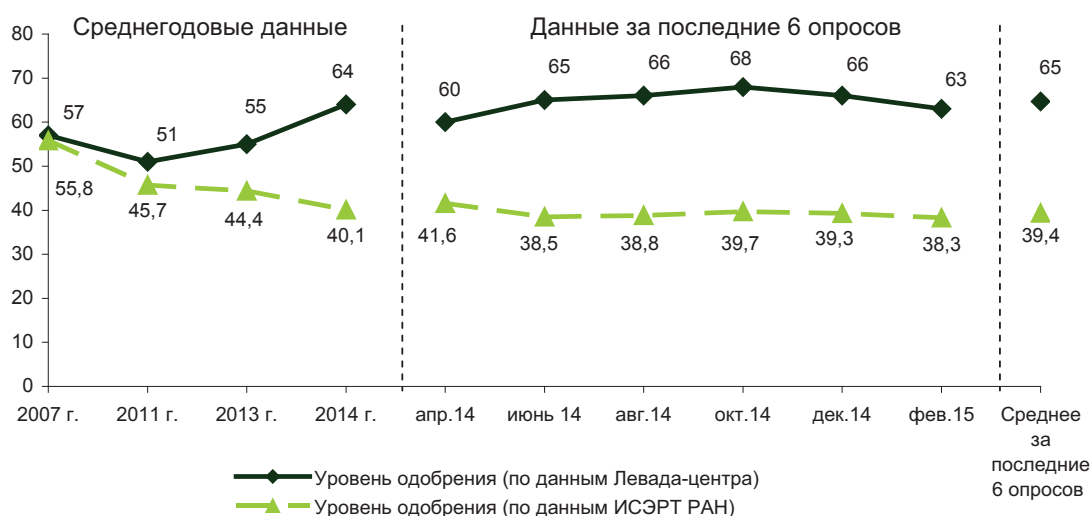


Рис. 11. Уровень одобрения деятельности губернатора Вологодской области и работы глав субъектов РФ в среднем по стране (в % от числа опрошенных)

Последние данные Левада-центра – за февраль 2015 г.

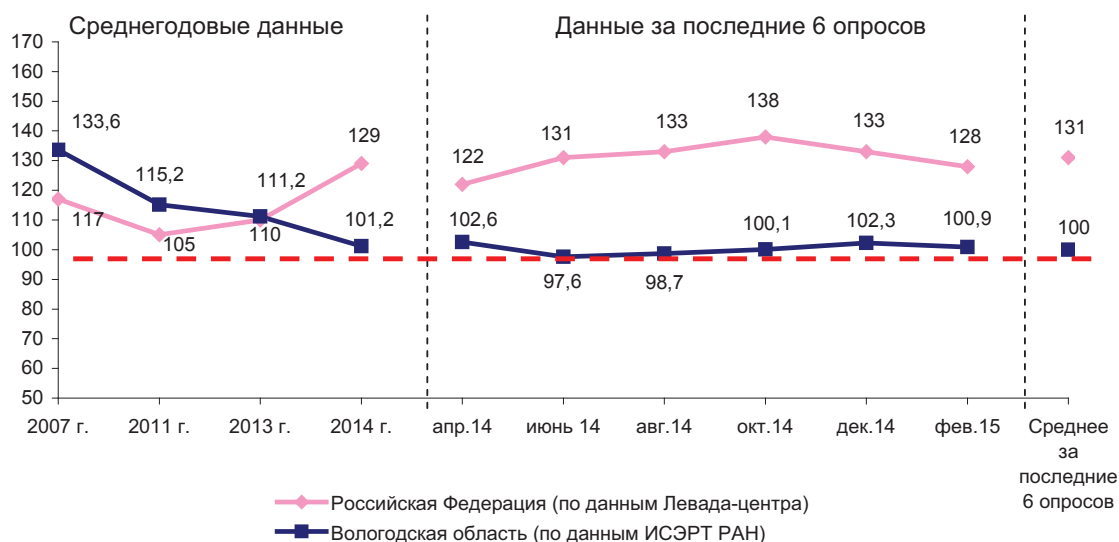


Рис. 12. Динамика индекса одобрения деятельности губернатора области и работы глав субъектов РФ в среднем по стране (в пунктах)

¹⁴ До 14.12.2011 – Губернатор Вологодской области В. Позгалёв, с 28.12.2011 – Губернатор Вологодской области О. Кувшинников.

ЭКОНОМИЧЕСКОЕ ПОЛОЖЕНИЕ ВОЛОГОДСКОЙ ОБЛАСТИ

- ▼ За два последних месяца **ухудшились оценки экономического положения области**. Удельный вес отрицательных оценок вырос с 38 до 45% (рис. 13).
- ▼ В среднем за последние 6 опросов, по сравнению с 2013 г., **также отмечаются негативные тенденции**. Индекс снизился с 73 до 79 п. (рис. 14).

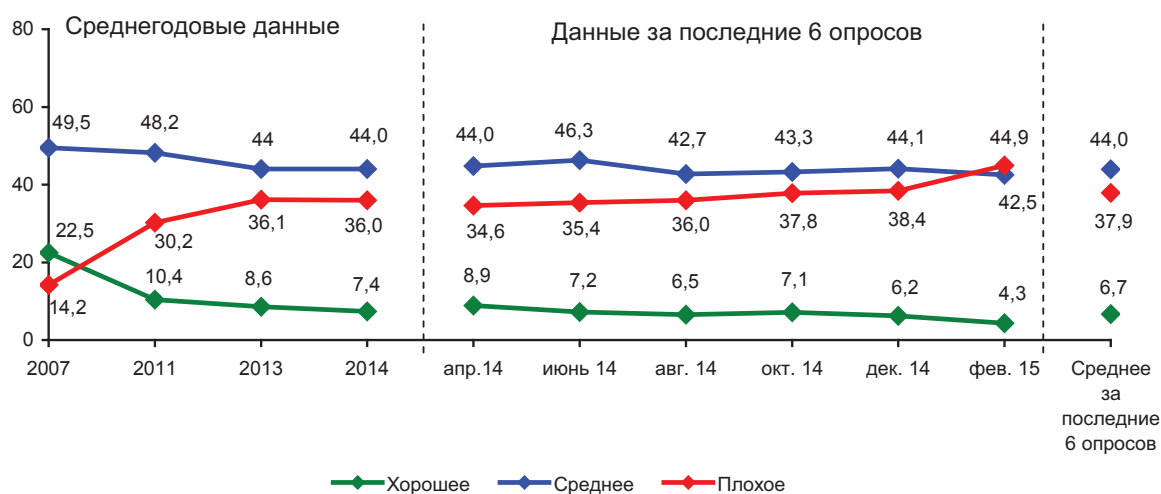


Рис. 13. Оценка населением экономического положения области (в % от числа опрошенных)

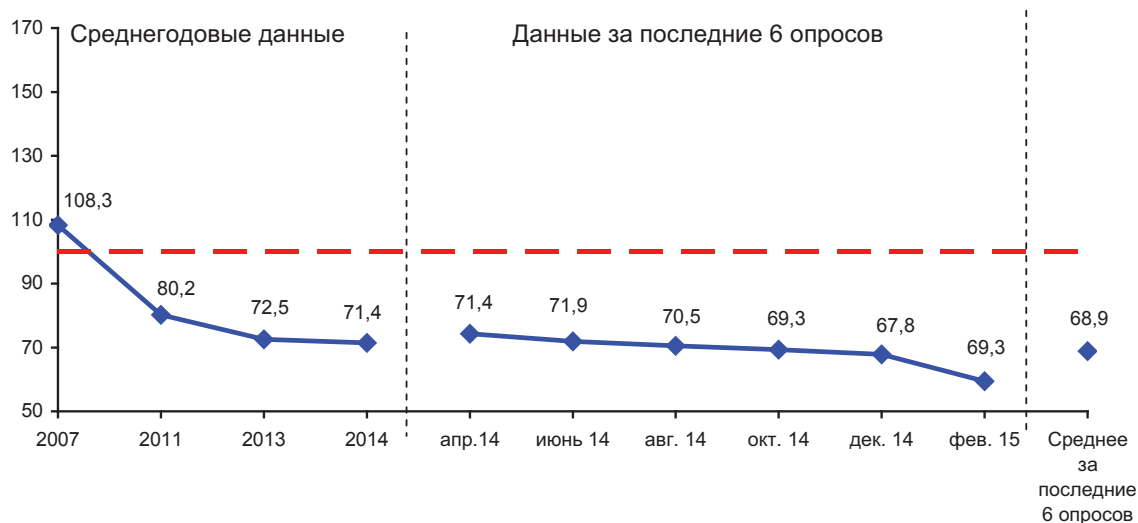


Рис. 14. Динамика индекса экономического положения области (в пунктах)

ОЦЕНКА ЭКОНОМИЧЕСКОГО ПОЛОЖЕНИЯ ВОЛОГОДСКОЙ ОБЛАСТИ В РАЗЛИЧНЫХ СОЦИАЛЬНЫХ ГРУППАХ НАСЕЛЕНИЯ

- ▼ В феврале 2015 г. по сравнению с декабрём 2014 г. **во всех социальных группах зафиксирована отрицательная динамика индекса экономического положения региона.** Наиболее неблагоприятные изменения произошли среди 20% наименее обеспеченных, а также жителей области, имеющих неполное среднее и среднее образование (на 13 и 12 п. соответственно; табл. 7).
- ▼ По сравнению с 2013 г. **индекс экономического положения области снизился в большинстве социальных групп** (на 2 – 7 п.), за исключением лиц в возрасте до 30 лет, а также 20% наименее обеспеченных (индекс остался на уровне 2013 г.: 73 и 50 – 51 п. соответственно).

Таблица 7. Динамика индекса экономического положения области в различных социальных группах населения (в пунктах)*

Категория населения	2007	2011	2013	2014	Апр. 2014	Июнь 2014	Авг. 2014	Окт. 2014	Дек. 2014	Фев. 2015	Среднее за последние 6 опросов	Изменение (+/-), Среднее за последние 6 опросов к		
												2013	2011	2007
<i>Пол</i>														
Мужской	110,3	81,4	72,8	70,9	74,6	71,3	67,0	67,0	68,9	58,3	67,9	-5	-14	-42
Женский	106,6	79,4	72,3	71,9	73,9	72,3	73,6	71,2	66,9	60,3	69,7	-3	-10	-37
<i>Возраст</i>														
До 30 лет	112,0	84,9	73,2	74,6	81,6	71,9	76,1	71,1	71,9	64,5	72,9	0	-12	-39
30-55 лет	108,7	79,0	73,0	70,2	71,3	74,3	67,1	67,7	63,7	55,9	66,7	-6	-12	-42
Старше 55 лет	104,3	78,4	71,4	71,1	73,3	68,4	71,8	70,5	70,9	61,1	69,3	-2	-9	-35
<i>Образование</i>														
Н/среднее и среднее	104,1	76,3	67,5	67,0	71,7	65,1	65,8	65,4	65,7	53,5	64,5	-3	-12	-40
Среднее специальное	109,2	79,4	72,8	71,9	76,5	74,9	72,5	67,8	63,9	61,9	69,6	-3	-10	-40
Н/высшее и высшее	112,2	85,2	77,4	75,9	75,4	76,5	73,6	75,4	74,4	63,5	73,1	-4	-12	-39
<i>Доходные группы</i>														
20% наименее обеспеченных	98,0	63,2	50,1	54,6	55,7	65,2	50,0	51,6	49,6	36,5	51,4	+1	-11	-47
60% средне-обеспеченных	110,2	81,2	74,3	72,4	77,5	68,2	72,1	72,4	69,1	62,7	70,3	-4	-11	-40
20% наиболее обеспеченных	117,6	93,5	86,6	85,6	87,6	83,5	84,3	83,9	81,2	73,6	82,4	-4	-11	-35
<i>Территории</i>														
Вологда	96,8	79,8	70,2	65,5	68,3	62,4	66,4	64,2	64,0	55,5	63,5	-7	-16	-33
Череповец	108,7	88,5	82,3	83,2	89,8	82,9	83,2	78,9	76,7	68,2	80,0	-2	-9	-29
Районы	113,3	76,3	68,5	68,2	68,9	70,7	66,1	66,9	64,9	56,7	65,7	-3	-11	-68

* Индекс экономического положения области рассчитывался исходя из ответов на вопрос «Как бы Вы оценили экономическое положение области?» (варианты ответов: «очень хорошее», «хорошее», «плохое», «очень плохое»).

ОТНОШЕНИЕ НАСЕЛЕНИЯ К ВОПРОСУ ОБ ОТМЕНЕ ПОЕЗДОВ ПРИГОРОДНОГО СООБЩЕНИЯ

Проезд на электричках актуален примерно для каждого третьего жителя области (табл.8). Примерно каждый десятый пользуется ими не реже одного – двух раз в месяц, каждый пятый – периодически. Необходимость в электричках возрастает в дачный сезон для 11% жителей Вологды и 8% жителей Череповца. Для населения районов, в свою очередь, более актуально круглогодичное функционирование электропоездов. Среди них выше доля тех, кто пользуется электричкой с частотой от ежедневной до ежемесячной (11% против 8% в Вологде и 4% в Череповце), а также периодически (22% против 18 в крупных городах).

Таблица 8. Как часто Вы пользовались электричками? (в % от всех опрошенных)

Вариант ответа	Вологда	Череповец	Районы	Область
Ежедневно	1,0	1,8	2,0	1,7
Один раз в неделю	3,8	1,0	3,5	2,9
1-2 раза в месяц	2,8	1,5	5,9	3,9
Редко	18,1	17,7	21,6	19,7
Только в дачный сезон	11,2	7,9	1,1	5,5
Никогда	58,3	65,6	58,3	60,2
Затрудняюсь ответить	4,8	4,4	7,7	6,1

Отмена электричек затронула более половины жителей области (52%; табл. 9), в особенности население старше 55 лет (61%); людей, относящихся к 20-процентным группам наименее и наиболее обеспеченных (57 и 56%); женщин (56%), жителей районов (56%). В меньшей, хотя и значительной, степени эта проблема отразилась на молодёжи в возрасте 18 – 30 лет (41%), жителях Череповца (45%), мужчинах (47%).

Таблица 9. Коснулась ли Вас отмена электричек? (в % от тех, кто пользовался электричками)

Категория	Да	Нет	Затрудняюсь ответить
<i>Пол</i>			
Мужской	46,9	28,5	24,6
Женский	55,8	27,3	16,9
<i>Возраст</i>			
до 30 лет	41,0	36,7	22,3
30-55 лет	51,3	29,4	19,2
старше 55 лет	60,6	19,2	20,2
<i>Образование</i>			
Среднее и н/среднее	53,6	23,2	23,2
Среднее специальное	52,1	28,7	19,1
Высшее и н/высшее	50,0	31,7	18,3
<i>Доходные группы</i>			
20% наименее обеспеченных	56,5	24,3	19,1
60% среднеобеспеченных	52,2	29,6	18,2
20% наиболее обеспеченных	55,9	25,8	18,3
<i>Территории</i>			
Вологда	51,2	31,7	17,1
Череповец	44,8	37,3	17,9
Районы	55,5	21,4	23,1
Область	51,9	27,8	20,3

В качестве основной альтернативы для тех, кто пользовался электричками ранее, стал пригородный автобус (46%; табл. 10). Каждый четвёртый предпочёл личный автотранспорт, каждый седьмой – маршрутное такси или частный автомобиль (по 7%). Поездки на пригородных автобусах чаще осуществляют жители Череповца и районов (по 48%), на личном автомобиле – жители Череповца (28%) и Вологды (26%).

Таблица 10. Если ранее Вы пользовались электричками, то каким видом транспорта Вы пользуетесь сейчас? (в % от тех, кто ранее пользовался электричками)

Вариант ответа	Вологда	Череповец	Районы	Область
Пригородный автобус	40,9	47,8	48,2	46,1
Личный автомобиль	26,2	27,6	23,4	25,1
Маршрутное такси	13,4	6,0	4,7	7,4
Частный автомобиль	7,3	7,5	6,4	6,9
Другое	0,6	3,0	2,0	1,8
Затрудняюсь ответить	11,6	8,1	15,3	12,7

Многие жители области не имеют определённого мнения о том, кто в первую очередь несёт ответственность за отмену движения электричек (44%; табл. 11). В районах доля затруднившихся составляет более половины населения (55%), в городах – около трети (32% в Вологде и 36% в Череповце).

В Вологде в большей степени склонны возлагать вину на ОАО «Российские железные дороги» (32%), в районах – на федеральные власти (17%), в Череповце – примерно в равных долях на РЖД и региональные власти (24 и 23%).

Таблица 11. Кого Вы считаете в наибольшей степени ответственным за отмену движения электричек? (в % от всех опрошенных)

Вариант ответа	Вологда	Череповец	Районы	Область
РЖД	31,6	24,4	14,8	21,7
Региональные власти	21,6	22,8	13,5	18,1
Федеральные власти	14,5	17,2	17,0	16,4
Другое	0,5	0,0	0,0	0,1
Затрудняюсь ответить	31,8	35,6	54,7	43,7