

САМООЦЕНКА МАТЕРИАЛЬНОГО ПОЛОЖЕНИЯ

УРОВЕНЬ ДОХОДОВ НАСЕЛЕНИЯ

- ▼ За период с августа по октябрь 2014 г. фактический доход снизился в группах 20% наименее состоятельных и 60% среднеобеспеченных жителей области (на 95 и 465 руб. соответственно; табл. 16).
- ▼ По сравнению с началом года соотношение фактического дохода и прожиточного минимума несколько сократилось во всех доходных группах (в 0,1 раза – среди 20% наименее состоятельных и 60% среднеобеспеченных, в 0,3 раза – среди наиболее обеспеченных).
- ▲ В среднем за последние 6 опросов по сравнению с 2013 и 2007 гг. размер фактического дохода вырос во всех доходных группах населения. Однако соотношение фактического дохода с прожиточным минимумом во всех группах осталось на уровне 2013 г., а по сравнению с 2007 г. выросло только среди жителей региона, относящихся к категории 60% среднеобеспеченных (на 0,2 п.).

Таблица 16. Соотношение фактического дохода на одного члена семьи и прожиточного минимума (раз, в распределении по доходным группам)

Доходные группы	2007	2011	2012	2013	Дек. 2013	Фев. 2014	Апр. 2014	Июнь 2014	Авг. 2014	Окт. 2014	Среднее за последние 6 опросов	Изменение (+/-) последние 6 опросов к		
												2013	2011	2007
<i>Фактический доход в среднем по области, руб.</i>														
	5440	9363	10425	11319	11422	12691	12675	12269	12682	12435	12362	+1043	+2999	+6922
<i>Фактический доход по доходным группам, руб.</i>														
20% наименее обеспеченных	2086	3905	4330	4531	4648	5165	5379	5049	5310	5215	5128	+597	+1223	+3042
60% средне-обеспеченных	4633	8425	9293	10112	10198	11638	11331	10603	11402	10937	11018	+906	+2593	+6385
20% наиболее обеспеченных	11218	17637	19907	21730	21878	23381	24003	24473	23895	24147	23630	+1900	+5993	+12412
<i>Прожиточный минимум, руб.</i>														
	3765	6514	6563	7270	7546	7474	7474	7953	8503	8503	7908	+632	+1394	+4143
<i>Соотношение фактического дохода и прожиточного минимума в среднем по области, раз</i>														
	1,4	1,4	1,6	1,6	1,5	1,7	1,7	1,5	1,5	1,5	1,6	0	+0,2	+0,2
<i>Соотношение фактического дохода и прожиточного минимума по доходным группам, раз</i>														
20% наименее обеспеченных	0,6	0,6	0,7	0,6	0,6	0,7	0,7	0,6	0,6	0,6	0,6	0	0	0
60% средне-обеспеченных	1,2	1,3	1,4	1,4	1,4	1,6	1,5	1,3	1,3	1,3	1,4	0	+0,1	+0,2
20% наиболее обеспеченных	3,0	2,7	3,0	3,0	2,9	3,1	3,2	3,1	2,8	2,8	3,0	0	+0,3	0

ПОКУПАТЕЛЬНАЯ СПОСОБНОСТЬ ДОХОДОВ НАСЕЛЕНИЯ

- За последние 2 месяца 2014 г. характеристики покупательной способности доходов существенно не изменились. Доля жителей региона, для которых «покупка различных товаров не вызывает трудностей», составила 12 – 13%, удельный вес граждан, которым «денег достаточно для покупки необходимых товаров», составил 52%, доля людей, отметивших, что «денег хватает в лучшем случае на еду», составила 36% (рис. 13 – 14).
- ▼ С начала года отмечается увеличение доли жителей области, которым «денег хватает в лучшем случае на еду» (с 30 до 36%), и снижение удельного веса тех, для кого «покупка различных товаров не вызывает трудностей» (с 15 до 12%).
- В среднем за последние 6 опросов оценки покупательной способности остались на уровне 2013 и 2007 гг. (индекс составил 87 – 88 п.).

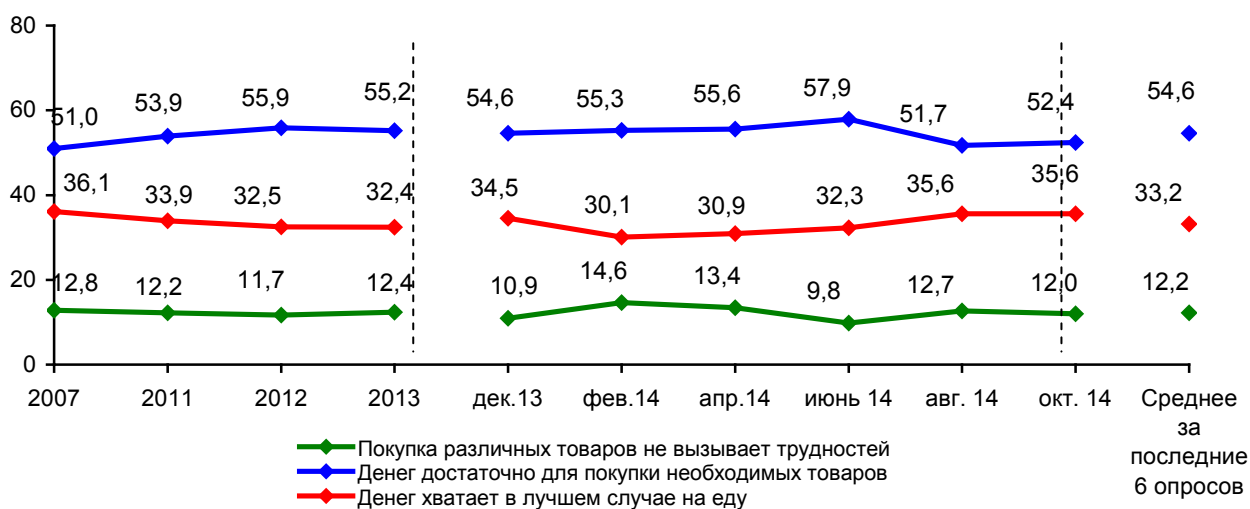


Рис. 13. Оценка покупательной способности доходов населения (в % от числа опрошенных)

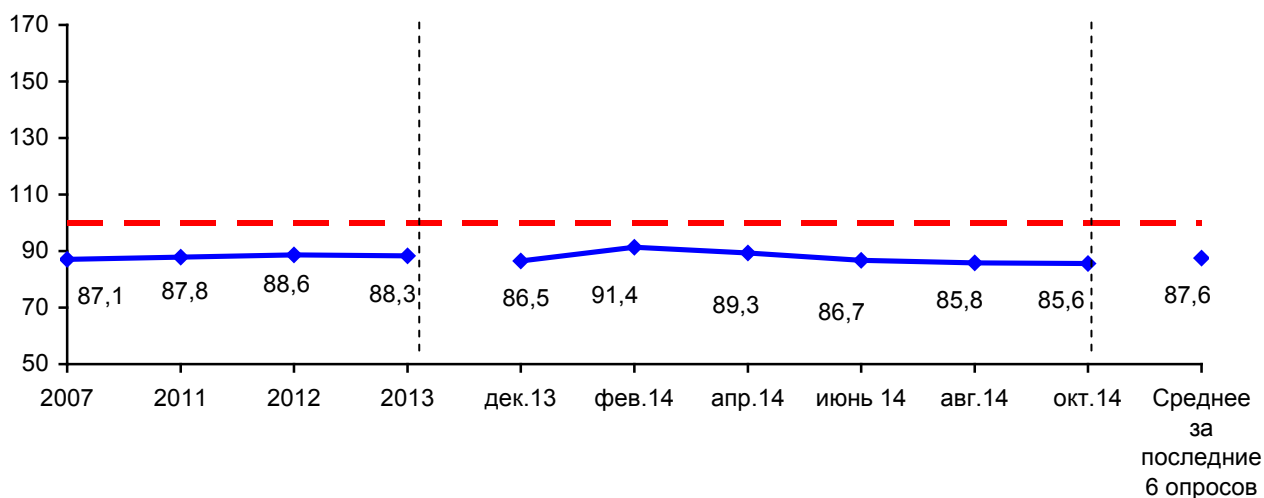


Рис. 14. Динамика индекса покупательной способности доходов населения (в пунктах)

СОЦИАЛЬНАЯ САМОИДЕНТИФИКАЦИЯ

● За период с августа по октябрь 2014 г. структура социальной самоидентификации населения существенно не изменилась: доля «людей среднего достатка» составила 44%, почти каждый второй относит себя к «бедным» и «нищим» (49 – 50%; рис. 15 – 16). Значительных изменений не отмечается с начала года.

● ▼ В среднем за последние 6 опросов значение индекса примерно соответствует уровню 2013 г. (92 – 93 п.), но существенно ниже, чем в 2007 г. (92 против 100 п.)

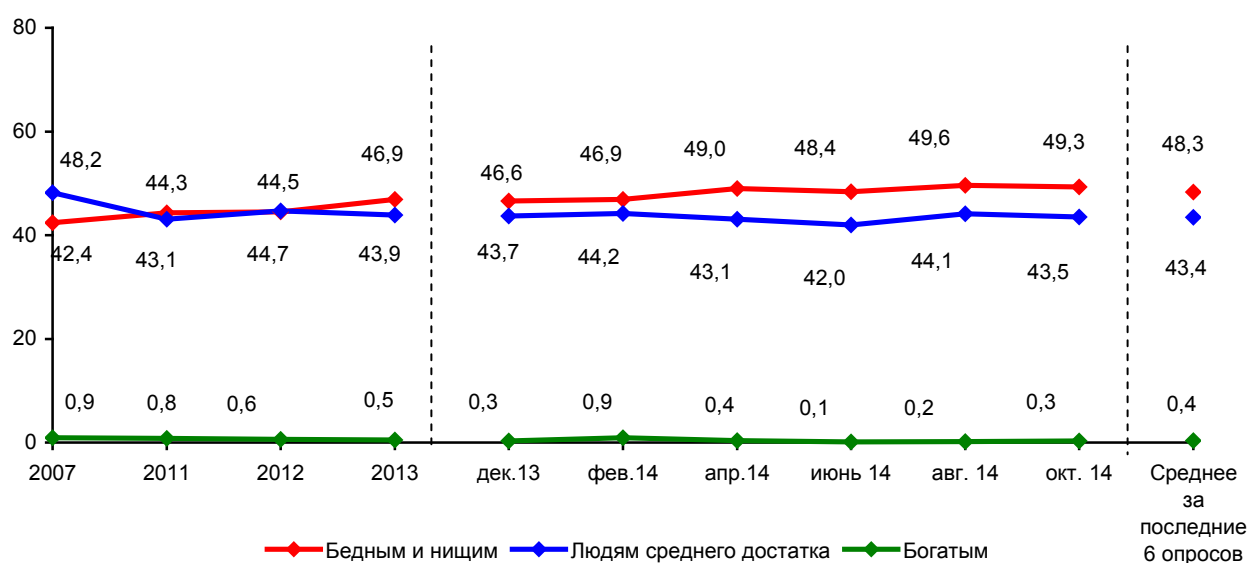


Рис. 15. Динамика социальной самоидентификации населения (в % от числа опрошенных)

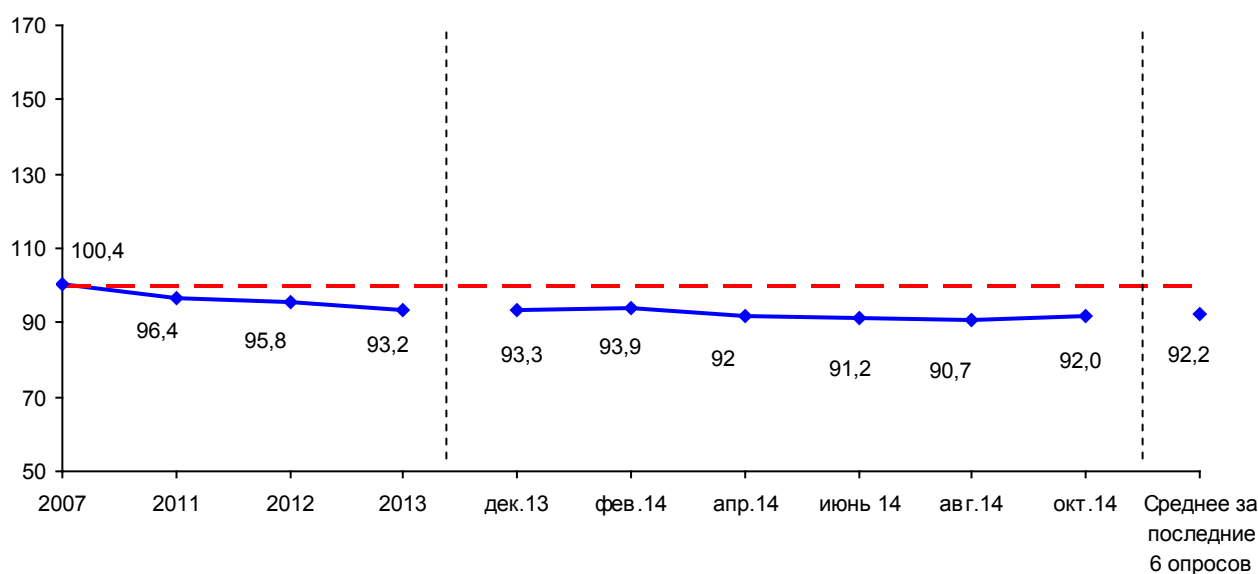


Рис. 16. Динамика индекса социальной самоидентификации населения (в пунктах)

СОЦИАЛЬНАЯ САМОИДЕНТИФИКАЦИЯ НАСЕЛЕНИЯ В РАЗЛИЧНЫХ СОЦИАЛЬНЫХ ГРУППАХ

- ▲▼ В октябре 2014 г. по сравнению с августом в разрезе социальных групп отмечаются разнонаправленные тенденции. Наиболее позитивные изменения зафиксированы среди жителей области, имеющих неполное среднее либо среднее образование (индекс вырос на 7 п.: с 79 до 86 п.), наиболее негативные – среди лиц в возрасте до 30 лет (индекс снизился на 6 п.: со 102 до 96 п.; табл. 17).
- ▼▲ За период с февраля по октябрь 2014 г. негативные изменения произошли в большинстве социальных групп, особенно среди 20% наиболее обеспеченных и жителей Череповца (индекс снизился на 10 п.: со 128 до 118 п. и со 111 до 101 п.). В то же время положительная динамика оценок наблюдается среди жителей Вологды и районов, 20% наименее обеспеченных, а также среди людей, имеющих среднее и неполное среднее образование (индекс вырос на 1 – 6 п.).
- ▼ В среднем за последние 6 опросов индекс социальной самоидентификации уступает показателям 2013 и особенно 2007 г. (на 1 – 4 п. и на 3 – 20 п. соответственно).

**Таблица 17. Динамика индекса социальной самоидентификации
в различных социальных группах населения (в пунктах)**

Категория населения	2007	2011	2012	2013	Дек. 2013	Фев. 2014	Апр. 2014	Июнь 2014	Авг. 2014	Окт. 2014	Среднее за последние 6 опросов	Изменение (+/-), последние 6 опросов к		
												2013	2011	2007
<i>Пол</i>														
Мужской	103,4	98,0	97,5	95,3	95,1	93,2	92,6	92,2	90,2	90,6	92,3	-3	-6	-11
Женский	98,2	95,4	94,5	91,5	91,6	94,4	91,4	90,3	91,0	93,2	92,0	+1	-3	-6
<i>Возраст</i>														
До 30 лет	110,8	102,2	105,0	98,7	98,1	95,4	99,3	97,3	101,7	95,8	97,9	-1	-4	-13
30-55 лет	103,2	97,3	96,2	94,0	93,3	94,1	94,5	91,5	91,2	91,8	92,7	-1	-5	-11
Старше 55 лет	87,0	90,2	87,4	88,1	89,6	92,5	82,6	86,3	82,1	89,9	87,2	-1	-3	0
<i>Образование</i>														
Н/среднее и среднее	87,9	85,4	81,6	82,3	88,0	80,0	81,9	79,1	78,8	85,7	82,3	0	-3	-6
Среднее специальное	103,4	94,0	94,0	91,4	88,2	98,2	92,3	91,2	95,1	91,5	92,8	+1	-1	-11
Н/высшее и высшее	112,3	109,9	110,6	106,6	103,5	104,2	103,6	104,6	99,8	99,5	102,5	-4	-7	-10
<i>Доходные группы</i>														
20% наименее обеспеченных	74,1	72,6	66,8	62,5	74,4	62,7	63,3	63,4	67,6	64,0	65,9	+3	-7	-8
60% среднеобеспеченных	98,5	93,8	93,1	92,7	90,9	95,1	91,7	90,7	88,2	92,3	91,5	-1	-2	-7
20% наиболее обеспеченных	131,3	125,3	129,7	127,0	125,7	128,1	123,3	122,4	121,8	117,9	123,2	-4	-2	-8
<i>Территории</i>														
Вологда	111,7	95,0	96,6	92,2	91,5	91,0	90,9	90,9	91,1	92,5	91,3	-1	-4	-20
Череповец	115,2	111,4	112,5	109,9	108,1	111,3	106,9	104,2	104,3	101,5	106,1	-4	-5	-9
Районы	88,1	89,6	87,1	84,8	86,2	85,8	84,2	84,0	82,7	86,6	84,9	0	-5	-3