

**ОЦЕНКА ДЕЯТЕЛЬНОСТИ ГУБЕРНАТОРА
И ЭКОНОМИЧЕСКОЙ СИТУАЦИИ
В ВОЛОГОДСКОЙ ОБЛАСТИ**

ОЦЕНКА ДЕЯТЕЛЬНОСТИ ГУБЕРНАТОРА ОБЛАСТИ

● В период с августа по октябрь 2014 г. сохранился уровень одобрения деятельности губернатора области¹⁷ (39 – 40%; *рис. 9 – 10*). По данным Левада-центра, в целом по России наблюдается рост доли положительных оценок глав субъектов федерации (с 63 до 67%).

▼ Разнонаправленные тенденции (положительные в среднем по стране и отрицательные в Вологодской области) отмечаются с декабря 2013 г.

▼ В среднем за последние 6 опросов по сравнению с 2013 г. индекс одобрения ниже на 9 пунктов, по сравнению с 2007 г. – на 32 пункта.

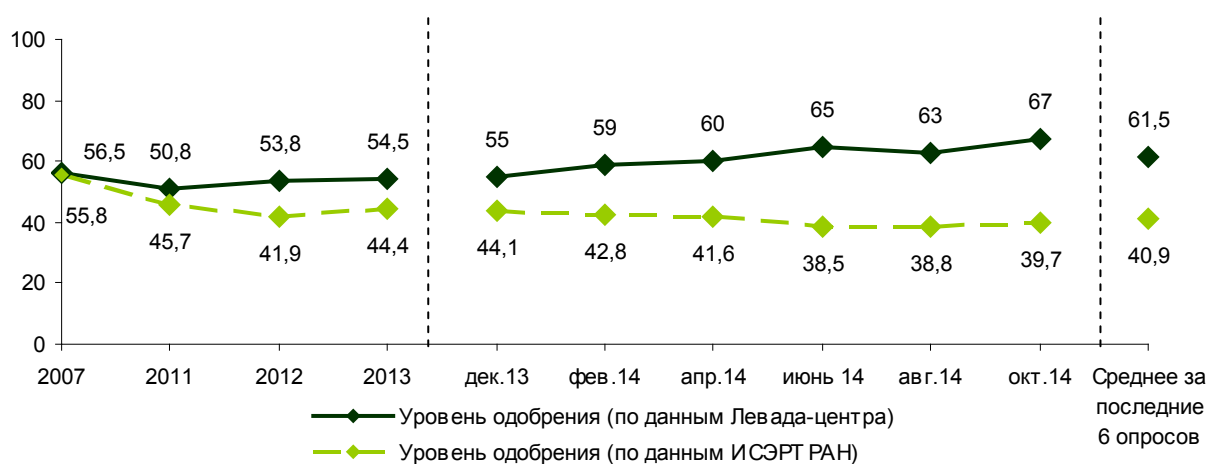


Рис. 9. Уровень одобрения деятельности губернатора Вологодской области и работы глав субъектов РФ в среднем по стране (в % от числа опрошенных)

Последние данные Левада-центра – сентябрь 2014 г.

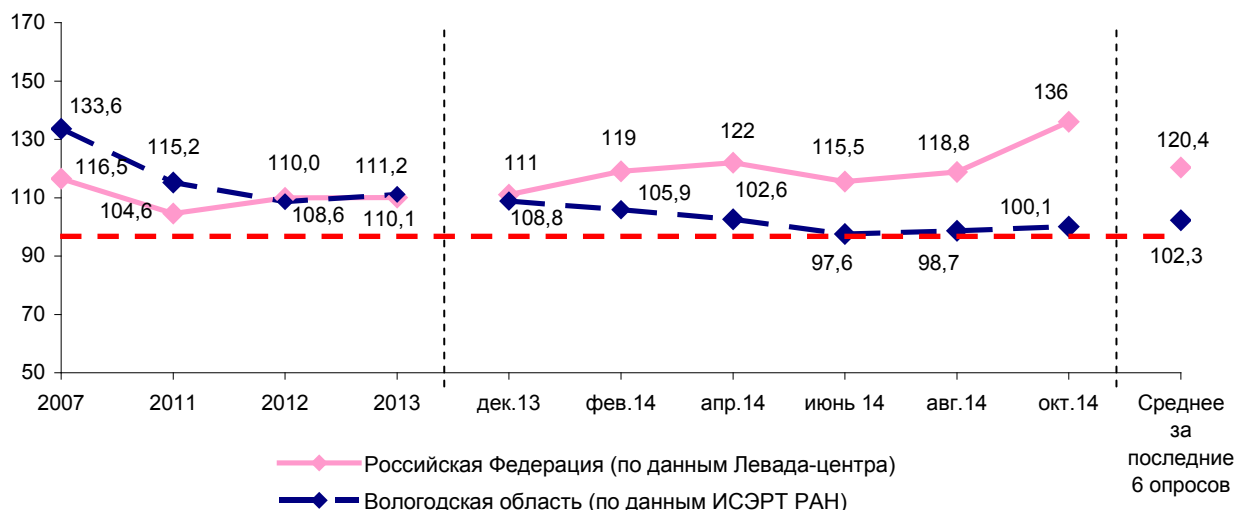


Рис. 10. Динамика индекса одобрения деятельности губернатора области и работы глав субъектов РФ в среднем по стране (в пунктах)

¹⁷ До 14.12.2011 – Губернатор Вологодской области В. Позгалёв, с 28.12.2011 – Губернатор Вологодской области О. Кувшинников.

ОЦЕНКА ОБЪЕКТИВНОСТИ ОТРАЖЕНИЯ ДЕЯТЕЛЬНОСТИ РЕГИОНАЛЬНОЙ И МУНИЦИПАЛЬНОЙ ВЛАСТИ В СМИ

Результатами управленческих решений органов региональной и муниципальной власти интересуется примерно половина населения области (табл. 10). В то же время большая часть имеет лишь общее представление об их работе (38 – 40%). Доля тех, кто регулярно пользуется информацией СМИ, не превышает десятой части населения.

Таблица 10. Интересуетесь ли Вы деятельностью и результатами управленческих решений ...?* (в % от числа опрошенных)

Вариант ответа	2013	Дек. 2013	Фев. 2014	Апр. 2014	Июнь 2014	Авг. 2014	Окт. 2014	Среднее за последние 6 опросов	Изменение (+/-), последние 6 опросов к 2013 г.
<i>Губернатора</i>									
Да, регулярно читаю об этом	10,7	10,8	9,3	9,4	7,0	9,8	8,8	9,2	-2
Да, имею общее представление	39,5	43,9	40,1	38,4	40,3	40,1	39,1	40,3	0
Не интересуюсь	49,4	44,8	49,7	51,2	52,2	48,9	50,7	49,6	0
<i>Правительства области</i>									
Да, регулярно читаю об этом	9,5	8,9	8,1	8,9	5,9	8,5	7,3	7,9	-2
Да, имею общее представление	37,8	43,1	39,3	36,9	39,2	37,1	36,5	38,7	+1
Не интересуюсь	51,9	47,4	51,7	52,5	54,4	53,2	54,5	52,3	0
<i>Главы местной администрации</i>									
Да, регулярно читаю об этом	11,4	11,8	10,9	9,4	7,4	10,0	8,3	9,6	-1
Да, имею общее представление	37,6	41,6	37,3	36,1	39,6	38,6	37,8	38,5	+1
Не интересуюсь	50,1	45,6	50,8	53	52,4	49,9	52,4	50,6	+1

*Вопрос задаётся с апреля 2013 г.

Большинство жителей области лишь частично осведомлены о деятельности власти на региональном и муниципальном уровнях (61 – 64%; табл. 11). Доля тех, кто осведомлён в достаточной степени, составляет 6 – 8%.

Таблица 11. Насколько Вы осведомлены о деятельности...?* (в % от числа опрошенных)

Вариант ответа	2013	Дек. 2013	Фев. 2014	Апр. 2014	Июнь 2014	Авг. 2014	Окт. 2014	Среднее за последние 6 опросов	Изменение (+/-), последние 6 опросов к 2013 г.
<i>Губернатора</i>									
Полностью осведомлён	7,4	6,5	7,3	4,3	5,9	6,2	6,7	6,2	-1
Частично осведомлён	63,9	69,2	64,7	71,1	68,4	66,9	68,4	68,1	+4
Не осведомлён	16,0	12,5	14,0	12,5	14,2	13,8	12,3	13,2	-3
<i>Правительства области</i>									
Полностью осведомлён	6,3	6,3	5,9	4,5	5,3	5,7	5,2	5,5	0
Частично осведомлён	63,1	67,3	64,4	70,5	66,8	63,2	67,1	66,6	+4
Не осведомлён	17,3	13,5	15,1	12,3	15,6	16,3	14,4	14,5	-2
<i>Главы местной администрации</i>									
Полностью осведомлён	8,9	9,3	9,2	5,5	8,1	7,5	7,1	7,8	-1
Частично осведомлён	60,6	64,5	60,8	67,7	64,5	63,4	66,1	64,5	+4
Не осведомлён	16,9	13,6	15,5	13,5	15,0	15,6	14,1	14,6	-2

*Вопрос задаётся с апреля 2013 г.

Важной причиной низкой осведомлённости населения о деятельности региональной и муниципальной власти может служить мнение значительной доли населения о необъективности представленной в СМИ информации (49 – 50% в октябре 2014 г., 40 – 42% в 2013 г.).

- ▼ В период с августа по октябрь 2014 г. ухудшились оценки объективности отражения средствами массовой информации деятельности региональной и муниципальной власти. Доля положительных отзывов снизилась на 5 – 6 п.п. (с 34 до 28 – 29%; табл. 12), индексы – на 9 – 12 пунктов (с 89 – 90 до 78 – 81 п.).
- ▼ С февраля по октябрь 2014 г. индекс объективности освещения в СМИ деятельности губернатора снизился на 14 пунктов (с 95 до 81 п.), правительства области – на 15 пунктов (с 93 до 78 п.), глав местных администраций – на 10 пунктов (с 90 до 80 п.).
- ▼ За последние 6 опросов по сравнению с 2013 г. изменения также носят негативный характер. Индексы ниже на 6 – 8 пунктов.

Таблица 12. Как Вы считаете, средства массовой информации объективно отражают деятельность..?*(в % от числа опрошенных)

Вариант ответа	2013	Дек. 2013	Фев. 2014	Апр. 2014	Июнь 2014	Авг. 2014	Окт. 2014	Среднее за последние 6 опросов	Изменение (+/-), последние 6 опросов к 2013 г.
<i>Губернатора</i>									
Объективно и скорее объективно	39,3	40,7	36,5	34,1	37,8	34,3	29,3	35,5	-4
Необъективно и скорее необъективно	40,3	40,7	41,9	44,6	43,8	45,1	48,7	44,1	+4
Индекс, в пунктах	99,0	100,0	94,6	89,5	94,0	89,2	80,6	91,3	-8
Затрудняюсь ответить	20,4	18,7	21,6	21,3	18,4	20,5	21,9	20,4	0
<i>Правительства области</i>									
Объективно и скорее объективно	37,6	39,5	35,4	32,9	37,1	33,7	27,6	34,4	-3
Необъективно и скорее необъективно	41,3	40,5	42,5	45,5	43,1	44,2	50,0	44,3	+3
Индекс, в пунктах	96,3	99,0	92,9	87,4	94,0	89,5	77,6	90,1	-6
Затрудняюсь ответить	21,2	20,0	22,1	21,5	19,9	22,1	22,4	21,3	0
<i>Главы местной администрации</i>									
Объективно и скорее объективно	37,0	39,3	33,8	33,1	37,3	33,9	28,5	34,3	-3
Необъективно и скорее необъективно	41,6	41,5	44,1	44,9	44,0	44,5	48,5	44,6	+3
Индекс, в пунктах	95,4	97,8	89,7	88,2	93,3	89,4	80,0	89,7	-6
Затрудняюсь ответить	21,4	19,2	22,1	22,1	18,7	21,6	23,1	21,1	0

*Вопрос задаётся с апреля 2013 г.

ЭКОНОМИЧЕСКОЕ ПОЛОЖЕНИЕ ВОЛОГОДСКОЙ ОБЛАСТИ

- За период с августа по октябрь 2014 г. суждения относительно экономической ситуации в регионе не претерпели существенных изменений. Доля положительных характеристик составила 6 – 7%, отрицательных – 36 – 38% (рис. 11 – 12).
- ▼ В октябре 2014 г. по сравнению с февралём удельный вес негативных мнений вырос на 4% (с 34 до 38%), позитивных – сократился на 3% (с 9 до 6%).
- В среднем за последние 6 опросов значение индекса экономического развития примерно соответствует уровню 2013 г. (72 – 73 п.), но существенно ниже, чем в 2007 г. (72 против 108 п.).
- ▼

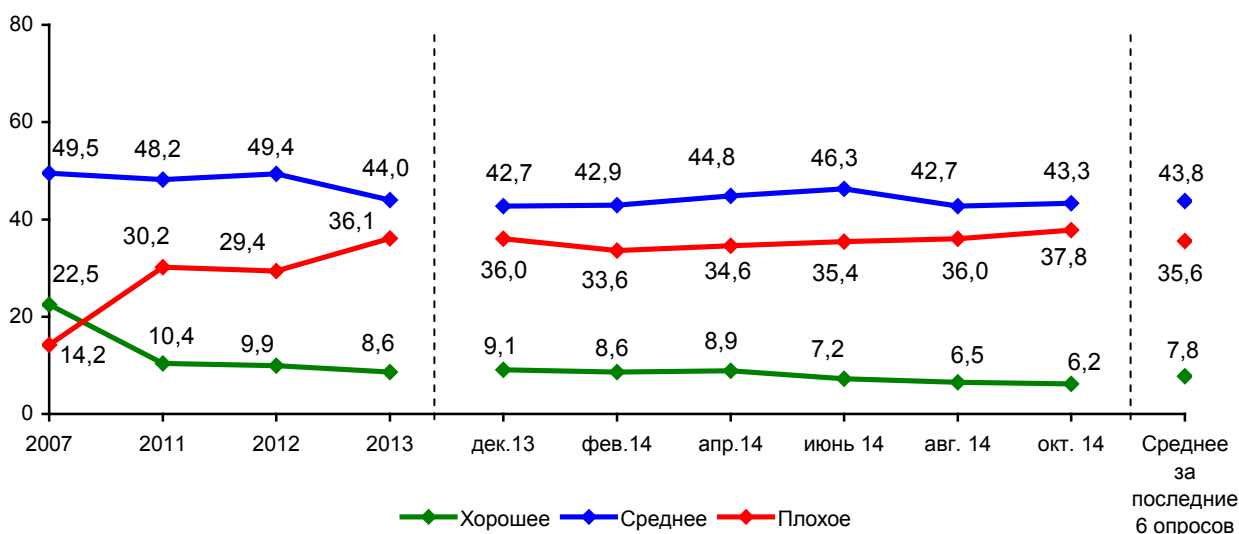


Рис. 11. Оценка населением экономического положения области (в % от числа опрошенных)

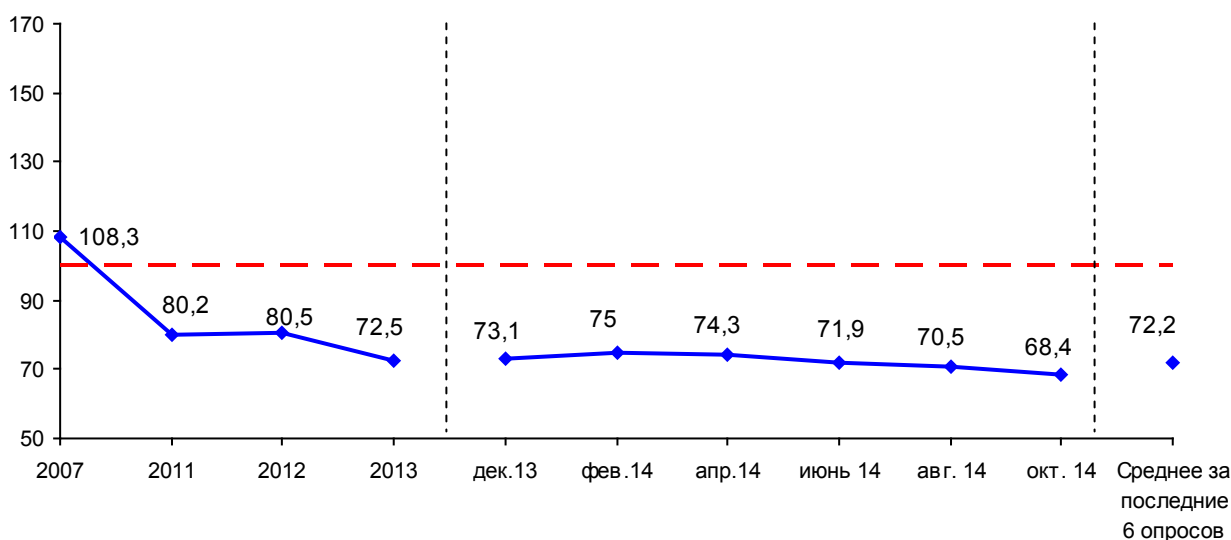


Рис. 12. Динамика индекса экономического положения области (в пунктах)

ОЦЕНКА ЭКОНОМИЧЕСКОГО ПОЛОЖЕНИЯ ВОЛОГОДСКОЙ ОБЛАСТИ В РАЗЛИЧНЫХ СОЦИАЛЬНЫХ ГРУППАХ НАСЕЛЕНИЯ

- ▲▼ За последние 2 месяца 2014 г. в разрезе социально-демографических групп зафиксированы разнонаправленные тенденции. Среди лиц в возрасте от 30 до 55 лет, имеющих высшее либо неоконченное высшее образование, относящихся к категории 20% наименее обеспеченных, а также среди жителей районов наблюдается некоторое улучшение оценок (индекс увеличился на 1 – 2 п.), в других группах характеристики стали более негативными (индекс снизился на 1 – 5 п.; табл. 13).
- ▼ По сравнению с началом года в октябре 2014 г. негативные изменения зафиксированы во всех группах населения. Наибольшее падение индекса экономического положения области произошло среди мужчин (на 9 п.: с 76 до 67 п.).
- ▲▼ В среднем за последние 6 опросов индекс вырос в большинстве групп по сравнению с 2013 г. (на 1 – 6 п.) и снизился во всех группах по сравнению с 2007 г. (на 24 – 44 п.).

**Таблица 13. Динамика индекса экономического положения области
в различных социальных группах населения (в пунктах)**

Категория населения	2007	2011	2012	2013	Дек. 2013	Фев. 2014	Апр. 2014	Июнь 2014	Авг. 2014	Окт. 2014	Среднее за последние 6 опросов	Изменение (+/-), последние 6 опросов к		
												2013	2011	2007
<i>Пол</i>														
Мужской	110,3	81,4	80,7	72,8	73,5	76,4	74,6	71,3	67,0	67,0	72,6	0	-9	-38
Женский	106,6	79,4	80,4	72,3	72,9	73,8	73,9	72,3	73,6	71,2	73,0	+1	-6	-34
<i>Возраст</i>														
До 30 лет	112,0	84,9	83,2	73,2	73,7	75,2	81,6	71,9	76,1	71,1	74,9	+2	-10	-37
30-55 лет	108,7	79,0	80,3	73,0	71,1	77,0	71,3	74,3	67,1	67,7	71,4	-2	-8	-37
Старше 55 лет	104,3	78,4	78,5	71,4	75,7	71,8	73,3	68,4	71,8	70,5	71,9	+1	-7	-32
<i>Образование</i>														
Н/среднее и среднее	104,1	76,3	64,8	67,5	74,5	68,7	71,7	65,1	65,8	65,4	68,5	+1	-8	-36
Среднее специальное	109,2	79,4	81,4	72,8	75,3	76,8	76,5	74,9	72,5	67,8	74,0	+1	-5	-35
Н/высшее и высшее	112,2	85,2	92,8	77,4	69,1	79,4	75,4	76,5	73,6	75,4	74,9	-3	-10	-37
<i>Доходные группы</i>														
20% наименее обеспеченных	98,0	63,2	73,6	50,1	56,6	55,7	55,7	65,2	50,0	51,6	55,8	+6	-7	-42
60% среднеобеспеченных	110,2	81,2	81,3	74,3	74,4	75,5	77,5	68,2	72,1	72,4	73,4	-1	-8	-37
20% наиболее обеспеченных	117,6	93,5	85,9	86,6	84,4	93,0	87,6	83,5	84,3	83,9	86,1	-1	-7	-32
<i>Территории</i>														
Вологда	96,8	79,8	83,0	70,2	64,9	68,0	68,3	62,4	66,4	64,2	65,7	-5	-14	-31
Череповец	108,7	88,5	86,9	82,3	83,8	87,5	89,8	82,9	83,2	78,9	84,4	+2	-4	-24
Районы	113,3	76,3	76,1	68,5	71,6	71,8	68,9	70,7	66,1	66,9	69,3	+1	-7	-44

МНЕНИЕ НАСЕЛЕНИЯ О ПОСЛЕДСТВИЯХ ДВУСТОРОННИХ САНКЦИЙ ДЛЯ ЭКОНОМИКИ ОБЛАСТИ

▲ Доля положительных прогнозов относительно перспектив развития экономики региона в условиях двусторонних санкций выше, чем удельный вес отрицательных характеристик (23 и 17% соответственно; *табл. 14*). При этом на городских территориях пессимистических взглядов придерживаются 26% населения, в районах – 7%.

● Значительная часть жителей области (27%) полагает, что санкции никак не отразятся на экономической ситуации в регионе.

Треть населения (33%) затрудняется спрогнозировать последствия санкций, при этом в районах доля неопределившихся существенно выше, чем в городах (39% против 24% в Череповце и 31% в Вологде).

Таблица 14. Как, по-вашему, санкции отразятся на экономике области
(октябрь 2014 г.; в % от числа опрошенных)

Вариант ответа	г. Вологда	г. Череповец	Районы	Область
Ничего не изменится, всё останется по-прежнему	21,7	27,4	29,6	26,9
Приведут к положительным последствиям, улучшат ситуацию	22,0	22,8	24,2	23,3
Приведут к негативным последствиям, усугубят ситуацию	25,8	26,2	7,3	17,1
Затрудняюсь ответить	30,6	23,6	38,9	32,7

Положительных последствий санкций чаще ожидают жители области, относящиеся к группам 60% среднеобеспеченных и 20% наиболее обеспеченных (27 – 28%; *табл.15*). На всех территориях оптимистические прогнозы реже всего встречаются среди 20% наименее обеспеченных (11 – 19%).

Таблица 15. Положительные прогнозы влияния санкций на состояние экономики области в различных социально-демографических группах населения
(доля тех, кто считает, что санкции «приведут к положительным последствиям, улучшат ситуацию»; в % от числа опрошенных)

Категория населения	г. Вологда	г. Череповец	Районы	Область
<i>Пол</i>				
Мужской	20,4	24,0	24,2	23,2
Женский	23,1	21,9	24,2	23,3
<i>Возраст</i>				
До 30 лет	17,2	13,6	26,1	19,9
30-55 лет	20,3	25,0	25,9	24,2
Старше 55 лет	28,7	26,2	21,1	24,2
<i>Образование</i>				
Н/среднее и среднее	20,0	24,7	23,7	23,3
Среднее специальное	20,7	27,9	24,4	24,5
Н/высшее и высшее	23,6	17,9	25,7	22,0
<i>Доходные группы</i>				
20% наименее обеспеченных	18,5	10,7	16,4	14,6
60% среднеобеспеченных	26,8	26,9	26,7	27,6
20% наиболее обеспеченных	26,2	28,0	31,3	27,3