

**ОТНОШЕНИЕ НАСЕЛЕНИЯ К ДЕЯТЕЛЬНОСТИ
ГУБЕРНАТОРА И ЗАКОНОДАТЕЛЬНОГО СОБРАНИЯ
ВОЛОГОДСКОЙ ОБЛАСТИ**

ОЦЕНКА ДЕЯТЕЛЬНОСТИ ГУБЕРНАТОРА ОБЛАСТИ

В июне – августе 2014 г. уровень одобрения деятельности главы региона не изменился (39%; *рис. 17 – 18*). Таким образом, прервалась негативная тенденция снижения позитивных оценок деятельности губернатора, которая отмечалась с октября 2013 г. (в целом за этот период уровень одобрения снизился с 46 до 40%).

В среднем за последние 6 опросов доля жителей области, одобряющих деятельность главы региона, соответствует уровню 2012 г., но остается более низкой, чем в 2007, 2011 и 2013 гг.

Справочно: в среднем по стране уровень одобрения глав субъектов РФ за последние два месяца незначительно снизился (с 65 до 63%), однако он остается более высоким, чем в 2007 – 2013 гг. (50 – 57%).

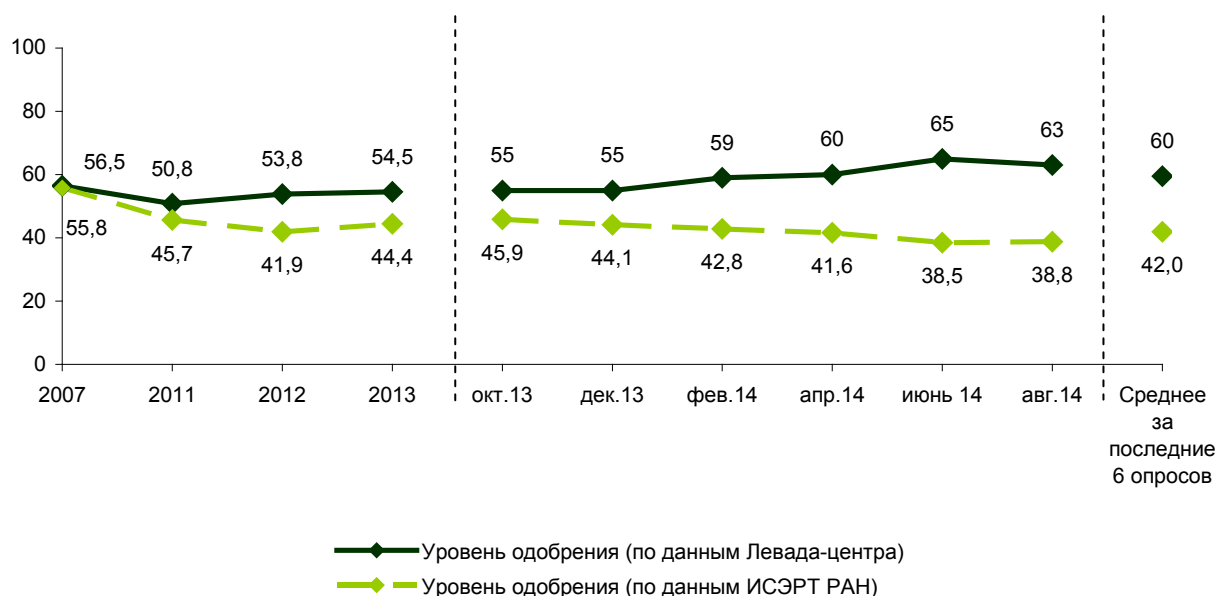


Рис. 17. Уровень одобрения деятельности губернатора Вологодской области и работы глав субъектов РФ в среднем по стране (в % от числа опрошенных)

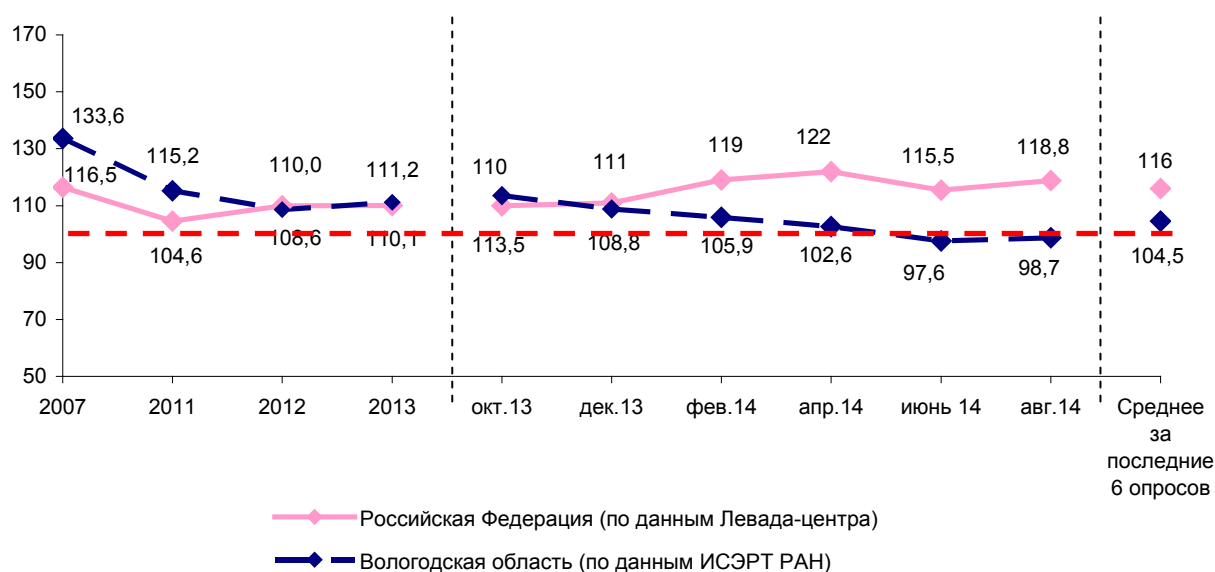


Рис. 18. Динамика индекса одобрения деятельности губернатора области и работы глав субъектов РФ в среднем по стране (в пунктах)

ОЦЕНКА ДЕЯТЕЛЬНОСТИ ЗАКОНОДАТЕЛЬНОГО СОБРАНИЯ ОБЛАСТИ

- ▲ За последние 2 месяца оценки деятельности Законодательного собрания области несколько улучшились (рис. 19 – 20). Снизилась доля тех, кто полностью и в основном не одобряет работу ЗСО (с 32 до 29%).
- ▲ За период с февраля по август 2014 г. также прослеживается позитивная динамика: удельный вес неодобрительных характеристик сократился на 6% (с 35 до 29%).
- ▼ Уровень одобрения деятельности Законодательного собрания в среднем за последние 6 опросов по сравнению с 2007 г. остается более низким: доля положительных оценок уменьшилась с 39 до 35%, отрицательных – увеличилась с 25 до 33%.

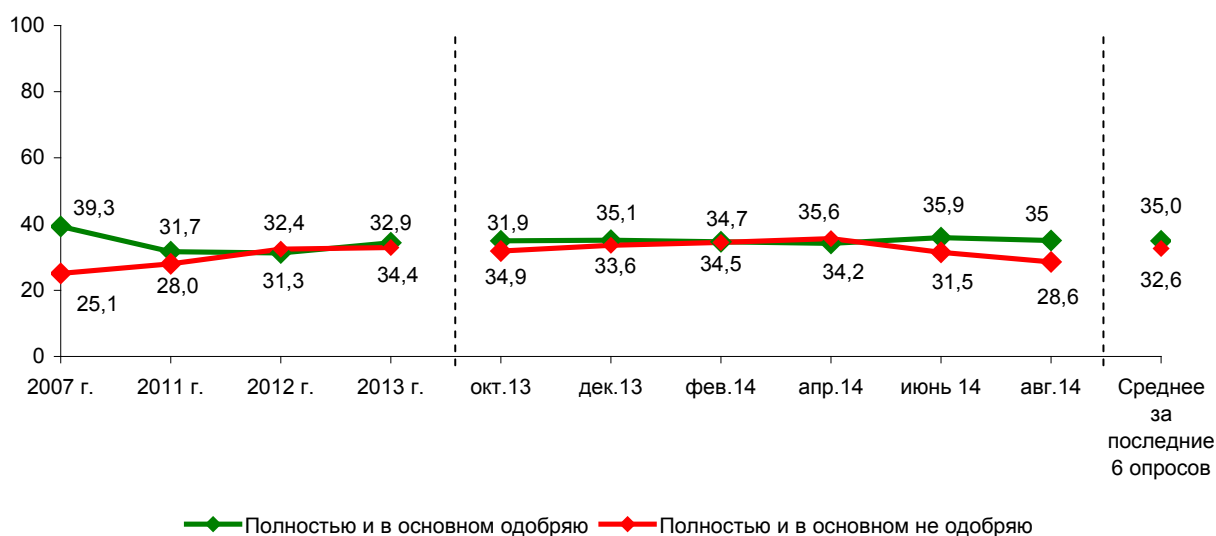


Рис. 19. Оценка деятельности Законодательного собрания области (в % от числа опрошенных)

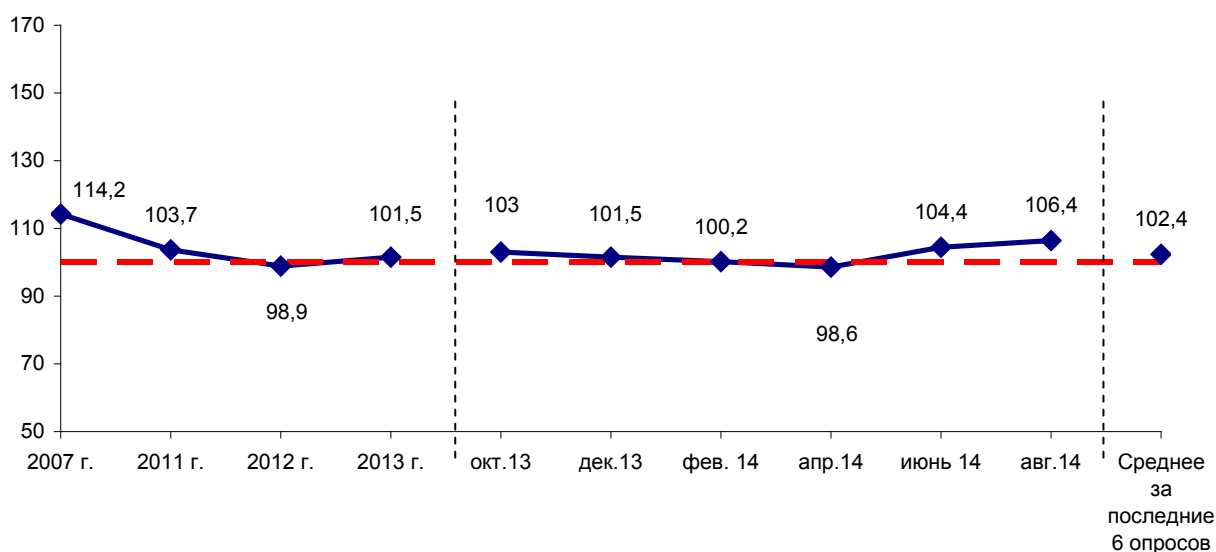


Рис. 20. Динамика индекса одобрения деятельности Законодательного собрания области (в пунктах)

ОЦЕНКА ОБЪЕКТИВНОСТИ ОТРАЖЕНИЯ ДЕЯТЕЛЬНОСТИ РЕГИОНАЛЬНОЙ И МУНИЦИПАЛЬНОЙ ВЛАСТИ В СМИ

- ▼ За период с июня по август 2014 г. ухудшились оценки объективности отражения средствами массовой информации деятельности региональной и муниципальной власти. Доля жителей области, считающих, что СМИ объективно отражают деятельности губернатора, Правительства области, глав местных администраций, уменьшилась с 37 – 38 до 34% (табл. 9).
- По сравнению с началом года характер суждений существенно не изменился. Только в отношении деятельности главы региона несколько уменьшился удельный вес жителей, полагающих, что СМИ отражает ее объективно (с 37 до 34%).
- ▼ В среднем за последние 6 опросов по сравнению с 2013 г. отмечается незначительное (на 2 п.п.) ухудшение оценок объективности СМИ в плане отражения деятельности губернатора (с 39 до 37%), Правительства области (с 38 до 36%), глав местных администраций (с 37 до 35%).

Таблица 9. Как Вы считаете, средства массовой информации объективно отражают деятельность..?* (в % от числа опрошенных)

Вариант ответа	2013	Окт. 2013	Дек. 2013	Фев. 2014	Апр. 2014	Июнь 2014	Август 2014	Среднее за последние 6 опросов	Изменение (+/-), последние 6 опросов к 2013 г.
<i>Губернатора</i>									
Объективно и скорее объективно	39,3	36,9	40,7	36,5	34,1	37,8	34,3	36,7	-3
Необъективно и скорее необъективно	40,3	44,7	40,7	41,9	44,6	43,8	45,1	43,5	+3
Индекс, в пунктах	99,0	92,2	100,0	94,6	89,5	94,0	89,2	93,3	-6
Затрудняюсь ответить	20,4	18,5	18,7	21,6	21,3	18,4	20,5	19,8	-1
<i>Правительства области</i>									
Объективно и скорее объективно	37,6	36,3	39,5	35,4	32,9	37,1	33,7	35,8	-2
Необъективно и скорее необъективно	41,3	45,1	40,5	42,5	45,5	43,1	44,2	43,5	+2
Индекс, в пунктах	96,3	91,2	99,0	92,9	87,4	94,0	89,5	92,3	-4
Затрудняюсь ответить	21,2	18,6	20,0	22,1	21,5	19,9	22,1	20,7	-1
<i>Главы местной администрации</i>									
Объективно и скорее объективно	37,0	34,6	39,3	33,8	33,1	37,3	33,9	35,3	-2
Необъективно и скорее необъективно	41,6	45,3	41,5	44,1	44,9	44,0	44,5	44,1	+3
Индекс, в пунктах	95,4	89,3	97,8	89,7	88,2	93,3	89,4	91,3	-4
Затрудняюсь ответить	21,4	20,1	19,2	22,1	22,1	18,7	21,6	20,6	-1

*Вопрос задаётся с апреля 2013 г.

ОЦЕНКА ПОЛИТИЧЕСКОЙ ОБСТАНОВКИ В ОБЛАСТИ

- ▼ За последние 2 месяца ухудшился характер суждений относительно текущей политической ситуации в регионе: доля тех, кто считает ситуацию «благополучной, спокойной», снизилась с 53 до 48%, удельный вес отрицательных суждений вырос с 35 до 40% (рис. 21 – 22).
- ▼ Негативная динамика продолжается с апреля 2014 г.
- ▼ За последние 6 опросов по сравнению с 2007 г. отмечены негативные изменения: удельный вес жителей области, полагающих, что ситуация в регионе «напряжённая», «критическая», «взрывоопасная», увеличился с 25 до 36%, доля позитивных мнений сократилась с 60 до 53%.

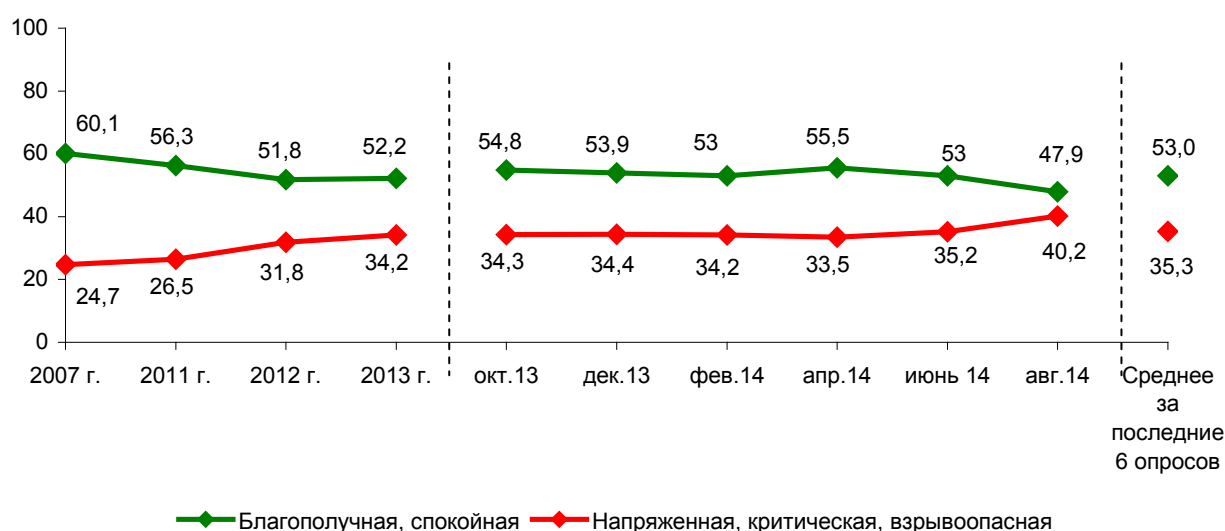


Рис. 21. Оценка населением политической обстановки в области (в % от числа опрошенных)

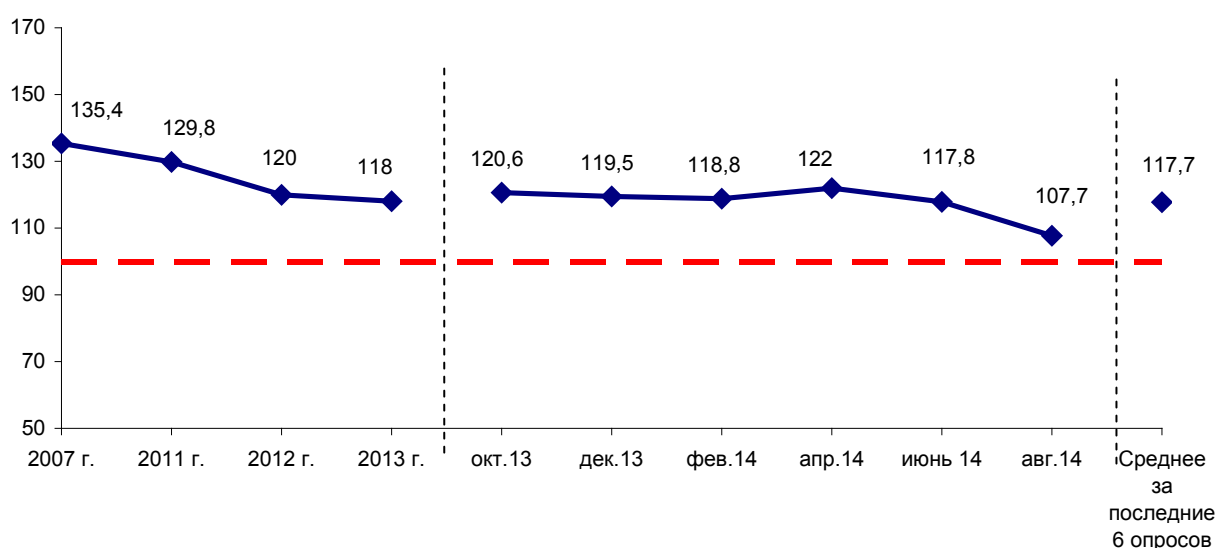


Рис. 22. Динамика индекса оценки политической обстановки в области (в пунктах)

ОЦЕНКА ПЕРСПЕКТИВ РАЗВИТИЯ ПОЛИТИЧЕСКОЙ СИТУАЦИИ В ОБЛАСТИ

- ▼ В период с июня по август 2014 г. ухудшились прогнозы населения относительно дальнейшего развития политической ситуации в регионе. Удельный вес «оптимистов» снизился с 18 до 15%, «пессимистов» – увеличился с 25 до 32% (рис. 23 – 24).
- ▼ Ощутимые негативные изменения проявились впервые в феврале 2014 г.
- ▼ За последние 6 опросов по сравнению с 2007 г. также отмечена негативная динамика суждений: доля тех, кто прогнозирует улучшение ситуации, сократилась на 26 п.п. (с 44 до 18%).

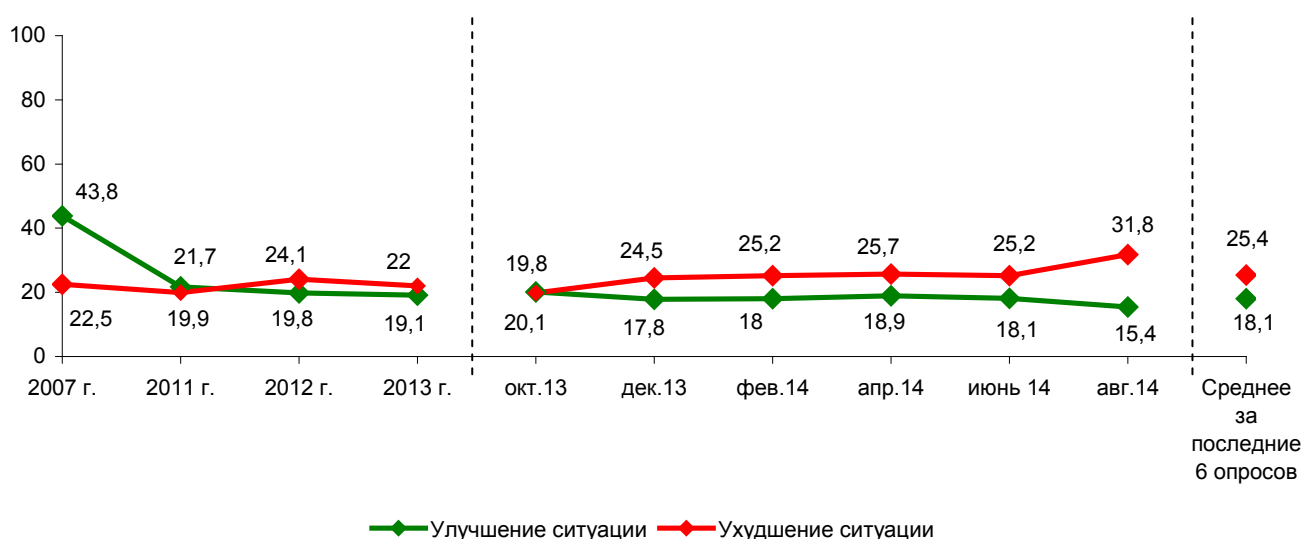


Рис. 23. Что ожидает область в ближайшие месяцы в политической жизни?
(в % от числа опрошенных)

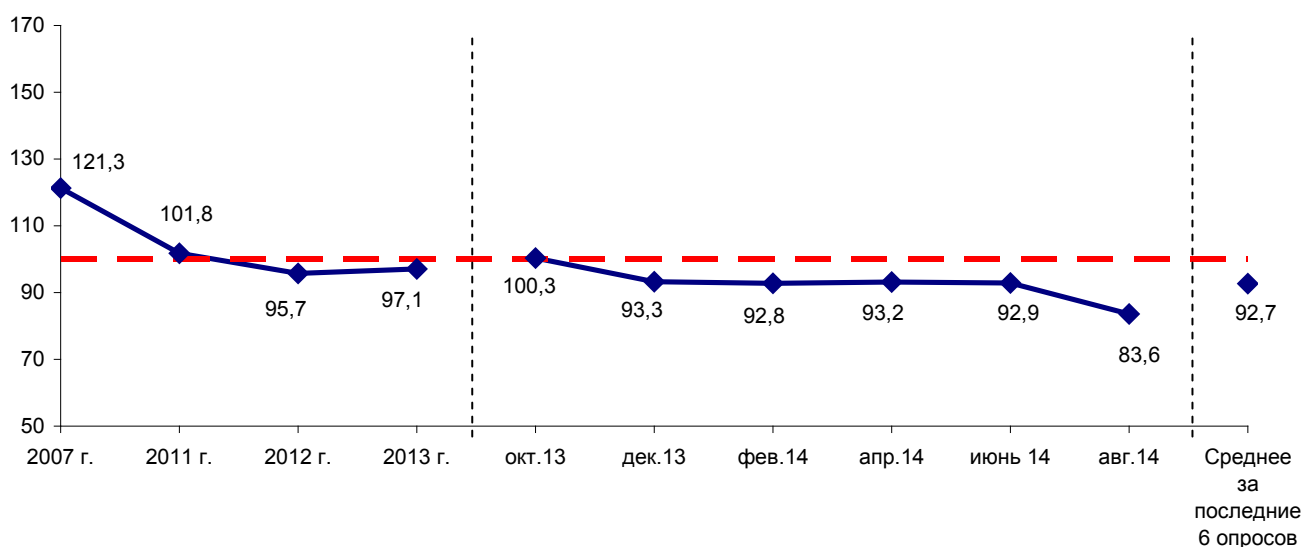


Рис. 24. Динамика индекса прогнозов развития политической ситуации в области
(в пунктах)