

**ОЦЕНКА ДЕЯТЕЛЬНОСТИ ГУБЕРНАТОРА
И ЭКОНОМИЧЕСКОЙ СИТУАЦИИ
В ВОЛОГОДСКОЙ ОБЛАСТИ**

ОЦЕНКА ДЕЯТЕЛЬНОСТИ ГУБЕРНАТОРА ОБЛАСТИ

- ▼ В период с апреля по июнь 2014 г. уровень одобрения деятельности губернатора области² снизился с 42 до 39% (рис. 9 – 10). По данным Левада-центра, в целом по России в апреле – мае 2014 г. доля положительных оценок глав субъектов федерации составляла 61 – 63%.
- ▼ Разнонаправленные тенденции (положительные в среднем по стране и отрицательные – в Вологодской области) отмечаются с декабря 2013 г.
- ▼ В июне 2014 г., при соотнесении с 2007 г., разница в удельном весе одобрительных отзывов в регионе по сравнению с общероссийским показателем увеличилась с 1 до 24 п.п. Соответствующий индекс в области снизился со 134 до 98 пунктов, в целом по России – возрос со 117 до 127 пунктов.

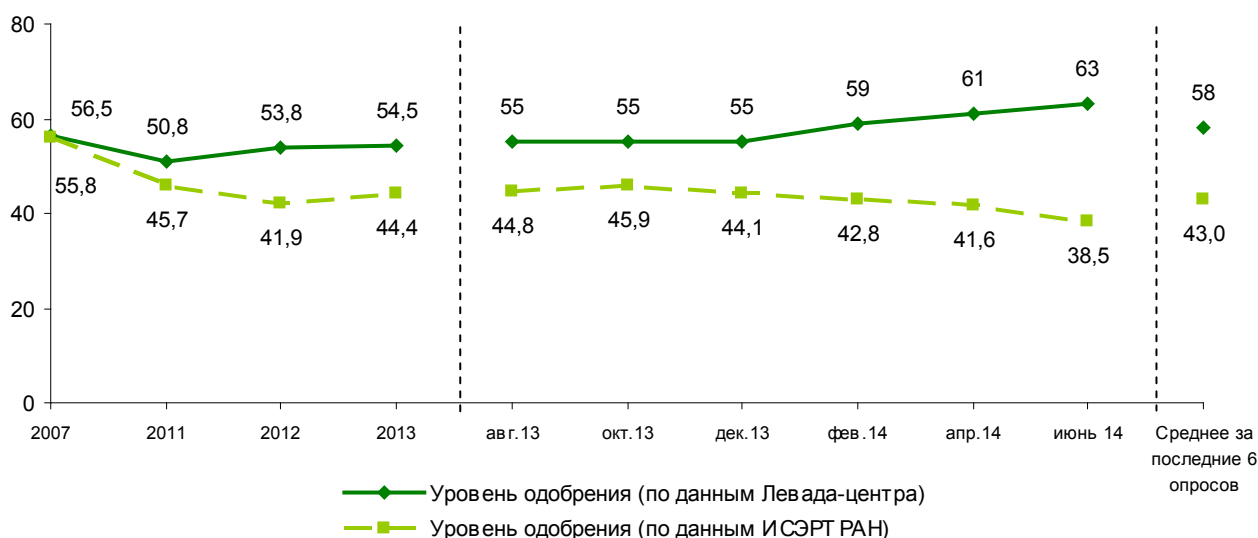


Рис. 9. Уровень одобрения деятельности губернатора Вологодской области и работы глав субъектов РФ в среднем по стране (в % от числа опрошенных)

Последние данные Левада-центра – май 2014 г.

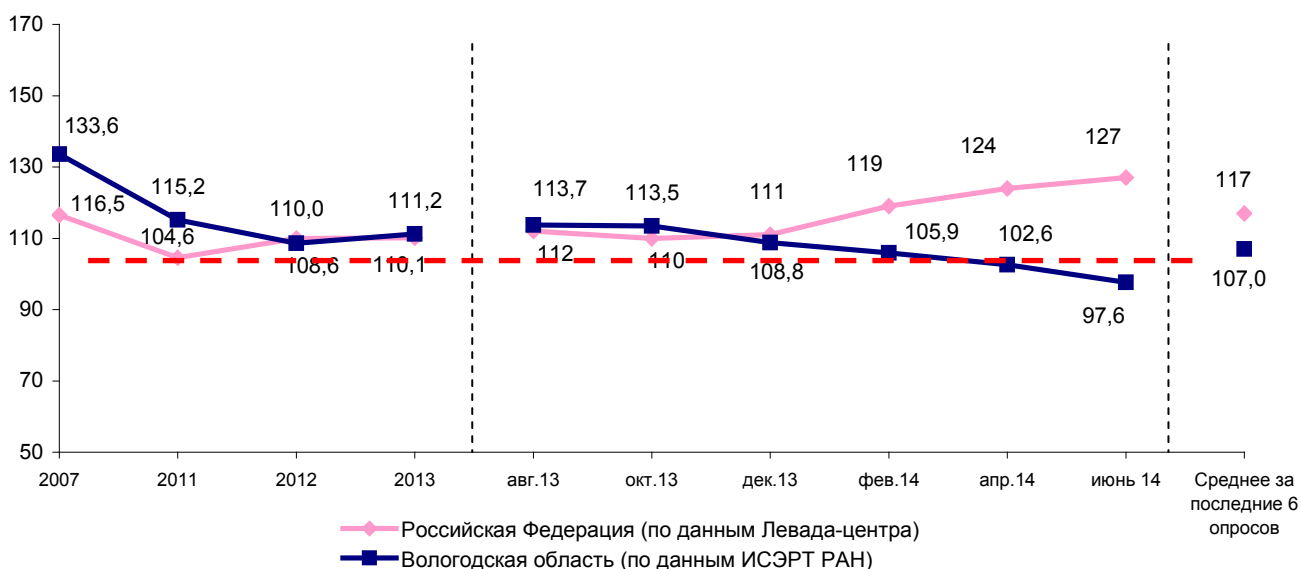


Рис. 10. Динамика индекса одобрения деятельности губернатора области и работы глав субъектов РФ в среднем по стране (в пунктах)

² До 14.12.2011 – Губернатор Вологодской области В. Позгалёв, с 28.12.2011 – Губернатор Вологодской области О. Кувшинников.

ОЦЕНКА ОБЪЕКТИВНОСТИ ОТРАЖЕНИЯ ДЕЯТЕЛЬНОСТИ РЕГИОНАЛЬНОЙ И МУНИЦИПАЛЬНОЙ ВЛАСТИ В СМИ

В период с апреля по июнь 2014 г. улучшились оценки объективности отражения средствами массовой информации деятельности региональной и муниципальной власти. Доля положительных отзывов увеличилась на 4 п.п. (с 33 – 34 до 36 – 37%; табл. 6), индексы – на 4 – 7 пунктов (с 87 – 90 до 93 – 94 п.).

С февраля по июнь 2014 г. индекс объективности освещения в СМИ деятельности губернатора и правительства области не изменился (по 94 п.), глав местных администраций – незначительно улучшился (с 90 до 93 п.).

В июне 2014 г. по сравнению с 2013 г. изменения носят негативный характер. Индекс объективности информации о работе губернатора области снизился с 99 до 94 пунктов, правительства области – с 96 до 94 п., главы местной администрации – с 95 до 93 п.

Таблица 6. Как Вы считаете, средства массовой информации объективно отражают деятельность..?* (в % от числа опрошенных)

Вариант ответа	2013	Авг. 2013	Окт. 2013	Дек. 2013	Фев. 2014	Апр. 2014	Июнь 2014	Среднее за последние 6 опросов	Изменение (+/-), последние 6 опросов к 2013 г.
<i>Губернатора</i>									
Объективно и скорее объективно	39,3	37,9	36,9	40,7	36,5	34,1	37,8	37,3	-2
Необъективно и скорее необъективно	40,3	39,7	44,7	40,7	41,9	44,6	43,8	42,6	+2
Индекс, в пунктах	99,0	98,2	92,2	100,0	94,6	89,5	94,0	94,8	-4
Затрудняюсь ответить	20,4	22,4	18,5	18,7	21,6	21,3	18,4	20,2	0
<i>Правительства области</i>									
Объективно и скорее объективно	37,6	36,5	36,3	39,5	35,4	32,9	37,1	36,3	-1
Необъективно и скорее необъективно	41,3	40,3	45,1	40,5	42,5	45,5	43,1	42,8	+2
Индекс, в пунктах	96,3	96,2	91,2	99,0	92,9	87,4	94,0	93,5	-3
Затрудняюсь ответить	21,2	23,3	18,6	20,0	22,1	21,5	19,9	20,9	0
<i>Главы местной администрации</i>									
Объективно и скорее объективно	37,0	35,5	34,6	39,3	33,8	33,1	37,3	35,6	-1
Необъективно и скорее необъективно	41,6	41,0	45,3	41,5	44,1	44,9	44,0	43,5	+2
Индекс, в пунктах	95,4	94,5	89,3	97,8	89,7	88,2	93,3	92,1	-3
Затрудняюсь ответить	21,4	23,5	20,1	19,2	22,1	22,1	18,7	21,0	0

*Вопрос задаётся с апреля 2013 г.

ЭКОНОМИЧЕСКОЕ ПОЛОЖЕНИЕ ВОЛОГОДСКОЙ ОБЛАСТИ

- ▼ В июне 2014 г. по сравнению с апрелем **несколько сократился удельный вес положительных мнений относительно экономического положения региона (с 9 до 7%; рис. 11 – 12).**
- С февраля по июнь 2014 г. отмечается увеличение доли нейтральных характеристик (с 43 до 46%).
- ▼ В июне 2014 г. по сравнению с 2007 г. **доля позитивных отзывов сократилась с 23 до 7%, удельный вес негативных оценок вырос с 14 до 35%.**

Для справки: По данным Вологдастата, соотношение среднедушевых доходов населения Вологодской области с прожиточным минимумом снизилось за период с 2007 по I квартал 2014 г. с 2,7 до 2,3 раза.

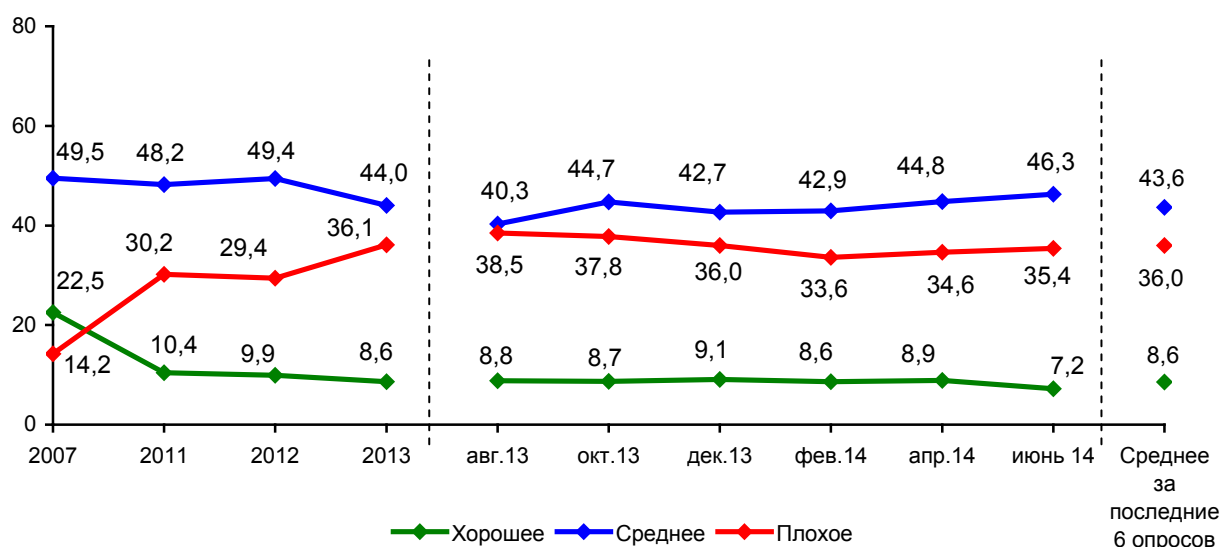


Рис. 11. Оценка населением экономического положения области (в % от числа опрошенных)

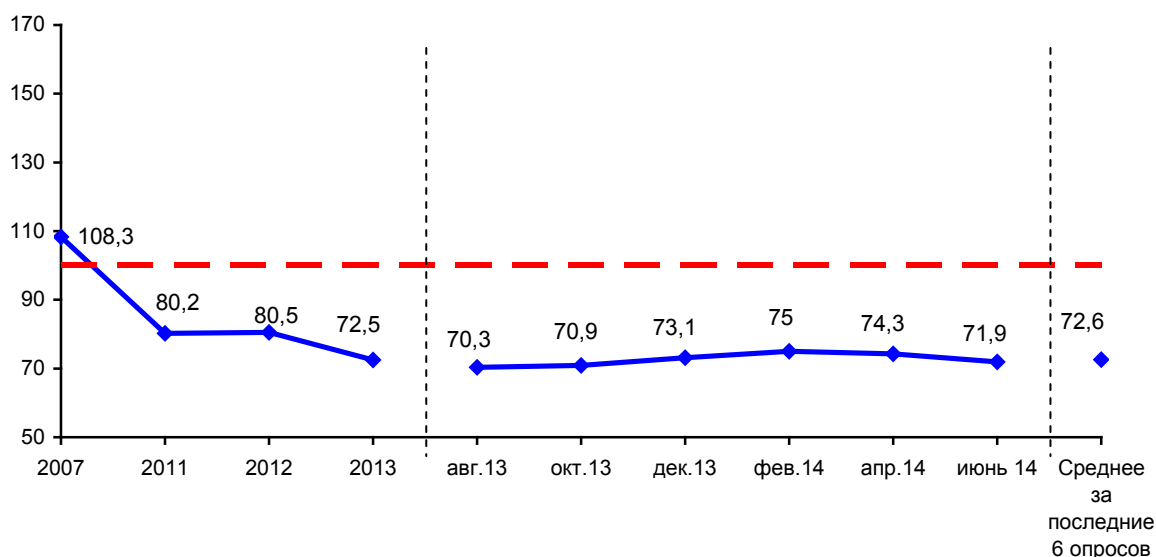


Рис. 12. Динамика индекса экономического положения области (в пунктах)

ОЦЕНКА ЭКОНОМИЧЕСКОГО ПОЛОЖЕНИЯ ВОЛОГОДСКОЙ ОБЛАСТИ В РАЗЛИЧНЫХ СОЦИАЛЬНЫХ ГРУППАХ НАСЕЛЕНИЯ

В июне 2014 г. по сравнению с апрелем оценки экономического положения области ухудшились в большинстве социально-демографических групп, за исключением жителей районов, лиц в возрасте от 30 до 55 лет, а также 20% наименее обеспеченных жителей (индекс вырос на 2, 3 и 10 п. соответственно; табл. 7).

Во всех группах, кроме 20% наименее обеспеченных, отмечаются негативные изменения по сравнению с началом года.

В июне 2014 г. по сравнению с 2007 г. в динамике мнений относительно экономического положения области отмечаются негативные тенденции: во всех социально-демографических группах произошло значительное снижение индекса (от 26 п. и более), наиболее серьезное – среди 20% наименее обеспеченных и жителей районов (на 42 и 43 п. соответственно).

**Таблица 7. Динамика индекса экономического положения области
в различных социальных группах населения (в пунктах)**

Категория населения	2007	2011	2012	2013	Авг. 2013	Окт. 2013	Дек. 2013	Фев. 2014	Апр. 2014	Июнь 2014	Среднее за последние 6 опросов	Изменение (+/-), последние 6 опросов к		
												2013	2011	2007
<i>Пол</i>														
Мужской	110,3	81,4	80,7	72,8	68,2	69,3	73,5	76,4	74,6	71,3	72,2	-1	-9	-38
Женский	106,6	79,4	80,4	72,3	72,0	72,2	72,9	73,8	73,9	72,3	72,9	+1	-7	-34
<i>Возраст</i>														
До 30 лет	112,0	84,9	83,2	73,2	68,1	71,5	73,7	75,2	81,6	71,9	73,7	+1	-11	-38
30-55 лет	108,7	79,0	80,3	73,0	73,9	70,0	71,1	77,0	71,3	74,3	72,9	0	-6	-36
Старше 55 лет	104,3	78,4	78,5	71,4	66,5	71,7	75,7	71,8	73,3	68,4	71,2	0	-7	-33
<i>Образование</i>														
Н/среднее и среднее	104,1	76,3	64,8	67,5	60,9	65,2	74,5	68,7	71,7	65,1	67,7	0	-9	-36
Среднее специальное	109,2	79,4	81,4	72,8	69,2	69,8	75,3	76,8	76,5	74,9	73,8	+1	-6	-35
Н/высшее и высшее	112,2	85,2	92,8	77,4	80,5	78,2	69,1	79,4	75,4	76,5	76,5	-1	-9	-36
<i>Доходные группы</i>														
20% наименее обеспеченных	98,0	63,2	73,6	50,1	48,9	37,6	56,6	55,7	55,7	65,2	53,5	+3	-10	-45
60% средне-обеспеченных	110,2	81,2	81,3	74,3	69,5	71,7	74,4	75,5	77,5	68,2	72,8	-2	-8	-37
20% наиболее обеспеченных	117,6	93,5	85,9	86,6	86,8	94,0	84,4	93,0	87,6	83,5	88,2	+2	-5	-29
<i>Территории</i>														
Вологда	96,8	79,8	83,0	70,2	66,7	65,0	64,9	68,0	68,3	62,4	65,9	-4	-14	-31
Череповец	108,7	88,5	86,9	82,3	86,8	86,7	83,8	87,5	89,8	82,9	86,3	+4	-2	-22
Районы	113,3	76,3	76,1	68,5	63,0	65,3	71,6	71,8	68,9	70,7	68,6	0	-8	-45