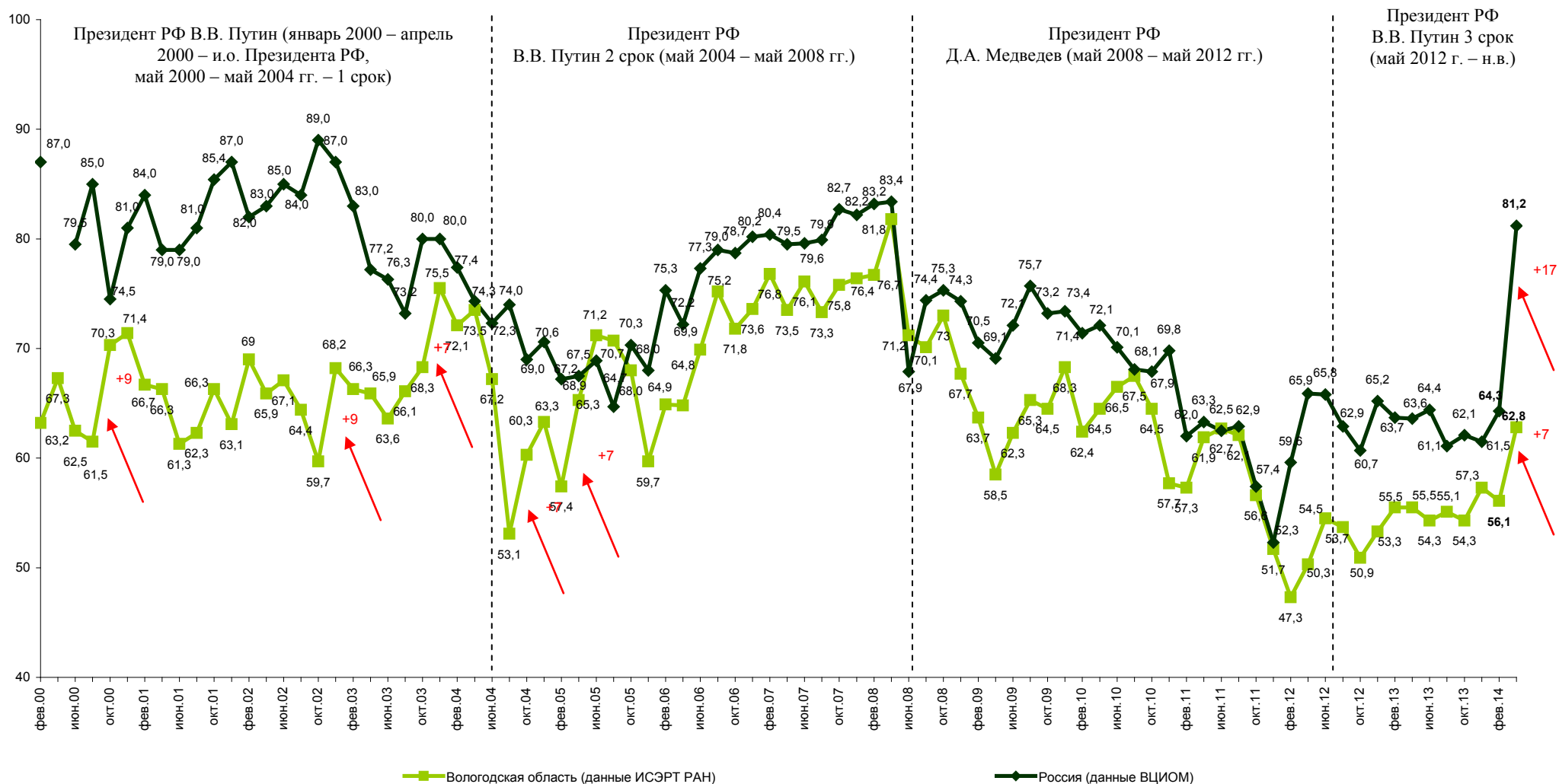


**ОТНОШЕНИЕ НАСЕЛЕНИЯ ВОЛОГОДСКОЙ ОБЛАСТИ
К ДЕЯТЕЛЬНОСТИ ПРЕЗИДЕНТА РФ**

**Рис. 1. ДИНАМИКА УРОВНЯ ОДОБРЕНИЯ
ДЕЯТЕЛЬНОСТИ ПРЕЗИДЕНТА РФ в 2000 – 2014 гг. (в % от числа опрошенных)**



На рисунке 1 показаны оценки эффективности деятельности глав государства за последние 13 лет.

→ – рост уровня одобрения деятельности Президента РФ (в процентных пунктах).

ОЦЕНКА ДЕЯТЕЛЬНОСТИ ПРЕЗИДЕНТА РФ

- ▲ В апреле 2014 г. по сравнению с февралём 2014 г. в области существенно возрос уровень одобрения деятельности Президента РФ (с 56 до 63%; *рис. 2 – 3*). По данным ВЦИОМ, рост доли положительных суждений отмечается и в целом по России (с 64 до 82%).
- ▲ За период с июня 2013 по апрель 2014 г. (последние 6 опросов) по сравнению с 2012 г. доля положительных оценок деятельности Президента РФ среди жителей Вологодской области увеличилась с 52 до 57%. В среднем по стране уровень одобрения деятельности главы государства возрос с 63 до 66%.

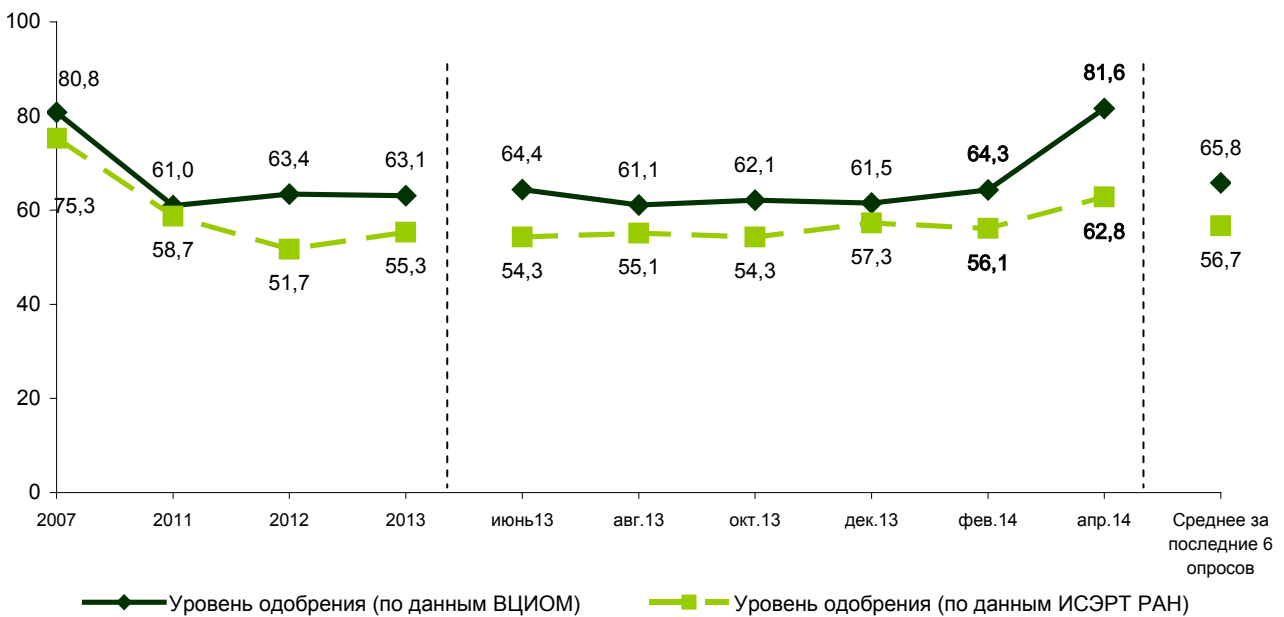


Рис. 2. Динамика уровня одобрения деятельности Президента РФ жителями Российской Федерации и Вологодской области (в % от числа опрошенных)

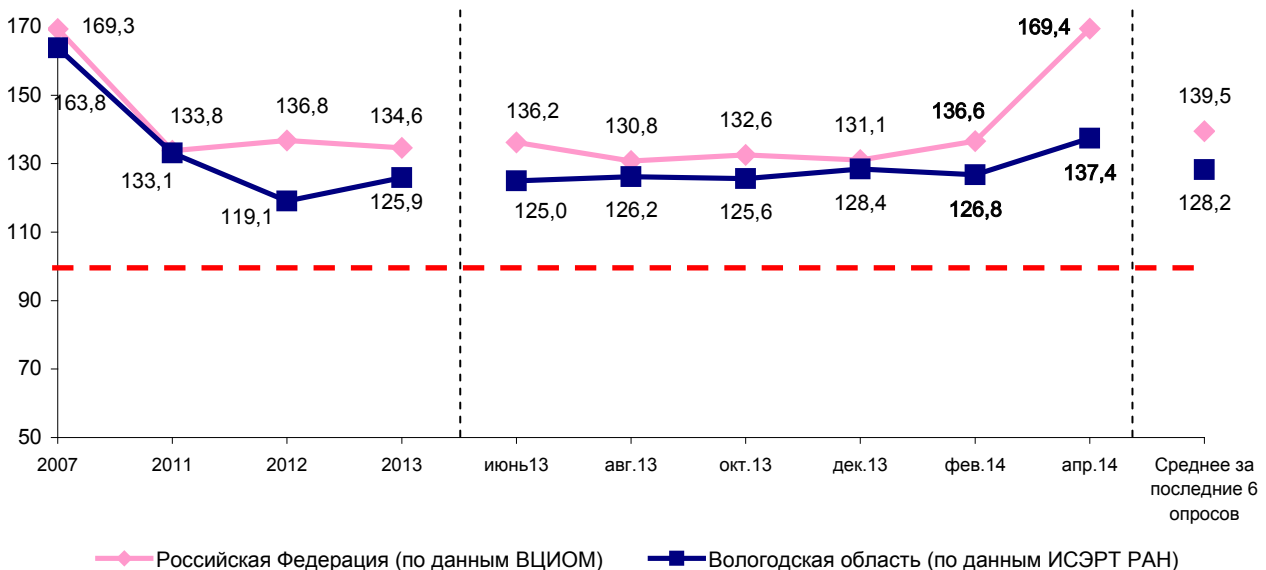


Рис. 3. Динамика индекса одобрения Деятельности Президента РФ (в пунктах)

ОДОБРЕНИЕ ДЕЯТЕЛЬНОСТИ ПРЕЗИДЕНТА РФ В РАЗЛИЧНЫХ СОЦИАЛЬНЫХ ГРУППАХ НАСЕЛЕНИЯ

- ▲ За два последних месяца индекс одобрения деятельности Президента РФ существенно увеличился во всех социально-демографических группах населения (табл. 1). Позитивные изменения отмечены, прежде всего, среди молодых людей в возрасте 18 – 30 лет (индекс увеличился со 124 до 139 пунктов), людей с высшим и незаконченным высшим образованием (со 131 до 146 пунктов), жителей Вологды (со 125 до 139 пунктов), в категории 60% населения со средними доходами (со 128 до 138 пунктов).
- ▲ В среднем за последние 6 опросов по сравнению с 2012 г. во всех социально-демографических группах населения также отмечены позитивные изменения, особенно в группе 20% наименее обеспеченных жителей области (со 101 до 119 пунктов).

**Таблица 1. Индекс одобрения деятельности Президента РФ
в социальных группах (в пунктах)**

Категория населения	2007	2011	2012	2013	Июнь 2013	Авг. 2013	Окт. 2013	Дек. 2013	Фев. 2014	Апр. 2014	Среднее за последние 6 опросов	Изменение (+/-), последние 6 опросов к		
												2012	2011	2007
<i>Пол</i>														
Мужской	160,4	126,1	112,8	120,3	125,4	122,2	114,9	119,4	124,3	131,4	122,9	+10	-3	-37
Женский	166,5	138,8	124,1	130,5	124,6	129,6	134,2	135,5	128,8	142,2	132,5	+8	-6	-34
<i>Возраст</i>														
До 30 лет	167,5	135,3	118,2	124,9	123,0	120,8	124,3	124,0	123,6	139,2	125,8	+8	-9	-42
30-55 лет	163,1	130,5	117,5	125,2	129,4	130,0	124,5	125,8	125,2	135,2	128,4	+10	-2	-35
Старше 55 лет	161,8	135,4	122,4	127,8	119,7	124,8	127,9	135,0	131,2	139,5	129,7	+7	-6	-32
<i>Образование</i>														
Н/среднее и среднее	156,9	128,0	109,9	120,3	123,1	120,7	114,4	127,3	120,6	129,8	122,7	+13	-5	-34
Среднее специальное	165,4	135,5	119,4	126,0	123,7	124,5	125,1	129,1	130,1	137,4	128,3	+9	-7	-37
Н/высшее и высшее	170,3	135,9	126,9	131,6	128,3	133,5	137,7	129,0	130,6	146,4	134,3	+7	-2	-36
<i>Доходные группы</i>														
20% наименее обеспеченных	146,4	113,2	101,3	115,1	121,1	115,2	115,6	138,0	109,2	115,1	119,0	+18	+6	-27
60% средне-обеспеченных	168,1	135,6	121,0	126,6	122,9	123,7	126,3	126,2	127,7	138,1	127,5	+6	-8	-41
20% наиболее обеспеченных	174,7	148,3	131,4	137,6	135,5	141,7	133,6	136,8	148,4	153,1	141,5	+10	-7	-33
<i>Территории</i>														
Вологда	163,0	135,9	122,0	124,9	119,8	126,8	129,6	128,8	125,2	138,7	128,2	+6	-8	-35
Череповец	173,6	145,0	135,8	138,7	142,0	135,8	137,9	139,1	142,1	151,4	141,4	+6	-4	-32
Районы	159,4	125,9	109,2	119,5	118,2	120,8	116,5	122,2	119,3	129,1	121,0	+12	-5	-38

ОЦЕНКА ПОЛИТИКИ РОССИИ ПО ОТНОШЕНИЮ К УКРАИНЕ

16 марта 2014 г. в Симферополе (Крым) прошёл референдум, на котором более 95% участников проголосовали за присоединение региона к России.

В апреле 2014 г. подавляющее большинство жителей области одобрило политику России по отношению к Украине (71%; табл. 2).

Таблица 2. Как Вы оцениваете политику России по отношению к Украине?

Вариант ответа	Апр. 2014
Полностью и скорее одобряю	71,3
Полностью и скорее не одобряю	12,0
Затрудняюсь ответить	16,7

Своё согласие с присоединением Крыма в качестве субъекта Российской Федерации выразили 78% жителей Вологодской области (табл. 3).

Таблица 3. Вы согласны или не согласны с присоединением Крыма к нашей стране в качестве субъекта Российской Федерации?

Вариант ответа	Апр. 2014
Да, согласен	78,0
Нет, не согласен	10,4
Затрудняюсь ответить	11,6

ОТНОШЕНИЕ К ПРИСОЕДИНЕНИЮ КРЫМА В РАЗЛИЧНЫХ СОЦИАЛЬНО-ДЕМОГРАФИЧЕСКИХ ГРУППАХ НАСЕЛЕНИЯ

- ▲ В наиболее значительной степени присоединение Крыма в качестве субъекта РФ поддержало население Череповца (94%; табл. 4), категория 20% наиболее обеспеченных жителей области (90%), а также лица с высшим и незаконченным высшим образованием (85%).
- ▼ Негативные и неопределённые отзывы чаще наблюдаются в категории 20% наименее обеспеченных жителей области: соответственно 22 и 18% против среднеобластных значений 10 и 12%.

Таблица 4. Распределение ответов о согласии/ несогласии с присоединением Крыма в качестве субъекта РФ в различных социальных группах населения (апрель 2014 г.)

Присоединение Крыма	За	Против	Затрудняюсь ответить
<i>Пол</i>			
Мужской	77,0	10,6	12,4
Женский	78,8	10,2	11,0
<i>Возраст</i>			
До 30 лет	78,4	9,4	12,3
30-55 лет	78,2	10,2	11,5
Старше 55 лет	77,4	11,4	11,2
<i>Образование</i>			
Среднее и н/среднее	73,3	13,3	13,4
Среднее специальное	77,1	10,1	12,8
Высшее и н/высшее	85,0	7,1	8,0
<i>Доходные группы</i>			
20% наименее обеспеченных	59,8	21,8	18,4
60% среднеобеспеченных	80,8	8,8	10,4
20% наиболее обеспеченных	89,5	4,5	6,0
<i>Территории</i>			
Вологда	79,7	8,3	11,9
Череповец	93,9	3,5	2,5
Районы	68,3	15,3	16,4
Область	78,0	10,4	11,6

ОЦЕНКА ЭКОНОМИЧЕСКОЙ ПОЛИТИКИ, ПРОВОДИМОЙ ПРЕЗИДЕНТОМ РФ

В период с февраля по апрель 2014 г. заметно улучшились оценки экономической политики, проводимой президентом страны (рис. 4 – 5). Доля положительных характеристик возросла с 36 до 40%, удельный вес отрицательных отзывов снизился с 21 до 19%.

В среднем за последние 6 опросов по сравнению с 2012 г. характер суждений изменился несущественно (рис. 4 – 5). Доля позитивных оценок составляет 38%, негативных – 19 – 20%.

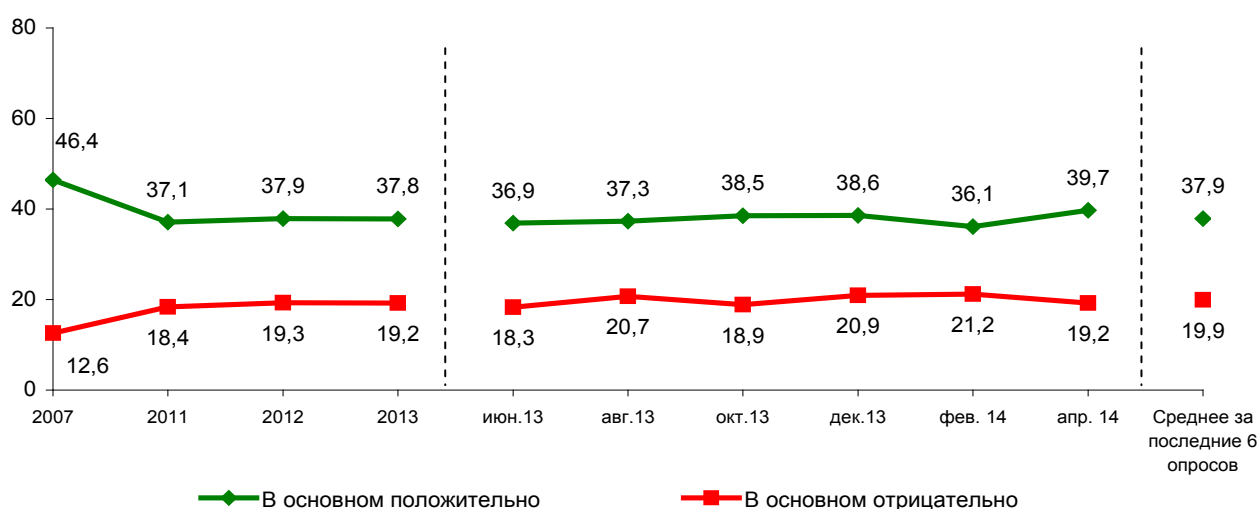


Рис. 4. Как Вы относитесь к экономической политике, проводимой президентом страны? (в % от числа опрошенных)

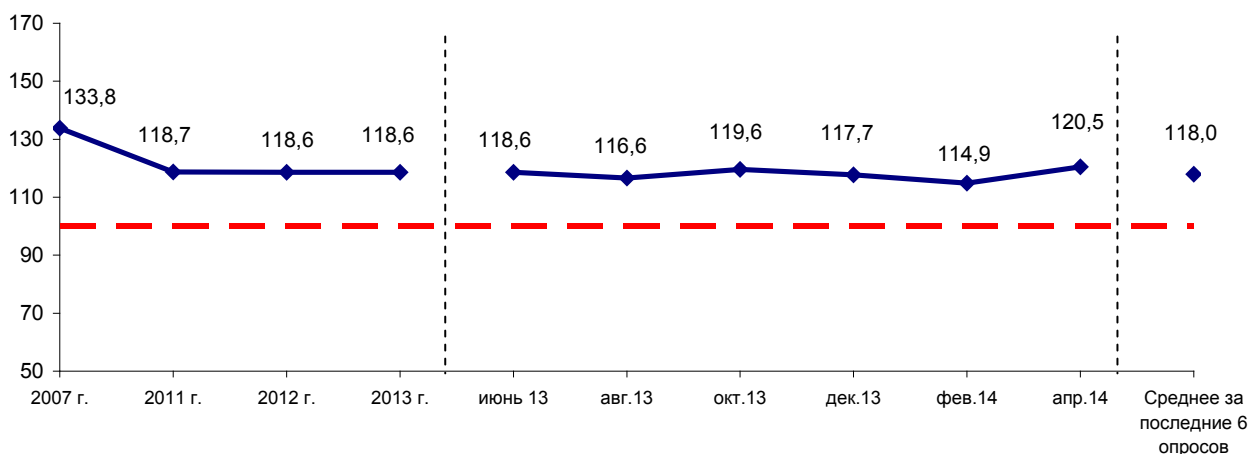


Рис. 5. Динамика индекса одобрения экономической политики, проводимой президентом страны (в пунктах)

ОЦЕНКА УСПЕШНОСТИ РЕШЕНИЯ ПРЕЗИДЕНТОМ РФ КЛЮЧЕВЫХ ПРОБЛЕМ СТРАНЫ

- ▲ За два последних месяца увеличилась доля жителей области, считающих успешной деятельность Президента РФ по решению ключевых проблем в стране (на 3 – 4 п.п.; табл. 5).
- ▲ За последние 6 опросов по сравнению с 2012 г. также отмечены позитивные изменения, особенно в отношении работы главы государства по наведению порядка в стране. Наиболее представительная группа населения (в среднем за последние 6 опросов – 46%, в апреле 2014 г. – 49%) отмечает эффективность его международной политики.

Таблица 5. Насколько успешно, на Ваш взгляд, Президент РФ справляется с проблемами (в % от числа опрошенных)

Показатель	2007	2011	2012	2013	Июнь 2013	Авг. 2013	Окт. 2013	Дек. 2013	Фев. 2014	Апр. 2014	Среднее за последние 6 опросов	Изменение (+/-), последние 6 опросов		
												к 2012	к 2011	к 2007
<i>Укрепление международных позиций России</i>														
Успешно	58,4	46,2	43,1	45,6	41,7	45,3	47,7	47,5	45,9	48,6	46,1	+3	0	-12
Неуспешно	24,9	33,7	37,9	36,2	37,1	36,4	33,7	35,8	35,7	35,5	35,7	-2	+2	+11
<i>Наведение порядка в стране</i>														
Успешно	53,2	36,6	35,4	39,4	35,1	39,9	41,7	44,5	42,7	46,7	41,8	+6	+5	-11
Неуспешно	34,0	50,0	50,7	47,5	49,9	46,7	46,7	45,5	43,7	40,9	45,6	-5	-4	+12
<i>Защита демократии, укрепление свобод граждан</i>														
Успешно	44,4	32,4	28,8	31,8	29,1	34,7	30,8	32,8	32,3	36,3	33,1	+4	+1	-11
Неуспешно	37,0	48,3	52,3	51,0	50,0	48,5	53,7	51,6	50,1	48,7	50,0	-2	+2	+13
<i>Подъем экономики, рост благополучия граждан</i>														
Успешно	47,2	30,7	28,5	31,3	28,2	32,6	29,0	32,6	31,5	34,9	32,0	+4	+1	-15
Неуспешно	39,1	56,1	57,9	56,8	56,7	53,4	60,5	59,7	57,1	54,3	56,5	-1	0	+17

УРОВЕНЬ ДОВЕРИЯ НАСЕЛЕНИЯ ГОСУДАРСТВЕННЫМ И ОБЩЕСТВЕННЫМ ИНСТИТУТАМ

В период с апреля 2013 по апрель 2014 г. отмечен рост уровня доверия Президенту РФ (с 49 до 55%; табл. 6), Правительству РФ (с 42 до 47%), Совету Федерации РФ (с 36 до 40%), Государственной думе РФ (с 32 до 36%), Общественной палате РФ (с 31 до 34%).

Одновременно снизился удельный вес населения, доверяющего руководителям предприятий (с 29 до 23%) и банковским, предпринимательским кругам (с 24 до 20%).

Таблица 6. Динамика уровня доверия действующим в стране общественным структурам и институтам власти (в % от числа опрошенных)*

Общественные структуры и институты власти	2007	2011	2012	2013	апрель 2013	апрель 2014	Изменение +/- апрель 2014 к			
							2013	2012	2011	2007
<i>Уровень доверия >40%</i>										
Президенту РФ	60,3	50,5	45,7	47,0	49,3	55,3	+8	+10	+5	-5
Церкви	44,8	47,5	41,4	43,9	47,2	45,5	+2	+4	-2	+1
Правительству РФ	41,9	47,4	39,6	40,4	42,2	47,4	+7	+8	0	+6
<i>Уровень доверия >35%</i>										
Совету Федерации	34,9	35,5	32,3	34,6	35,9	39,9	+5	+8	+4	+5
Прокуратуре	31,1	35,4	33,9	40,1	42,1	39,4	-1	+6	+4	+8
Армии	28,7	34,1	31,3	37,5	41,9	39,0	+2	+8	+5	+10
Суду	32,1	35,8	36,1	39,3	41,9	38,3	-1	+2	+3	+6
ФСБ	34,2	35,8	33,2	37,5	40,3	36,9	-1	+4	+1	+3
Руководству области	40,6	36,6	34,6	37,8	39,3	36,8	-1	+2	0	-4
Государственной думе	29,5	32,0	30,5	31,6	32,0	36,3	+5	+6	+4	+7
Полиции	28,3	32,1	29,3	33,7	36,2	35,7	+2	+6	+4	+7
<i>Уровень доверия >30%</i>										
Органам местного самоуправления**	32,3	33,9	29,3	32,7	33,7	34,8	+2	+6	+1	+3
Общественной палате РФ***	-	27,3	28,1	29,9	30,6	34,1	+4	+6	+7	
Общественной палате области***	-	25,7	25,4	29,2	29,6	30,2	+1	5	+5	
<i>Уровень доверия >25%</i>										
СМИ	27,5	28,7	29,5	30,2	32,0	29,7	-1	0	+1	+2
Профсоюзам	28,6	30,0	25,6	27,8	30,3	27,7	0	+2	-2	-1
Общественным организациям*	24,4	26,7	26,5	26,8	29,5	26,7	0	0	0	+2
<i>Уровень доверия <25%</i>										
Директорам, руководителям предприятий	23,6	22,3	25,1	27,5	28,9	22,8	-5	-2	+1	-1
Политическим партиям, движениям	17,6	22,8	20,9	20,4	22,7	21,4	+1	+1	-1	+4
Банковским, предпринимательским кругам	21,3	20,4	21,3	23,4	23,7	19,9	-3	-1	-1	-1

* вопрос задается 2 раза в год (в апреле и октябре).

** в список вариантов ответа включен в 2006 г.

*** в список вариантов ответа включен в 2010 г.

ОЦЕНКА ПОЛИТИЧЕСКОЙ ОБСТАНОВКИ В РОССИИ

- ▼ За два последних месяца ухудшился характер суждений жителей области относительно политической обстановки в России: доля тех, кто считает обстановку «благополучной», «спокойной», снизилась с 48 до 44%, удельный вес отрицательных оценок возрос с 39 до 43% (рис. 6 – 7).
- ▲ За последние 6 опросов по сравнению с 2012 г. изменения носят позитивный характер: индекс оценки политической обстановки в стране увеличился на 7 пунктов.

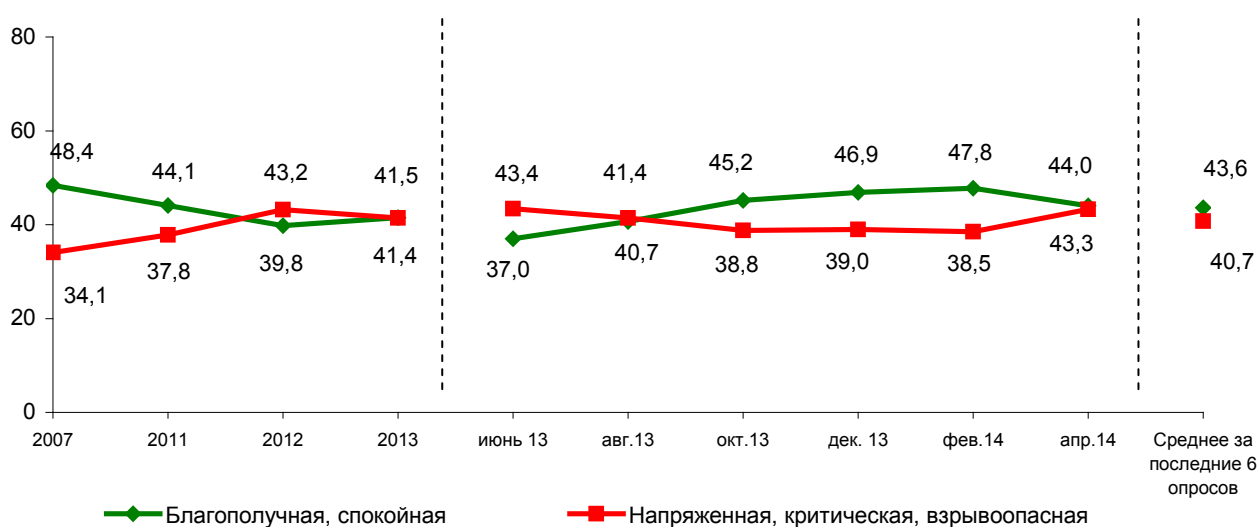


Рис. 6. Оценка населением политической обстановки в России (в % от числа опрошенных)

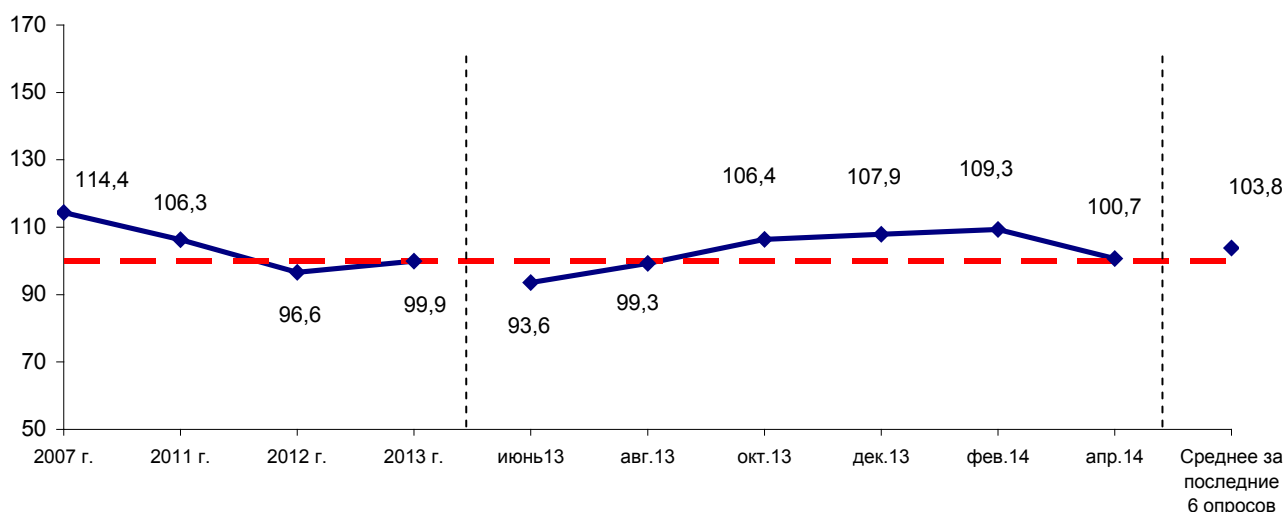


Рис. 7. Динамика индекса оценки политической обстановки в России (в пунктах)

ОЦЕНКА ПЕРСПЕКТИВ РАЗВИТИЯ ПОЛИТИЧЕСКОЙ СИТУАЦИИ В РОССИИ

За последние 6 опросов по сравнению с 2012 г. улучшились оценки ближайших изменений политической обстановки в России. Удельный вес оптимистических ожиданий сохранился на уровне 20 – 21%, но снизилась доля «пессимистов» (с 25 до 22%; рис. 8 – 9).

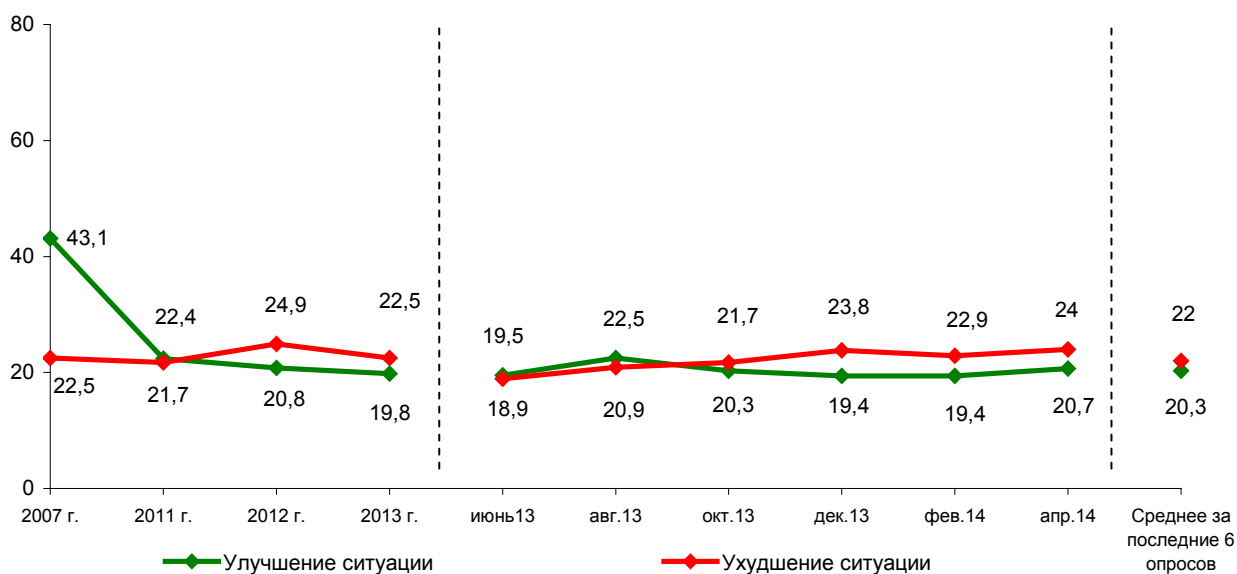


Рис. 8. Что ожидает Россию в ближайшие месяцы в политической жизни?
(в % от числа опрошенных)

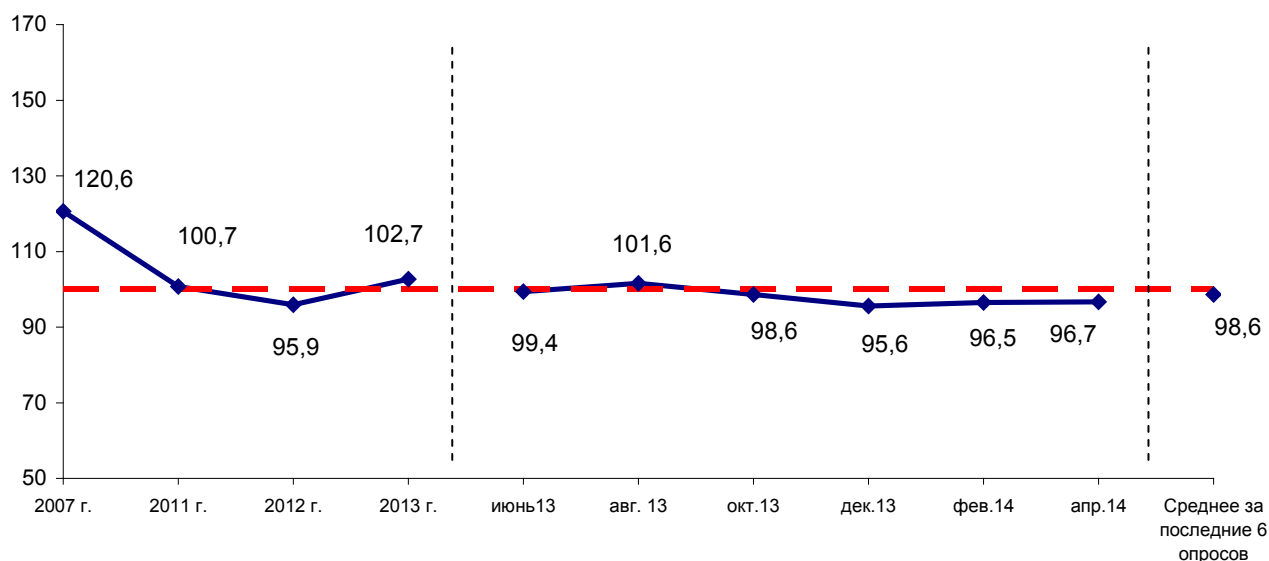


Рис. 9. Динамика индекса прогнозов развития политической ситуации в России
(в пунктах)

ПАРТИЙНО-ПОЛИТИЧЕСКИЕ ПРЕДПОЧТЕНИЯ НАСЕЛЕНИЯ РЕГИОНА

- В партийно-политических предпочтениях населения ведущую роль сохраняет партия «Единая Россия». Уровень её поддержки в среднем за последние 6 опросов составляет 29%, что примерно соответствует уровню 2007 – 2013 гг. (табл. 7). Стабильны также позиции КПРФ и ЛДПР, которых поддерживают соответственно 11 и 8% жителей области. Менее популярной по сравнению с 2007 – 2012 гг. стала «Справедливая Россия»: апрель 2014 г. – 3%; последние 6 опросов – 4%; 2007 – 2012 гг. – 6 – 8%.
- На уровне 35% стабилизировался удельный вес тех, кто полагает, что действующие в настоящее время партии не выражают их интересов. Это выше, чем в 2007 – 2012 гг. (18 – 31%).

Таблица 7. Какая партия выражает Ваши интересы? (в % от числа опрошенных)

Партия	2007	Выборы в ГД РФ 2007 г., факт.	2011	Выборы в ГД РФ 2011 г., факт.	2012	2013	Июнь 2013	Авг. 2013	Окт. 2013	Дек. 2013	Фев. 2014	Апр. 2014	Среднее за последние 6 опросов	Изменение (+/-), последние 6 опросов		
														к 2012	к 2011	к 2007
Единая Россия	30,2	60,5	31,1	33,4	29,1	29,4	31,3	29,6	26,9	29,5	28,3	29,5	29,2	0	-2	-1
КПРФ	7,0	9,3	10,3	16,8	10,6	11,3	11,3	12,0	11,9	11,8	10,9	10,7	11,4	+1	+1	+4
ЛДПР	7,5	11,0	7,8	15,4	7,8	7,2	6,6	6,8	8,4	8,1	8,9	8,3	7,9	0	0	0
Справедливая Россия	7,8	8,8	5,6	27,2	6,6	4,6	4,7	4,3	4,0	4,4	3,5	3,3	4,0	-3	-2	-4
Другая*	8,5	–	2,6	–	2,9	0,6	2,1	3,4	1,0	0,8	0,4	0,2	1,3	-1	-1	-1
Никакая	17,8	–	29,4	–	31,3	34,9	31,7	33,4	37,3	34,4	35,2	34,8	34,5	+4	+5	+17
Затрудняюсь ответить	21,2	–	13,2	–	11,7	10,2	12,3	10,5	10,5	10,9	12,7	13,1	11,7	0	-2	-10

* Партии, уровень поддержки которых за последние 6 опросов был 1% и менее.