

## **I. РЕЗУЛЬТАТЫ СОЦИОЛОГИЧЕСКИХ ИЗМЕРЕНИЙ**

### **ЭКОНОМИЧЕСКОЕ ПОЛОЖЕНИЕ СТРАНЫ И РЕГИОНА**

## ОЦЕНКА ДЕЯТЕЛЬНОСТИ ПРЕЗИДЕНТА РФ ЖИТЕЛЯМИ ВОЛОГОДСКОЙ ОБЛАСТИ

▲ В период с апреля 2013 по февраль 2014 г. по сравнению с 2012 г. среди жителей Вологодской области улучшились оценки деятельности Президента РФ: доля положительных суждений увеличилась с 52 до 55% (рис. 1), отрицательных – снизилась с 33 до 29%.

▼ По сравнению с 2011 г. характер суждений менее благоприятный: индекс ниже на 7 п.п. (рис. 2).

▼ По сравнению с 2007 г. отмечается существенное снижение разницы в уровне положительных и отрицательных отзывов: с 64 до 26 п.п.

Для справки: по данным ВЦИОМ, уровень одобрения деятельности Президента РФ среди россиян в феврале 2014 г. составил 63,1%, в 2013 г. – 63,3%.

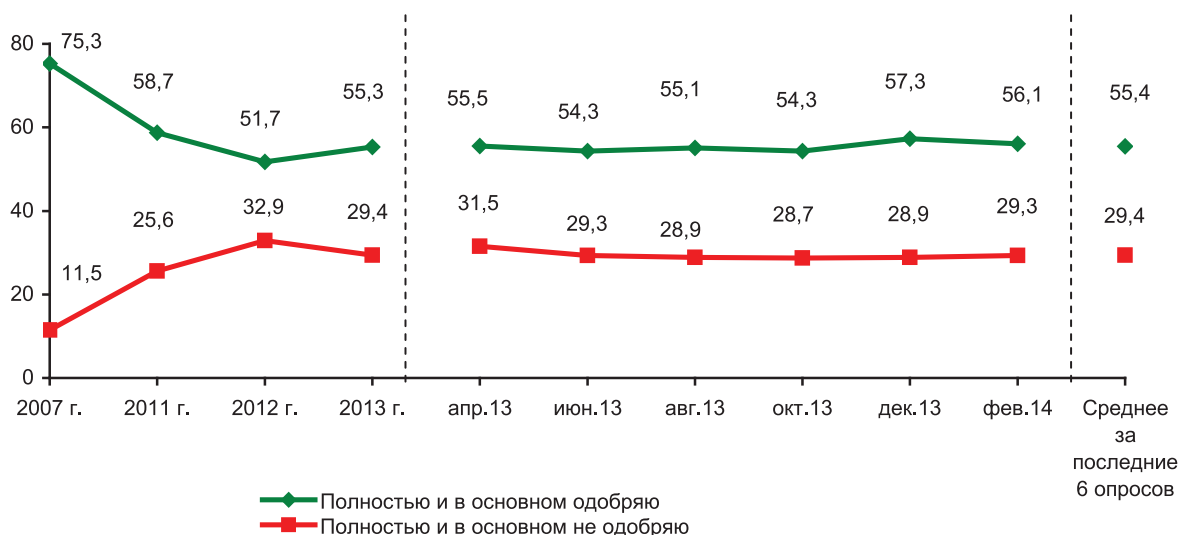


Рис. 1. Динамика уровня одобрения деятельности Президента РФ  
(в % от числа опрошенных)

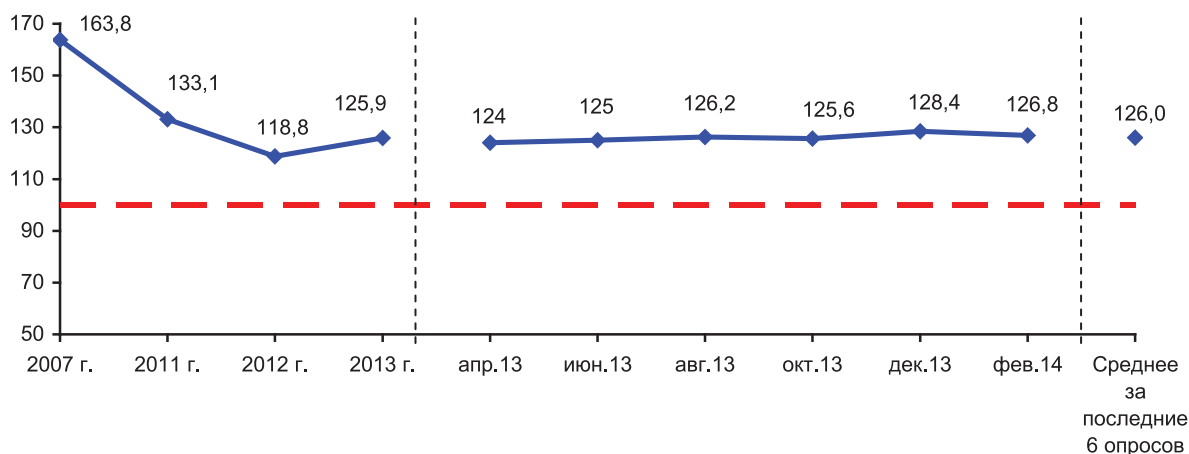


Рис. 2. Динамика индекса одобрения деятельности Президента РФ (в пунктах)

## ЭКОНОМИЧЕСКОЕ ПОЛОЖЕНИЕ РОССИИ

▼ В среднем за последние 6 опросов доля отрицательных характеристик экономического положения России увеличилась на 3 п.п. по сравнению с 2012 г. (с 26 до 29%; рис. 3 – 4). Наиболее негативные изменения произошли по сравнению с 2007 г.: удельный вес жителей области, полагающих, что экономическое положение России «плохое», вырос в два раза (с 15 до 29%), во столько же раз сократилась доля противоположных оценок (с 21 до 10%).

● За последние 6 опросов суждения вернулись к уровню 2011 г.: доля положительных отзывов составила 10%, отрицательных – 29%.

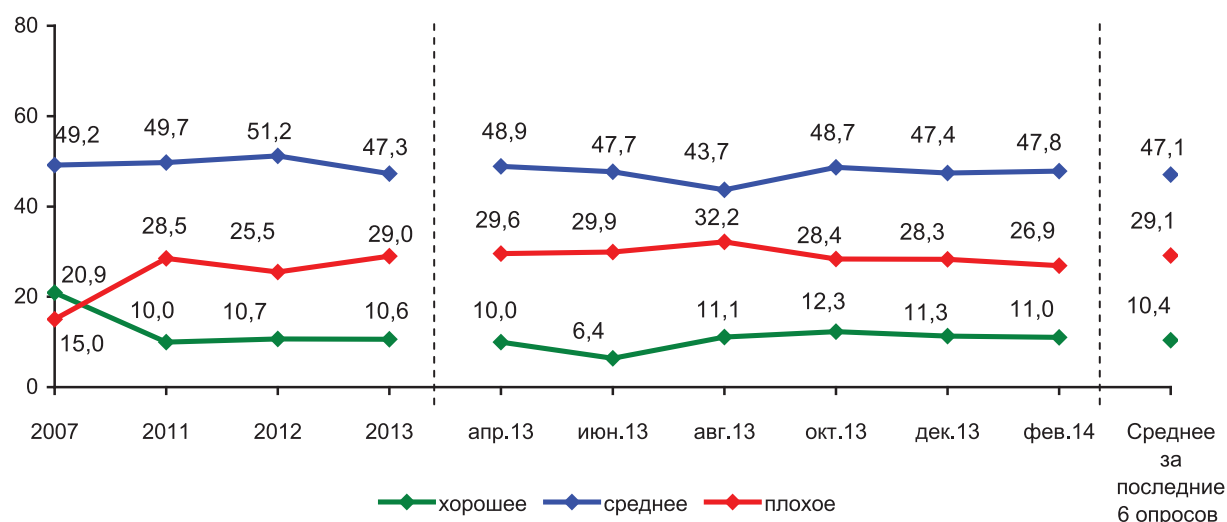


Рис. 3. Оценка населением экономического положения России (в % от числа опрошенных)

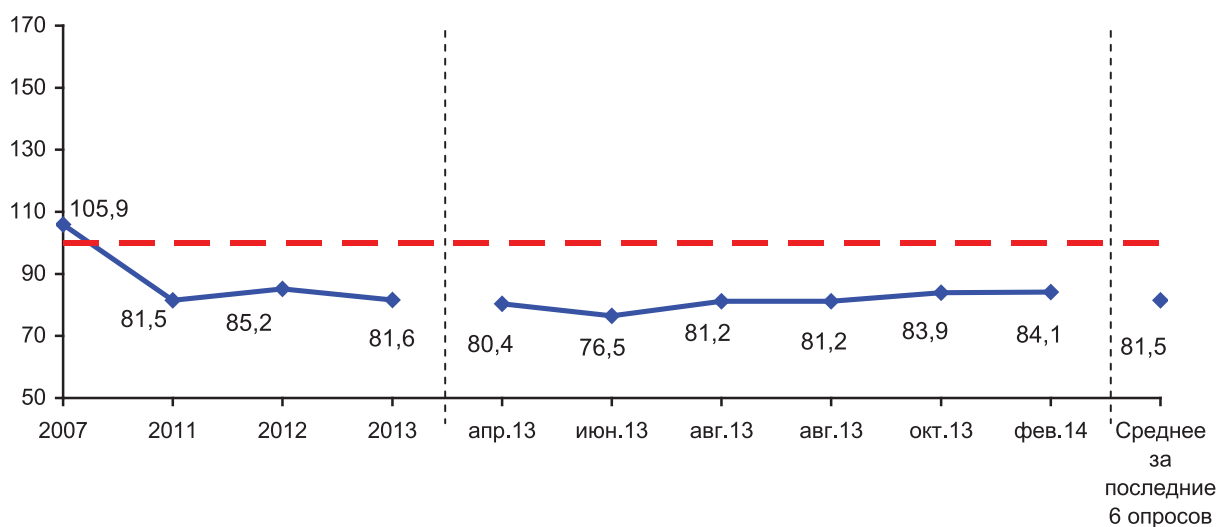


Рис. 4. Динамика индекса экономического положения России (в пунктах)

## ОЦЕНКА ЭКОНОМИЧЕСКОГО ПОЛОЖЕНИЯ РОССИИ В РАЗЛИЧНЫХ СОЦИАЛЬНЫХ ГРУППАХ НАСЕЛЕНИЯ

▼ В среднем за период с апреля 2013 г. по февраль 2014 г. по сравнению с 2012 и 2011 гг. оценки экономического положения России ухудшились практически во всех социально-демографических группах. Наиболее значительное падение индекса отмечается по сравнению с 2007 г. особенно среди 20% наименее обеспеченных (с 98 до 61%; табл. 1).

▲ По сравнению с 2011 г. в ряде социально-демографических групп (лица в возрасте от 30 до 55 лет, лица с высшим и неоконченным высшим образованием, жители Вологды и Череповца) произошёл незначительный рост индекса (на 2 п.).

**Таблица 1. Динамика индекса экономического положения России  
в различных социальных группах населения (в % от числа опрошенных)**

Категория населения	2007	2011	2012	2013	Апр. 2013	Июнь 2013	Авг. 2013	Окт. 2013	Дек. 2013	Февр. 2014	Среднее за последние 6 опросов	Изменение (+/-), последние 6 опросов		
												к 2012	к 2011	к 2007
<i>Пол</i>														
Мужской	108,1	82,7	83,5	82,8	81,1	77,8	80,3	83,8	82,9	84,1	81,7	-2	-1	-26
Женский	104,0	80,6	86,6	80,7	80,1	75,6	77,8	84,1	82,9	84,0	80,8	-6	0	-23
<i>Возраст</i>														
До 30 лет	110,0	87,2	88,0	82,4	77,9	72,0	79,0	85,5	89,0	87,0	81,7	-6	-6	-28
30 – 55 лет	106,2	80,1	84,5	82,7	84,2	76,9	81,7	82,6	81,9	85,8	82,2	-2	+2	-24
Старше 55 лет	101,6	79,2	84,4	79,6	76,6	79,3	74,9	84,9	79,9	79,7	79,2	-5	0	-22
<i>Образование</i>														
Н/среднее и среднее	103,9	79,6	78,7	76,0	68,3	77,6	73,2	80,1	79,3	79,0	76,3	-2	-3	-28
Среднее специальное	105,8	81,1	86,7	82,3	84,1	72,3	77,6	83,9	82,9	86,0	81,1	-6	0	-25
Н/высшее и высшее	108,2	84,0	90,0	86,8	89,7	80,0	85,8	88,2	86,6	87,5	86,3	-4	+2	-22
<i>Доходные группы</i>														
20% наименее обеспеченных	98,1	67,9	69,5	60,6	59,6	61,2	58,3	54,5	66,5	67,1	61,2	-8	-7	-37
60% средне-обеспеченных	106,8	82,3	86,6	83,3	82,1	79,7	79,5	87,4	82,1	86,1	82,8	-3	+1	-24
20% наиболее обеспеченных	114,9	92,5	97,0	95,0	95,5	83,7	92,8	98,1	98,1	96,7	94,2	-3	+2	-21
<i>Территории</i>														
Вологда	95,0	79,6	89,5	82,7	80,2	74,2	81,2	86,2	83,5	83,9	81,5	-8	+2	-14
Череповец	106,5	84,2	86,2	85,5	79,7	83,7	83,0	88,0	89,0	91,3	85,8	0	+2	-21
Районы	110,4	81,1	82,8	79,1	81,0	73,8	75,7	80,4	79,3	80,2	78,4	-4	-3	-32

## ОЦЕНКА ДЕЯТЕЛЬНОСТИ ГУБЕРНАТОРА НАСЕЛЕНИЕМ ОБЛАСТИ

- За последние 6 опросов по сравнению с 2012 г. оценка деятельности губернатора области<sup>1</sup> изменилась незначительно: доля положительных отзывов составляет 42 – 44%, отрицательных – 33 – 34% (рис. 5).
- ▼ По сравнению с 2011 г. характер суждений несколько менее благоприятный: индекс ниже на 4 пункта (рис. 6).
- ▼ По сравнению с 2007 г. ухудшилось соотношение удельного веса позитивных и негативных суждений: с 2,5 до 1,3 раза.

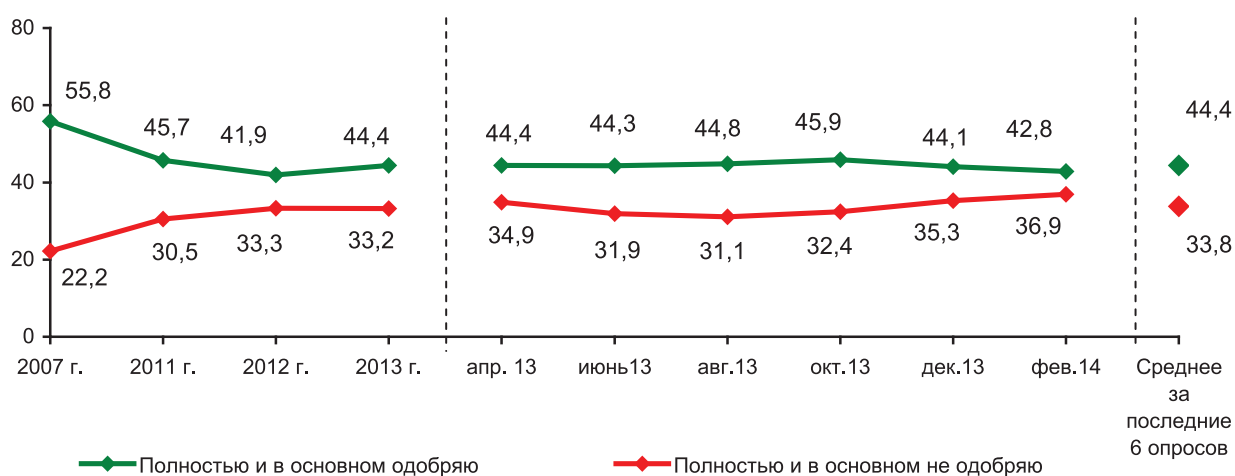


Рис. 5. Оценка деятельности губернатора области (в % от числа опрошенных)

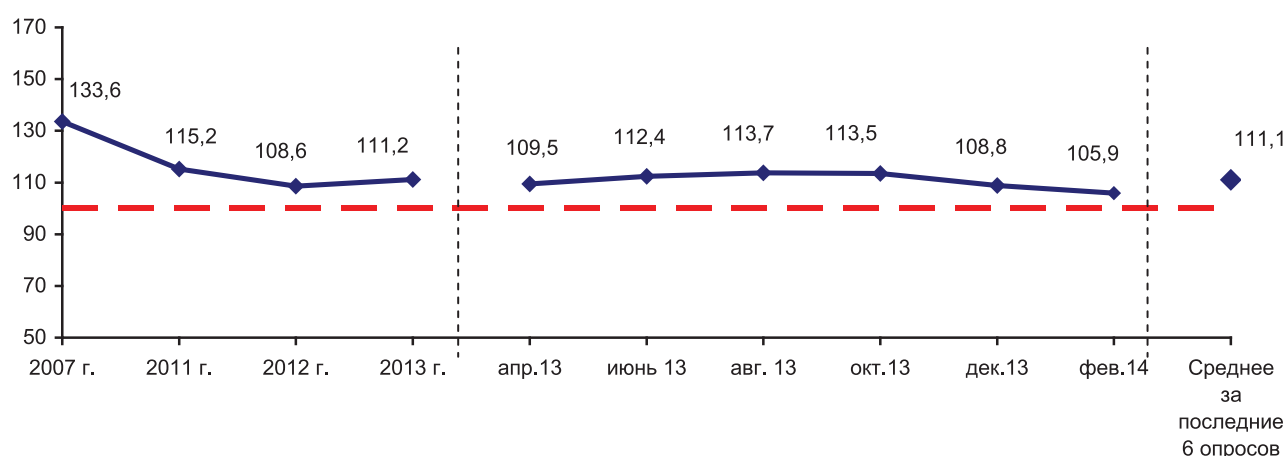


Рис. 6. Динамика индекса одобрения деятельности губернатора области (в пунктах)

<sup>1</sup> До 14.12.2011 – Губернатор Вологодской области В. Позгалёв, с 28.12.2011 – Губернатор Вологодской области О. Кувшинников.

## ЭКОНОМИЧЕСКОЕ ПОЛОЖЕНИЕ ВОЛОГОДСКОЙ ОБЛАСТИ

- ▼ По сравнению с 2012, 2011 и 2007 гг. ухудшились оценки экономического положения области. Доля положительных мнений сократилась с 10 – 23% до 8%, удельный вес негативных характеристик вырос с 14 – 30 до 36% (рис. 7 – 8). Наибольший рост доли отрицательных суждений отмечен по сравнению с 2007 г. (с 14 до 36%).

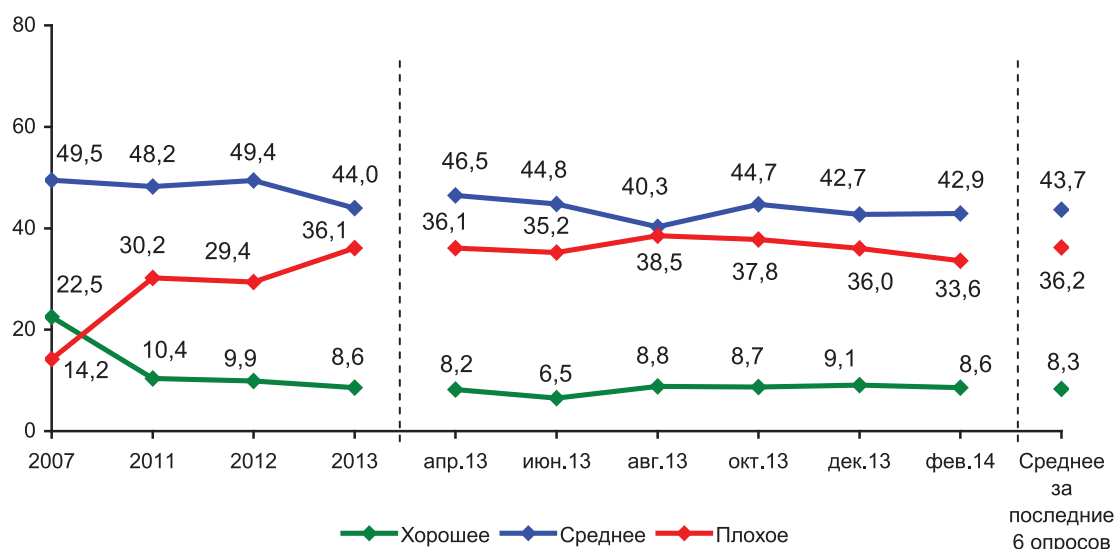


Рис. 7. Оценка населением экономического положения области (в % от числа опрошенных)

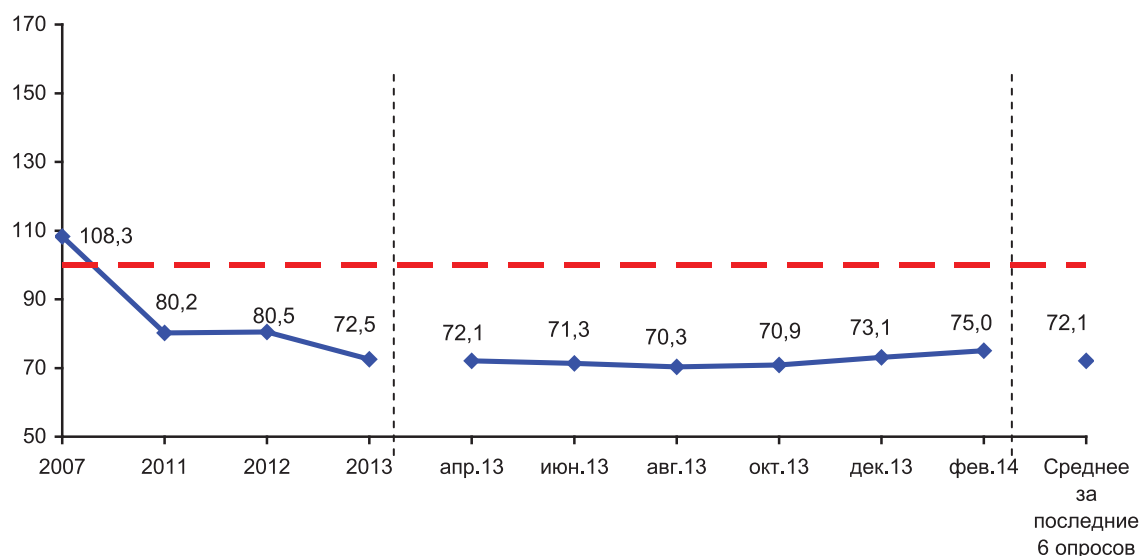


Рис. 8. Динамика индекса экономического положения области (в пунктах)

## ОЦЕНКА ЭКОНОМИЧЕСКОГО ПОЛОЖЕНИЯ ВОЛОГОДСКОЙ ОБЛАСТИ В РАЗЛИЧНЫХ СОЦИАЛЬНЫХ ГРУППАХ НАСЕЛЕНИЯ

▼ По сравнению с 2012, 2011 и 2007 гг. суждения относительно экономической ситуации в регионе в среднем за последние 6 опросов ухудшились в большинстве социально-демографических групп. Наиболее негативные изменения произошли по сравнению с 2007 г., особенно среди 20% наименее обеспеченных (с 98 до 50 п.; табл. 2).

**Таблица 2. Динамика индекса экономического положения области  
в различных социальных группах населения (в пунктах)**

Категория населения	2007	2011	2012	2013	Апр. 2013	Июнь 2013	Авг. 2013	Окт. 2013	Дек. 2013	Февр. 2014	Среднее за последние 6 опросов	Изменение (+/-), последние 6 опросов		
												к 2012	к 2011	к 2007
<i>Пол</i>														
Мужской	110,3	81,4	80,7	72,8	72,7	74,5	68,2	69,3	73,5	76,4	72,4	-8	-9	-38
Женский	106,6	79,4	80,4	72,3	71,7	68,8	72,0	72,2	72,9	73,8	71,9	-9	-8	-35
<i>Возраст</i>														
До 30 лет	112,0	84,9	83,2	73,2	72,9	68,1	68,1	71,5	73,7	75,2	71,6	-12	-13	-40
30 – 55 лет	108,7	79,0	80,3	73,0	72,4	73,8	73,9	70,0	71,1	77,0	73,0	-7	-6	-36
Старше 55 лет	104,3	78,4	78,5	71,4	71,1	70,0	66,5	71,7	75,7	71,8	71,1	-7	-7	-32
<i>Образование</i>														
Н/среднее и среднее	104,1	76,3	64,8	67,5	62,0	72,6	60,9	65,2	74,5	68,7	67,3	+3	-9	-37
Среднее специальное	109,2	79,4	81,4	72,8	74,7	66,8	69,2	69,8	75,3	76,8	72,1	-9	-7	-37
Н/высшее и высшее	112,2	85,2	92,8	77,4	80,1	74,8	80,5	78,2	69,1	79,4	77,0	-16	-8	-35
<i>Доходные группы</i>														
20% наименее обеспеченных	98,0	63,2	73,6	50,1	46,8	53,6	48,9	37,6	56,6	55,7	49,9	-24	-13	-48
60% средне-обеспеченных	110,2	81,2	81,3	74,3	75,2	75,5	69,5	71,7	74,4	75,5	73,6	-8	-7	-37
20% наиболее обеспеченных	117,6	93,5	85,9	86,6	85,3	78,9	86,8	94,0	84,4	93,0	87,1	+1	-6	-31
<i>Территории</i>														
Вологда	96,8	79,8	83,0	70,2	73,6	69,2	66,7	65,0	64,9	68,0	67,9	-15	-12	-29
Череповец	108,7	88,5	86,9	82,3	74,9	81,0	86,8	86,7	83,8	87,5	83,5	-3	-5	-25
Районы	113,3	76,3	76,1	68,5	69,9	67,0	63,0	65,3	71,6	71,8	68,1	-8	-8	-45